

Register your product and get support at

[www.philips.com/dictation](http://www.philips.com/dictation)

# VoiceTracer

DVT2050



---

NL Gebruikershandleiding

---

# PHILIPS



# Inhoudsopgave

<b>1</b>	<b>Belangrijke veiligheidsinformatie</b>	<b>5</b>	<b>4.7</b>	<b>Op de computer aansluiten</b>	<b>17</b>
1.1	Veiligheidsinstructies	5	4.7.1	Bestanden tussen apparaat en computer overdragen	18
<b>2</b>	<b>Over deze gebruikershandleiding</b>	<b>7</b>	4.7.2	Apparaat van computer loskoppelen	18
2.1	Gebruikte symbolen	7			
<b>3</b>	<b>Digital Voice Tracer</b>	<b>8</b>	<b>5</b>	<b>Opname</b>	<b>19</b>
3.1	Product highlights	8	5.1	Opname maken	19
3.2	Inhoud van de verpakking	9	5.1.1	Opname van externe bron maken	20
3.3	Productoverzichten	10	5.2	Opnames automatisch starten	20
3.3.1	Voor- en achterzijde	10	5.2.1	De timer-functie gebruiken	20
3.3.2	Knoppen	11	5.2.2	Spraakactiveringsfunctie gebruiken	20
3.4	Startscherm	12			
3.4.1	Menuoverzicht	13	<b>6</b>	<b>Weergave</b>	<b>21</b>
<b>4</b>	<b>Eerste stappen</b>	<b>14</b>	6.1	Opname kiezen	21
4.1	De accu opladen	14	6.2	Opname of muziek weergeven	21
4.2	Apparaat in- en uitschakelen	14	6.3	Weergavesnelheid wijzigen	22
4.3	Eerste installatie	15	6.4	Snelzoekfunctie gebruiken	22
4.3.1	Taal kiezen	15	6.5	Weergave herhalen / eindeloze lus	22
4.3.2	Datum en tijd instellen	15	6.6	Opname beveiligen/bestand vergrendelen	23
4.4	Toetsenblokkering in- en uitschakelen	15	6.7	Beveiliging opheffen/bestand ontgrendelen	23
4.5	microSD-kaart plaatsen	16	<b>7</b>	<b>Wissen</b>	<b>24</b>
4.6	Accessoires gebruiken	16	7.1	Opnames op het apparaat wissen	24
4.6.1	Hoofdtelefoon aansluiten	16	7.2	Alle opnames in de map wissen	24
4.6.2	Externe microfoon aansluiten	17	<b>8</b>	<b>Radio</b>	<b>25</b>
			8.1	Radio gebruiken	25
			8.2	Radiozenders opslaan	25
			8.2.1	Zenders automatisch opslaan	25
			8.2.2	Zenders handmatig opslaan	25
			8.2.3	Zenders wissen	26
			8.3	Radiozenders opnemen	26

---

<b>9</b>	<b>Instellingen</b>	<b>27</b>
9.1	Opnameinstellingen	27
9.1.1	Opslaglocatie voor opnames instellen	27
9.1.2	Opnamekwaliteit instellen	27
9.1.3	Microfoongevoeligheid instellen	28
9.1.4	Ruisonderdrukking inschakelen	29
9.1.5	Timer instellen	29
9.1.6	Spraakactiveringsfunctie in- en uitschakelen	30
9.1.7	Automatisch splitsen instellen	31
9.1.8	Opname-LED in- en uitschakelen	31
9.2	Displayinstellingen	32
9.2.1	Taal kiezen	32
9.2.2	Contrast van het display instellen	32
9.2.3	Achtergrondverlichting in- en uitschakelen	33
9.3	Apparaatinstellingen	33
9.3.1	Datum en tijd instellen	33
9.3.2	Automatisch uitschakelen instellen	34
9.3.3	Knop- en geluidssignalen in- en uitschakelen	35

---

<b>10</b>	<b>Service</b>	<b>36</b>
10.1	Servicefuncties op het apparaat	36
10.1.1	Apparaat informatie weergeven	36
10.1.2	Geheugen formatteren	36
10.1.3	Apparaat resetten	37
10.2	Storingen verhelpen	38

---

<b>11</b>	<b>Appendix</b>	<b>39</b>
11.1	Technische gegevens	39

# 1 Belangrijke veiligheidsinformatie

---

Voer geen instellingen en wijzigingen uit die niet in deze gebruikershandleiding zijn beschreven. Voor een goede werking van uw apparaat moet u alle veiligheidsinstructies in acht nemen. De fabrikant is niet aansprakelijk als u de veiligheidsinstructies niet in acht neemt.

---

## 1.1 Veiligheidsinstructies

- Bescherm het apparaat tegen regen of water om kortsluiting te vermijden.
- Stel het apparaat niet bloot aan sterke hitte afkomstig van verwarmingstoestellen of direct zonlicht.
- Bescherm de kabels tegen beschadiging door beknelling, vooral aan de stekkers en op de plaatsen waar de kabels uit de behuizing komen.
- Beveilig uw gegevens en opnames. De fabrikant is niet aansprakelijk voor gegevensverlies.
- Voer geen onderhoudswerkzaamheden uit die niet in deze gebruikershandleiding zijn beschreven. Haal het apparaat niet uit elkaar om reparaties uit te voeren. Laat het apparaat uitsluitend repareren door een gecertificeerd servicecentrum.

---

### 1.1.1 Oplaadbare interne accu

- Probeer de accu niet zelf te vervangen. De accu mag uitsluitend in erkende servicecentra vervangen worden.
  - Maak een back-up van uw gegevens en opnames voordat uw accu wordt vervangen in een erkend servicecentrum.
  - Accu's bevatten stoffen die gevaarlijk zijn voor het milieu. Gebruikte batterijen en accu's moeten bij de daartoe voorziene inzamelpunten worden afgegeven.
- 

### 1.1.2 Geheugenkaarten

- Het apparaat ondersteunt microSD-geheugenkaarten met een grootte van max. 32 GB (geoptimaliseerd voor klasse 6 of hoger).
  - Let erop dat de dataoverdrachtsnelheid van de geheugenkaart voldoende is. Anders kan de fabrikant niet garanderen dat het apparaat goed werkt.
  - Bij het formatteren van een geheugenkaart worden alle gegevens op de kaart gewist. Formateer de geheugenkaart altijd in het apparaat, zodat u er zeker van bent dat de formattering juist is. Als u de geheugenkaart met behulp van een computer formateert, kunnen later bij het schrijven of lezen van data fouten optreden.
- 

### 1.1.3 Gehoorbescherming

**Bij gebruik van de hoofdtelefoon moet u de volgende richtlijnen aanhouden:**

- Stel het volume niet te hoog in en luister niet te lang met een hoofdtelefoon.
- Zorg er altijd voor het volume niet hoger in te stellen dan wat uw gehoor verdraagt.

- Stel het volume zo in dat u altijd nog kunt horen wat er om u heen gebeurt.
- In potentieel gevaarlijke situaties moet u voorzichtig zijn of het gebruik van de hoofdtelefoon tijdelijk onderbreken.
- Zet geen hoofdtelefoon op als u met de auto, fiets, skateboard enz. onderweg bent. U kunt daardoor het verkeer in gevaar brengen en wettelijke voorschriften overtreden.

---

#### 1.1.4 Maximum geluidsvermogen

- De fabrikant garandeert dat het maximum geluidsvermogen van zijn apparaten overeenstemt met de geldende bepalingen, echter alleen met het oorspronkelijke model van de in het leveringspakket opgenomen hoofdtelefoons. Als deze hoofdtelefoons vervangen moeten worden, moet u bij uw handelaar een Philips-model aanschaffen dat met het origineel overeenkomt.

---

#### 1.1.5 Wettelijke beperkingen voor opnames

- Het gebruik van de opnamefunctie van dit product is onderworpen aan mogelijke wettelijke beperkingen in uw land. Houd bij het opnemen van bijvoorbeeld gesprekken of lezingen rekening met de bescherming van persoonlijke gegevens en de persoonlijke rechten van derden.
- Houd er rekening mee dat u in vele landen wettelijk verplicht bent uw gesprekspartner er over te informeren als u een telefoongesprek opneemt, of dat het opnemen van telefoongesprekken verboden is. Stel u op de hoogte van de rechtssituatie in uw land, voordat u telefoongesprekken opneemt.

## 2 Over deze gebruikershandleiding

---

De overzichten op de volgende pagina's bieden u een snel overzicht over uw apparaat. Gedetailleerde beschrijvingen vindt u in de volgende hoofdstukken van deze gebruikershandleiding. Lees deze gebruikershandleiding aandachtig door.

---

### 2.1 Gebruikte symbolen



Tip

- Met dit symbool worden tips aangeduid voor een effectiever en eenvoudiger gebruik van uw apparaat.



Aanwijzing

- Dit symbool duidt aanwijzingen aan die u bij het gebruik van het apparaat moet opvolgen.



Let op

- Dit symbool waarschuwt voor schade aan het apparaat en mogelijk gegevensverlies. Door verkeerd gebruik kan schade ontstaan.



Waarschuwing

- Dit symbool waarschuwt voor gevaren voor personen. Door verkeerd gebruik kunnen lichamelijk letsel of schade ontstaan.

## 3 Digital Voice Tracer

---

Het doet ons genoeg dat u voor een Philips-apparaat hebt gekozen. Op onze website krijgt u uitgebreide ondersteuning in de vorm van gebruikershandleidingen, software-downloads, garantie-informatie en nog veel meer.

[www.philips.com/dictation](http://www.philips.com/dictation).

---

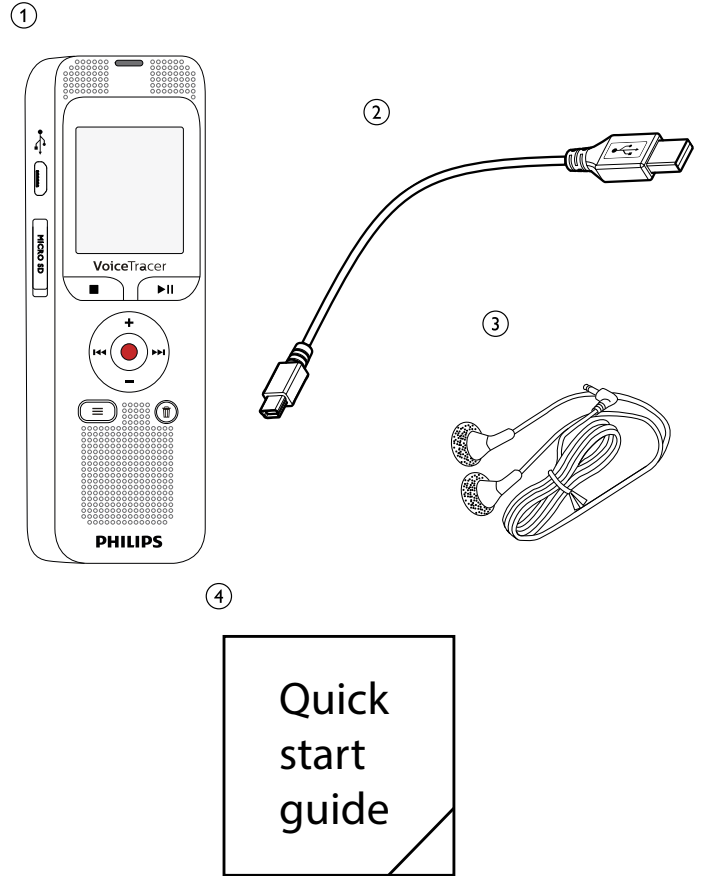
### 3.1 Product highlights

- Spraakactiveringsfuncties voor opname zonder knoppen
- Gleuf voor microSD-kaart voor extra geheugen
- Noise Reduction/ruisonderdrukking voor heldere opnames
- Stereo opname



## 3.2 Inhoud van de verpakking

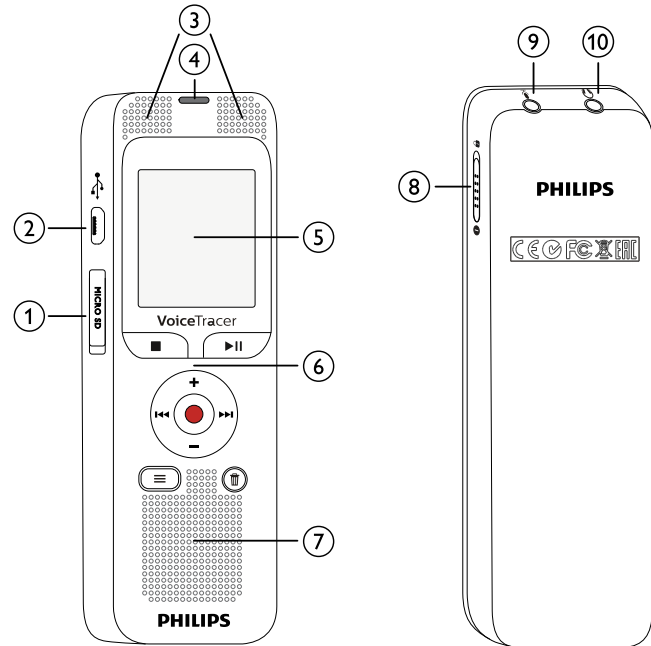
- ① Apparaat
- ② Stereo-hoofdtelefoon
- ③ Snelstartgids
- ④ USB-kabel voor aansluiting op de computer



## 3.3 Productoverzichten

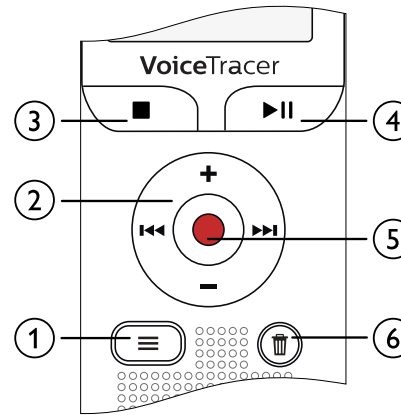
### 3.3.1 Voor- en achterzijde

- ① Gleuf voor geheugenkaart (microSD-kaart)
- ② Aansluiting voor de computer (Micro-USB)
- ③ Microfoons
- ④ Status-LED:
  - Rood – apparaat neemt op
  - Groen – apparaat speelt opname af
  - Geel – gegevensoverdracht met de computer
- ⑤ Display
- ⑥ Bedieningspaneel met knoppen
- ⑦ Luidspreker
- ⑧ Aan-/uitschakelaar/knoppenblokkering
- ⑨ Aansluiting voor externe microfoon, line-in-aansluiting (stereo-jackplug, 3,5 mm)
- ⑩ Aansluiting voor hoofdtelefoon (stereo-jackplug, 3,5 mm)



### 3.3.2 Knoppen

- ① Menufuncties oproepen (**menuknop**)
- ② + Volume verhogen, menunavigatie: Menufuncties kiezen
  - ▶▶ kort indrukken: naar de volgende opname springen  
Menunavigatie: volgende menutab openen  
Lang indrukken: snelzoeken voorwaarts
  - Volume verlagen, menunavigatie: Menufuncties kiezen
  - ◀◀ kort indrukken: naar de vorige opname springen  
Menunavigatie: vorige menutab openen  
Lang indrukken: snelzoeken terug
- ③ ■ Weergave beëindigen (stopknop), menu afsluiten
- ④ ▶|| Opname weergeven (weergaveknop), weergave pauzeren (pauzeknop)
- ⑤ ● Opname starten (opnameknop), keuze bevestigen
- ⑥ 🗑 Opname wissen (wisknop)



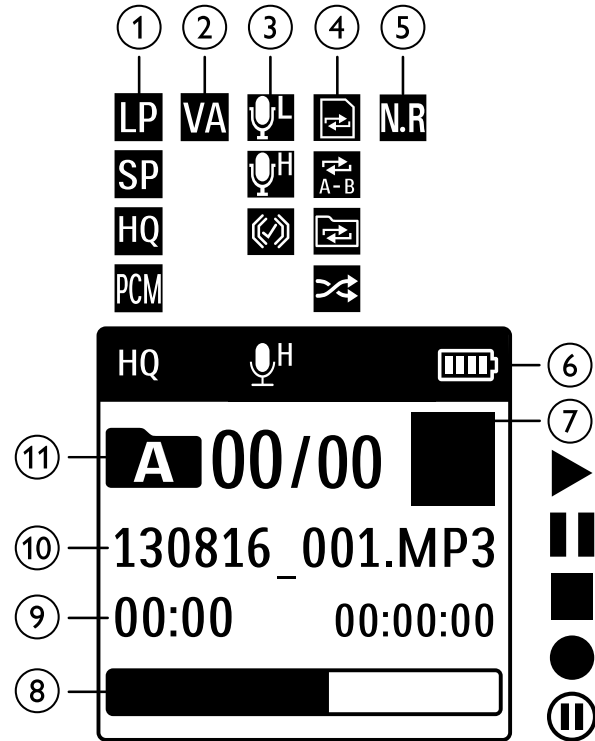
## 3.4 Startscherm

- ① **HQ** Ingestelde opnamekwaliteit: **LP** – LP, **SP** – SP, **HQ** – HQ, **PCM** – PCM
- ② **VA** – Spraakactivering ingeschakeld
- ③ **U** Microfoongevoeligheid: **U** – geringe gevoeligheid (kleine afstand), **U** – hoge gevoeligheid (grote afstand), **U** – line-in-bron
- ④ Ingestelde herhalingsmodus/eindeloze lus:  
**U** – Bestandsweergave herhalen, **U** – Selectie/reeks herhalen,  
**U** – Mapweergave herhalen, **U** – Toevallige herhalingsmodus
- ⑤ **NR** – Ruisonderdrukking ingeschakeld
- ⑥ **B** Ladingstoestand batterij
- ⑦ **▶** – Weergave, **||** – Pauze, **■** – Stop, **●** – Opname  
**||** – Opnamepauze
- ⑧ Positieweergave van de actuele weergave/opname
- ⑨ Weergave-/opnameduur/Resterende opnametijd
- ⑩ Bestandsnaam van de actuele weergave/opname
- ⑪ **A** Gekozen map, afhankelijk van het gekozen opslagmedium  
(**A** – intern geheugen, **A** – microSD-kaart) /Nummer van de actuele opname/Totaal aantal opnames in de map



### Aanwijzing

- De positie van de symbolen kan variëren, afhankelijk van model, de modus en de gekozen functies.



### 3.4.1 Menuoverzicht

#### Aanwijzing

- Druk in stopmodus (startscherm) op de **menuknop**, om het menu te openen.
- Kies met **◀◀/▶▶** een van de volgende menu's: , , ,  of .

#### **Bestandsmenu:**

[Weergave herhalen / eindeloze lus](#)

[Opname beveiligen/bestand vergrendelen](#)

#### **Opnameinstellingen:**

[Microfoongevoeligheid instellen](#)

[Opnamekwaliteit instellen](#)

[Timer instellen](#)

[Spraakactiveringsfunctie in- en uitschakelen](#)

[Automatisch splitsen instellen](#)

#### **Weergaveinstellingen:**

[Taal kiezen](#)

[Contrast van het display instellen](#)

[Achtergrondverlichting in- en uitschakelen](#)

#### **Apparaatinstellingen:**

[Datum en tijd instellen](#)

[Automatisch uitschakelen instellen](#)

[Geheugen formatteren](#)

[Opname-LED in- en uitschakelen](#)

[Knop- en geluidssignalen in- en uitschakelen](#)

[Opslaglocatie voor opnames instellen](#)

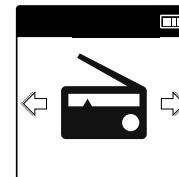
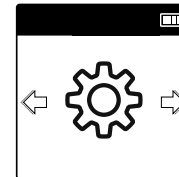
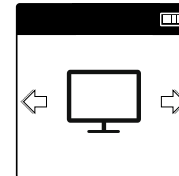
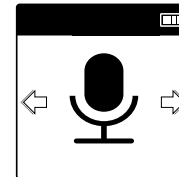
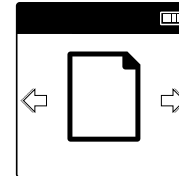
[Apparaat informatie weergeven](#)

[Apparaat resetten](#)

#### **Radioinstellingen:**

[Radio gebruiken](#)

[Radiozenders opslaan](#)



## 4 Eerste stappen

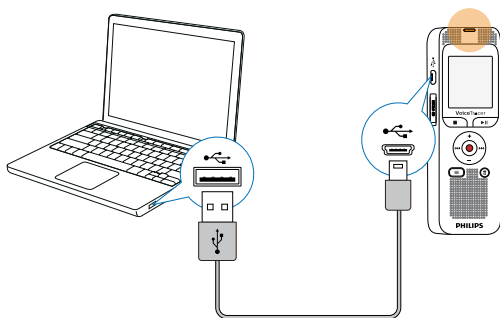
Met de installatiehulp op de volgende pagina's kunt u uw apparaat snel en eenvoudig in gebruik nemen.



Let op

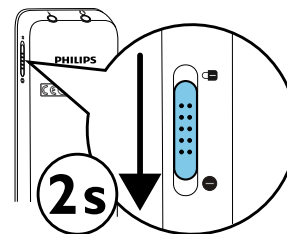
- Let op de aanwijzingen voor de omgang met het apparaat.

### 4.1 De accu opladen



### 4.2 Apparaat in- en uitschakelen

- 1 Trek de aan-/uitschakelaar aan de zijkant van het apparaat circa twee seconden naar onderen.  
↳ Het apparaat wordt ingeschakeld en het startscherm verschijnt.



- 2 Om het apparaat uit te schakelen trekt u de aan-/uitschakelaar weer ca. twee seconden naar onderen.



Aanwijzing

- Het apparaat wordt automatisch uitgeschakeld als er binnen de ingestelde tijd geen knop wordt ingedrukt ([zie ook hoofdstuk 9.3.2 Automatisch uitschakelen instellen, pagina 34](#)).

### 4.3 Eerste installatie

Bij de eerste inbedrijfstelling moet u de displaytaal en de tijd en de datum van het apparaat instellen.

#### 4.3.1 Taal kiezen

Volg de beschrijving in het hoofdstuk „Taal kiezen“ ([zie ook hoofdstuk 9.2.1 Taal kiezen, pagina 32](#)).

#### Aanwijzing


- Het kan zijn dat uw taal niet beschikbaar is. Kies een alternatieve taal.

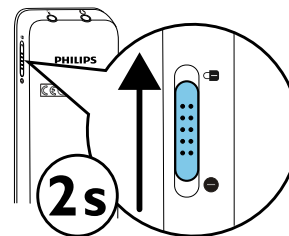
#### 4.3.2 Datum en tijd instellen

Volg de beschrijving in het hoofdstuk „Datum en tijd instellen“ ([zie ook hoofdstuk 9.3.1 Datum en tijd instellen, pagina 33](#)).

### 4.4 Toetsenblokkering in- en uitschakelen

Met de knoppenblokkering worden alle knoppen van het apparaat gedeactiveerd. De timerfunctie van het apparaat blijft functioneren.

- 1 Schuif de aan-/uitschakelaar aan de zijkant van het apparaat omhoog in de positie , om de knoppenblokkering in te schakelen.  
↳ Voor korte tijd verschijnt het blokkeringsymbool in het display.



- 2 Schuif de aan-/uitschakelaar aan de zijkant van het apparaat in de middelste stand, om de knoppenblokkering uit te schakelen.

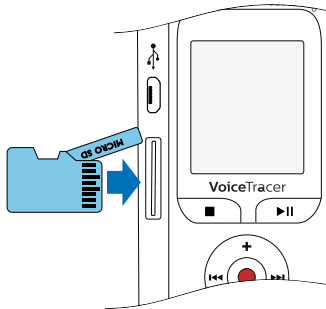
## 4.5 microSD-kaart plaatsen



### Let op

- Trek de geheugenkaart er niet uit terwijl het apparaat er gebruik van maakt. Daardoor kunnen gegevens worden beschadigd of verloren gaan.

- 1 Klap de afdekking van de gleuf voor de geheugenkaart opzij.
- 2 Steek de microSD-kaart met de contactpunten naar boven in de geheugenkaartgleuf aan de zijkant van het apparaat.



- 3 Schuif de geheugenkaart in het apparaat totdat ze vastklikt.
- 4 Om de geheugenkaart eruit te halen, drukt u licht op de kaart. De geheugenkaart wordt een stukje uitgeworpen.



### Aanwijzing

- Om het apparaat de opnames te laten opslaan op de geheugenkaart, moet u omschakelen van intern geheugen naar microSD-kaartgeheugen ([zie ook hoofdstuk 9.1.1 Opslaglocatie voor opnames instellen, pagina 27](#)). U herkent aan het mappsymbool op het display in welk geheugen de opnames worden opgeslagen: **A**, **B**, **C**, **D**, **F** – intern geheugen **A**, **B**, **C**, **D**, **F** – Geheugenkaart.

## 4.6 Accessoires gebruiken


Afhankelijk van uw apparaat bevat het leveringspakket verschillende accessoires. Verdere accessoires zijn bij uw handelaar verkrijgbaar.

### 4.6.1 Hoofdtelefoon aansluiten



### Waarschuwing

- Stel het volume niet te hoog in en luister niet te lang met een hoofdtelefoon. Anders kan gehoorschade ontstaan. Neem de aanwijzingen voor gehoorbescherming in acht ([zie ook hoofdstuk 1.1.3 Gehoorbescherming, pagina 5](#)).

- 1 Reduceer het volume van het apparaat voordat u de hoofdtelefoon aansluit.
- 2 Steek de jackplug in de hoofdtelefoonaansluiting  aan de bovenkant van het apparaat.




- 3 Verhoog vervolgens het volume tot dit een aangenaam niveau heeft bereikt. De luidspreker van het apparaat is uitgeschakeld als er een hoofdtelefoon op het apparaat is aangesloten.

#### 4.6.2 Externe microfoon aansluiten



##### Aanwijzing

- Als u een externe microfoon op het apparaat aansluit, wordt de opnamebron automatisch omgeschakeld en de microfoon van het apparaat wordt uitgeschakeld.
- Als u een externe microfoon aansluit, neemt het apparaat stereogeluid op. De geïntegreerde microfoon neemt alleen monogeluid op.

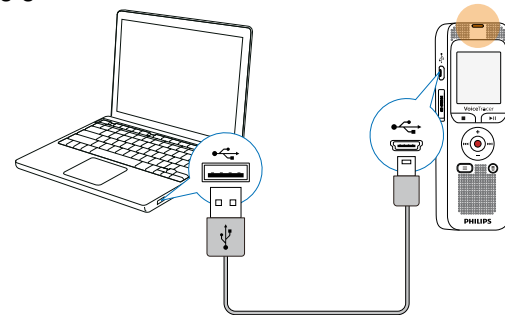
- 1 Beëindig een lopende opname.
- 2 Steek de jackplug in de microfoonaansluiting  aan de bovenkant van het apparaat.

## 4.7 Op de computer aansluiten

Als u het apparaat op een computer aansluit, staan u vele mogelijkheden ter beschikking:

- **USB-apparaat voor massaopslag:** U hebt via de bestandsverkenner toegang tot het apparaat, zonder extra software te installeren. Het wordt weergegeven als een USB-opslagmedium (apparaat voor massaopslag). Op deze manier kunt u uw opnames op de computer opslaan en beheeren en het geheugen van het apparaat weer vrijmaken ([zie ook hoofdstuk 4.7.1 Bestanden tussen apparaat en computer overdragen, pagina 18](#)).

- 1 Steek de USB-stekker in een USB-aansluiting aan uw computer.
- 2 Steek de micro-USB-stekker in de USB-aansluiting aan de zijkant van het apparaat.  
↳ Het apparaat wordt als apparaat voor massaopslag weergegeven in de bestandsverkenner.





#### Let op

- Verbreek in geen geval de verbinding tussen computer en apparaat terwijl er gegevens worden overgedragen (status-LED knippert geel). Daardoor kunnen bestanden worden beschadigd of verloren gaan.
- Formateer het apparaat niet via de bestandsverkenner van de computer: dat kan tot storingen van het apparaat leiden. Als u alle gegevens wilt wissen, kunt u de functie **Format memory** op het apparaat gebruiken ([zie ook hoofdstuk 10.1.2 Geheugen formatteren, pagina 36](#)).



#### Let op

- Verbreek in geen geval de verbinding tussen computer en apparaat terwijl er gegevens worden overgedragen (status-LED knippert geel). Daardoor kunnen bestanden worden beschadigd of verloren gaan.
- Formateer het apparaat niet via de bestandsverkenner van de computer: dat kan tot storingen van het apparaat leiden. Als u alle gegevens wilt wissen, kunt u de functie **Format memory** op het apparaat gebruiken ([zie ook hoofdstuk 10.1.2 Geheugen formatteren, pagina 36](#)).


### 4.7.1 Bestanden tussen apparaat en computer overdragen

U hebt via de bestandsverkenner toegang tot het apparaat, zonder extra software te installeren. Het wordt weergegeven als een USB-opslagmedium (apparaat voor massaopslag)

- 1 Sluit het apparaat zoals beschreven aan op de computer.
- 2 Open een bestandsverkenner op uw computer.  
↳ Het apparaat wordt weergegeven als een USB-opslagmedium (apparaat voor massaopslag). De map **Voice** op het apparaat bevat opnames, in de map **Music** kunt u muziekbestanden kopiëren.
- 3 Om opnames te archiveren en geheugen op het apparaat vrij te maken kunt u bestanden naar uw computer kopiëren of verplaatsen, of bestanden op het apparaat wissen.



#### Aanwijzing

- Het apparaat ondersteunt muziekbestanden in de formaten WMA en MP3. Kopieer deze bestanden naar de map **Music**, als het apparaat op een computer is aangesloten. U vindt de bestanden in de map  op het apparaat.
- Bestanden met kopieerbeveiliging (Digital Rights Management, DRM) worden niet ondersteund.
- Het apparaat kan maximaal 99 muziekbestanden aangeven.

### 4.7.2 Apparaat van computer loskoppelen

- 1 Werp het USB-opslagmedium uit via de bestandsverkenner.
- 2 Verbreek pas daarna de USB-verbinding tussen computer en apparaat.

## 5 Opname

Het apparaat biedt u talrijke functies, die u bij een opname kunt gebruiken of waarmee u de kwaliteit van een opname kunt verbeteren. Met de timer-functie en de spraakactivering kunt u opnames automatisch starten.

### 5.1 Opname maken

Voer voor het begin van een opname de gewenste instellingen met betrekking tot opnamekwaliteit en microfoongevoeligheid uit. Voor opnames in omgevingen met veel geluid op de achtergrond, bijvoorbeeld in een mensenmenigte of tijdens een treinreis of autorit, kunt u de ruisonderdrukking inschakelen, waardoor de achtergrondgeluiden worden gedempt ([zie ook hoofdstuk 9.1.4 Ruisonderdrukking inschakelen, pagina 29](#)).

- 1 Druk in stopmodus (startscherm) op de stopknop ■, om de gewenste map voor de opname te kiezen.  
↳ Afhankelijk van de geselecteerde opslaglocatie worden de volgende symbolen weergegeven: **A**, **B**, **C**, **D**, **F** – intern geheugen **A**, **B**, **C**, **D**, **F** – Geheugenkaart weergegeven.
- 2 Richt de microfoon op de opnamebron en druk op de opnameknop ●.  
↳ Het apparaat neemt op en de status-LED brandt rood. Op het display wordt de duur van de opname en de resterende opnametijd in het geselecteerde geheugen weergegeven.

- 3 Tijdens de opname kunt u op de opnameknop drukken ●, om de opname te pauzeren.  
↳ De opname wordt onderbroken en de status-LED knippert rood.
- 4 Door nogmaals op de opnameknop te drukken ●, zet u de opname voort.
- 5 Druk op de stopknop ■, om de opname te beëindigen.  
↳ Het apparaat keert terug in stopmodus.



#### Aanwijzing

- **Nieuwe opname starten:** Druk tijdens een opname op ►►, om de lopende opname te beëindigen en een nieuwe opname te starten.
- Om de bestanden van een langere opname, bijvoorbeeld een bespreking van meerdere uren, niet te groot te laten worden, kunt u de opname automatisch splitsen ([zie ook hoofdstuk 9.1.7 Automatisch splitsen instellen, pagina 31](#)).
- Per map kunnen maximaal 99 opnames worden opgeslagen. De grootte van het geheugen is afhankelijk van de geselecteerde opslaglocatie en de opnamekwaliteit ([zie ook hoofdstuk 9.1.2 Opnamekwaliteit instellen, pagina 27](#)).  
Als het totale aantal is bereikt of het geheugen is vol, dan verschijnt er een melding op het display. U kunt dan geen opnames meer maken. U kunt dan de opnames wissen die u niet meer nodig hebt, of u kunt uw apparaat op een computer aansluiten en de bestanden op uw computer overzetten.



## Tip

- Als u een langere opname maakt, is het goed voor het begin de accu geheel op te laden.

### 5.1.1 Opname van externe bron maken

Als u een externe microfoon op het apparaat aansluit, wordt de opnamebron automatisch omgeschakeld en de microfoon van het apparaat wordt uitgeschakeld.

Als u een externe microfoon aansluit, neemt het apparaat stereogeluid op. De geïntegreerde microfoon neemt alleen monogeluid op.

## 5.2 Opnames automatisch starten

Er staan u twee functies voor het automatisch starten van opnames ter beschikking: de timer-functie en spraakactivering.

### 5.2.1 De timer-functie gebruiken

Met de timer-functie kunt u een opname starten op een vooraf bepaalde datum en tijd. Opnamebron kunnen de microfoon van het apparaat, de radio of een externe microfoon zijn.





- Leg de instellingen voor de timer vast in het instellingsmenu en schakel de functie in ([zie ook hoofdstuk 9.1.5 Timer instellen, pagina 29](#)).

↳ Op de opgegeven tijd begint het apparaat met de opname. Het apparaat kan op dit tijdstip uitgeschakeld zijn of de knoppenblokkering kan ingeschakeld zijn.

### 5.2.2 Spraakactiveringsfunctie gebruiken

Met de spraakactiveringsfunctie start het apparaat met de opname, zodra u begint te praten. Als u ophoudt met praten, onderbreekt het apparaat de opname na drie seconden. Zodra u weer begint te praten, wordt de opname voortgezet.

Met het spraakactiveringsniveau legt u vast vanaf welke geluidssterkte het apparaat met de opname begint.

- 1 Leg de instellingen voor de Spraakactivering vast in het instellingsmenu en schakel de functie in ([zie ook hoofdstuk 9.1.6 Spraakactiveringsfunctie in- en uitschakelen, pagina 30](#)).  
↳ Als de functie is ingeschakeld, wordt op het display het symbool  weergegeven.
- 2 Druk op de opnameknop   
↳ Het apparaat gaat in stand-by. Op het display wordt het symbool voor een gepauzeerde opname () weergegeven. Het apparaat start de opname zodra u begint te praten. Als u ophoudt met praten, pauzeert het apparaat de opname na drie seconden.
- 3 Druk op de stopknop , om de opname te beëindigen.  
↳ Het apparaat keert terug in stopmodus.

## 6 Weergave

### 6.1 Opname kiezen

- 1 Druk in stopmodus (startscherm) op de stopknop ■, om een map te kiezen.  
↳ Afhankelijk van de geselecteerde opslaglocatie worden de volgende symbolen weergegeven: **A**, **B**, **C**, **D**, **F** – intern geheugen **A**, **B**, **C**, **D**, **F** – Geheugenkaart weergegeven. (**A**, **B**, **C** en **D** zijn mappen voor opnames, de map **F**/**F** bevat muziekbestanden).
- 2 Druk in stopmodus op ►►.  
↳ De positieaanwijzer springt naar het begin van de volgende opname.
- 3 Druk in stopmodus op ◀◀◀.  
↳ De positieaanwijzer springt naar het begin van de vorige opname.



#### Aanwijzing

- Het apparaat ondersteunt muziekbestanden in de formaten WMA en MP3. Kopieer deze bestanden naar de map **Music**, als het apparaat op een computer is aangesloten. U vindt de bestanden in de map **F**/**F** op het apparaat.
- Bestanden met kopieerbeveiliging (Digital Rights Management, DRM) worden niet ondersteund.
- Het apparaat kan maximaal 99 muziekbestanden aangeven.

### 6.2 Opname of muziek weergeven

- 1 Kies de gewenste opname zoals beschreven.
- 2 Druk op de weergaveknop ►||, om de weergave van de geselecteerde opname te starten.  
↳ De status-LED brandt groen. Op het display wordt tijdens de weergave de tijdinformatie en de totale tijd van de opname weergegeven.
- 3 Stel met +/- het volume in.
- 4 Druk op de pauzeknop ►||, om de weergave te pauzeren.  
↳ De weergave wordt gepauzeerd, en de status-LED knippert groen.
- 5 Druk op de weergaveknop ►||, om de weergave voort te zetten.
- 6 Druk op de stopknop ■, om de weergave te stoppen.



#### Tip

- Tijdens de weergave van muziek kunt u de instellingen van de herhalingsmodus oproepen.

---

### 6.3 Weergavesnelheid wijzigen

- 1 Houd tijdens de weergave **de menuknop** ingedrukt.
- 2 Kies met **+/-** de functie **Play speed**.
- 3 Bevestig het met de opnameknop ●.
- 4 Kies met **+/-** de gewenste weergavesnelheid.
- 5 Bevestig het met de opnameknop ●.

---

### 6.4 Snelzoekfunctie gebruiken






Met de snelzoekfunctie wordt de opname met hoge snelheid afgespeeld. Op deze manier kunt u een bepaalde passage in een opname zoeken.

- 1 Houd tijdens de weergave een van de beide navigatieknoppen **◀◀** of **▶▶** ingedrukt.  
↳ De gekozen opname wordt in hoge snelheid voorwaarts of terug doorzocht.
- 2 Laat de knop los.  
↳ De weergave start op de actuele positie met normale snelheid.

---

### 6.5 Weergave herhalen / eindeloze lus

U kunt de weergave van afzonderlijke opnames, hele mappen of een reeks in een opname automatisch laten herhalen (=eindeloze lus).

- 1 Druk in stopmodus (startscherm) op **de menuknop**.
- 2 Kies met **◀◀ / ▶▶** het bestandsmenu .
- 3 Bevestig het met de opnameknop ●.
- 4 Kies met **+/-** de functie **Repeat**.
- 5 Bevestig het met de opnameknop ●.
- 6 Kies met **+/-**, of u de weergave van een enkele opname/bestand of van een map automatisch wilt laten herhalen.  
↳ Op het display wordt het symbool van de gekozen herhalingsmodus weergegeven:
  -  – Weergeven bestand herhalen
  -  – Weergeven map herhalen
  -  – Selectie/reeks herhalen
  - ① Druk op opnameknop ●, om het startpunt van de reeks vast te leggen.
  - ② Druk op opnameknop ●, om het eindpunt van de reeks vast te leggen.
  -  – Toevallige herhalingsmodus
- 7 Bevestig het met de opnameknop ●.  
↳ De weergave van de opname of de map start.



## Tip


- Druk tijdens de weergave op opnameknop ●, om de functie Selectie/reeks herhalen direct op te roepen. Druk op opnameknop ●, om het startpunt van de reeks vast te leggen. Druk op opnameknop ●, om het eindpunt van de reeks vast te leggen.
- Druk op opnameknop ●, om het herhalen van de reeks te beëindigen.

## 6.6 Opname beveiligen/bestand vergrendelen

U kunt opnames beveiligen tegen ongewild wissen.

- 1 Kies de gewenste opname zoals beschreven.
- 2 Druk op **de menuknop**.
- 3 Kies met **◀◀/▶▶** het bestandsmenu .
- 4 Bevestig het met de opnameknop ●.
- 5 Kies met **+/-** de functie Lock file .
- 6 Bevestig het met de opnameknop ●.
- 7 Kies met **+/-** Lock.
- 8 Bevestig het met de opnameknop ●.

## 6.7 Beveiliging opheffen/bestand ontgrendelen

- 1 Kies de gewenste opname zoals beschreven.
- 2 Druk op **de menuknop**.
- 3 Kies met **◀◀/▶▶** het bestandsmenu .
- 4 Bevestig het met de opnameknop ●.
- 5 Kies met **+/-** de functie Lock file .
- 6 Bevestig het met de opnameknop ●.
- 7 Kies met **+/-** Unlock.
- 8 Bevestig het met de opnameknop ●.

## 7 Wissen

---

U kunt afzonderlijke opnames op het apparaat wissen of alle opnames in de map.

---

### 7.1 Opnames op het apparaat wissen

Afzonderlijke opnames kunt u op het apparaat wissen. Sluit het apparaat aan op een computer als u meerdere bestanden wilt wissen.



Let op

- Wis alleen opnames die u niet meer nodig hebt. Gewiste opnames kunnen niet worden hersteld.

- 1 Kies in stopmodus (startscherm) met de stopknop ■ de map waarin u de opname wilt wissen.
- 2 Kies met ◀◀/▶▶ de opname die u wilt wissen.
- 3 Druk op de wisknop ☒.
- 4 Kies met +/- Delete.
- 5 Bevestig het met de opnameknop ●.
- 6 Kies met +/- OK.

- 7 Bevestig het wissen met de opnameknop ●.  
↳ De opname wordt gewist. De nummering van de opeenvolgende opnames wordt vernieuwd.
- 

### 7.2 Alle opnames in de map wissen

U kunt alle opnames in de gekozen map wissen. Sluit het apparaat aan op een computer als u de namen van hele mappen wilt wijzigen.

- 1 Kies in stopmodus (startscherm) met de stopknop ■ de map waarin u alle opnames wilt wissen.
- 2 Druk op de wisknop ☒.
- 3 Kies met +/- Delete all.
- 4 Bevestig het met de opnameknop ●.
- 5 Kies met +/- OK.
- 6 Bevestig het wissen met de opnameknop ●.  
↳ Alle opnames in de map worden gewist. De nummering van de opnames wordt vernieuwd.




## 8 Radio



### Aanwijzing

- De hoofdtelefoon is de antenne van het apparaat. Radio-ontvangst is alleen mogelijk als er een hoofdtelefoon op het apparaat is aangesloten.

### 8.1 Radio gebruiken

- 1 Sluit een hoofdtelefoon aan op het apparaat ([zie ook hoofdstuk 4.6.1 Hoofdtelefoon aansluiten, pagina 16](#)).
- 2 Druk in stopmodus (startscherm) op **de menuknop**.
- 3 Kies met **◀◀/▶▶** het radiomenu .
- 4 Bevestig het met de opnameknop **●**.
- 5 Stel met **◀◀/▶▶** de gewenste frequentie in. Of: Druk tenminste twee seconden op **◀◀/▶▶**, om het snelzoeken naar de volgende radiozender te starten.
- 6 Stel met **+/-** het volume in.
- 7 Druk op **de menuknop**, om de radio uit te schakelen.

### 8.2 Radiozenders opslaan

U kunt max. 40 radiozenders opslaan in de voorinstellingen.

#### 8.2.1 Zenders automatisch opslaan

- 1 Druk in de radiomodus op de opnameknop **●**.
- 2 Kies met **+/-** de functie Auto search.
- 3 Bevestig het met de opnameknop **●**.  
↳ Het apparaat zoekt automatisch naar radiozenders en slaat de frequenties op in de voorinstellingen. Het apparaat kan maximaal 40 zenders opslaan.

#### 8.2.2 Zenders handmatig opslaan

- 1 Stel in de radiomodus met **◀◀/▶▶** de gewenste frequentie in. Of: Druk tenminste twee seconden op **◀◀/▶▶**, om het snelzoeken naar de volgende radiozender te starten.
- 2 Druk op de opnameknop **●**.
- 3 Kies met **+/-** de functie Save channel.
- 4 Bevestig het met de opnameknop **●**.
- 5 Kies met **+/-** een zenderplaats.

- 6 Druk op de opnameknop ●, om de gekozen zender in de voorinstellingen op te slaan.

---

### 8.2.3 Zenders wissen

- 1 Kies met ◀◀/▶▶ de radiozender die u wilt wissen.
- 2 Druk op de opnameknop ●.
- 3 Kies met +/- Delete of Delete all.
- 4 Bevestig het wissen met de opnameknop ●.

---

## 8.3 Radiozenders opnemen

U kunt van de radio opnemen.

- 1 Start de radio-ontvangst zoals beschreven en kies de zender die u wilt opnemen.
- 2 Druk op de opnameknop ●.
- 3 Kies met +/- FM Record.  
↳ Het apparaat neemt op en de status-LED brandt rood.
- 4 Tijdens de opname kunt u op de opnameknop drukken ●, om de opname te pauzeren.
- 5 Druk op de stopknop ■, om de opname te beëindigen.

## 9 Instellingen

U kunt het instellingsmenu openen vanuit de stopmodus (startscherm), door minstens twee seconden op **de menuknop** te drukken.




### Aanwijzing

- Druk wanneer u gereed bent met de functie op de stopknop ■, om naar de stopmodus terug te keren. Druk tijdens het uitvoeren van een functie op de stopknop ■, om de procedure zonder opslaan af te breken en terug te keren naar de stopmodus.

### 9.1 Opnameinstellingen

#### 9.1.1 Opslaglocatie voor opnames instellen

U herkent aan het mapsymbool op het display in welk geheugen de opnames worden opgeslagen: **A**, **B**, **C**, **D**, **F** – intern geheugen **A**, **B**, **C**, **D**, **F** – Geheugenkaart.

- 1 Druk in stopmodus (startscherm) op **de menuknop**.
- 2 Kies met **◀◀/▶▶** het menu voor apparaatinstellingen .
- 3 Bevestig het met de opnameknop ●.
- 4 Kies met **+/-** de functie **Memory select**.

- 5 Bevestig het met de opnameknop ●.
- 6 Kies met **+/-**, of u de opnames in het interne geheugen of op de microSD-kaart wilt opslaan.
- 7 Bevestig het met de opnameknop ●.
- 8 Druk op de stopknop ■, om het menu te verlaten.




### Tip

- Druk op de stopknop ■, om de procedure zonder opslaan af te breken en naar de stopmodus terug te keren.

#### 9.1.2 Opnamekwaliteit instellen

Met de instellingen voor de opnamekwaliteit legt u het bestandsformaat en de kwaliteit van de opname vast in de vorm van de bitsnelheid (bitrate). Hoe hoger de opnamekwaliteit, hoe groter het bestand is en hoe minder opnames u kunt maken.

- 1 Druk in stopmodus (startscherm) op **de menuknop**.
- 2 Kies met **◀◀/▶▶** het menu voor opnameinstellingen .
- 3 Bevestig het met de opnameknop ●.
- 4 Kies met **+/-** de functie **Quality settings**.
- 5 Bevestig het met de opnameknop ●.

- 6 Kies met **+/-** de gewenste opnamekwaliteit.  
↳ Op het display wordt het symbool van de gekozen kwaliteitsinstelling weergegeven:
  - PCM** – Hoogste kwaliteit, ongecomprimeerd,  
formaat: WAV, 1.536 kbit/s
  - HQ** – Hoge kwaliteit,  
formaat: MP3, 128 kbit/s
  - SP** – Opnametijd boven het gemiddelde,  
formaat: MP3, 64 kbit/s
  - LP** – Langste opnametijd,  
formaat: MP3, 8 kbit/s
- 7 Bevestig het met de opnameknop ●.
- 8 Druk op de stopknop ■, om het menu te verlaten.



Tip

- Druk op de stopknop ■, om de procedure zonder opslaan af te breken en naar de stopmodus terug te keren.

### 9.1.3 Microfoongevoeligheid instellen

Met de microfoongevoeligheid legt u de omgevingsituatie van de opname vast. Afhankelijk van de afstand van de sprekers past u de gevoeligheid van de microfoon aan, om achtergrondgeluiden zo veel mogelijk uit te schakelen.

- 1 Druk in stopmodus (startscherm) op **de menuknop**.
- 2 Kies met **◀◀/▶▶** het menu voor opnameinstellingen **🔊**.
- 3 Bevestig het met de opnameknop ●.
- 4 Kies met **+/-** de functie **Mic sensitivity**.
- 5 Bevestig het met de opnameknop ●.
- 6 Kies met **+/-** de gewenste opnamekwaliteit.  
↳ Op het display wordt het symbool van de gekozen microfoongevoeligheid weergegeven:  
**High** – hoge gevoeligheid, bron veraf  
**Low** – lage gevoeligheid, bron dichtbij
- 7 Bevestig het met de opnameknop ●.
- 8 Druk op de stopknop ■, om het menu te verlaten.





Tip

- Druk op de stopknop ■, om de procedure zonder opslaan af te breken en naar de stopmodus terug te keren.



### 9.1.4 Ruisonderdrukking inschakelen

Voor opnames in omgevingen met veel geluid op de achtergrond, bijvoorbeeld in een mensenmenigte of tijdens een treinreis of autorit, kunt u de ruisonderdrukking inschakelen, waardoor de achtergrondgeluiden worden gedempt .

- 1 Druk in stopmodus (startscherm) op **de menuknop**.
- 2 Kies met **◀◀/▶▶** het menu voor opnameinstellingen .
- 3 Bevestig het met de opnameknop ●.
- 4 Kies met **+/-** de functie **Quality settings**.
- 5 Bevestig het met de opnameknop ●.
- 6 Kies met **+/-** de functie **N.C Mode**.
- 7 Start de opname met de opnameknop ●.  
↳ Als de functie is ingeschakeld, wordt op het display het symbool  weergegeven.




#### Aanwijzing

- Ruisonderdrukking is alleen mogelijk in de opnamekwaliteit PCM . Als u de ruisonderdrukking inschakelt, wisselt het apparaat automatisch in de opnamekwaliteit PCM .

### 9.1.5 Timer instellen

Met de timer-functie kunt u een opname starten op een vooraf bepaalde datum en tijd. Opnamebron kunnen de microfoon van het apparaat, de radio of een externe microfoon zijn.

- 1 Druk in stopmodus (startscherm) op **de menuknop**.
- 2 Kies met **◀◀/▶▶** het menu voor opnameinstellingen .
- 3 Bevestig het met de opnameknop ●.
- 4 Kies met **+/-** de functie **Timer**.
- 5 Bevestig het met de opnameknop ●.
- 6 Kies met **+/-** de functie **Set the begin**, om de alarmtijd in te stellen.
- 7 Bevestig het met de opnameknop ●.
- 8 Kies met **+/-** de functie **Set date**.
- 9 Bevestig het met de opnameknop ●.
- 10 Stel de datum in zoals beschreven ([zie ook hoofdstuk 9.3.1 Datum en tijd instellen, pagina 33](#)).
- 11 Bevestig het met de opnameknop ●.
- 12 Kies met **+/-** de functie **Set time**.

- 13 Bevestig het met de opnameknop ●.
- 14 Stel de tijd in zoals beschreven ([zie ook hoofdstuk 9.3.1 Datum en tijd instellen, pagina 33](#)).
- 15 Bevestig het met de opnameknop ●.
- 16 Druk op de stopknop ■.
- 17 Kies met +/- de functie **Duration**, om de lengte van de opnameduur in te stellen.
- 18 Bevestig het met de opnameknop ●.
- 19 Kies met +/- de gewenste opnameduur. Kies **no limit** voor opnames van onbeperkte duur.
- 20 Bevestig het met de opnameknop ●.
- 21 Kies met +/- de functie **Record source**, om de opnamebron in te stellen.
- 22 Bevestig het met de opnameknop ●.
- 23 Kies met +/-, of het apparaat van de interne microfoon of van een externe bron moet opnemen.
- 24 Bevestig het met de opnameknop ●.
- 25 Druk op de stopknop ■.  
↳ Op de opgegeven tijd begint het apparaat met de opname.





#### Tip

- Druk op de stopknop ■, om de procedure zonder opslaan af te breken en naar de stopmodus terug te keren.

### 9.1.6 Spraakactiveringsfunctie in- en uitschakelen

Met de spraakactiveringsfunctie start het apparaat met de opname, zodra u begint te praten. Als u ophoudt met praten, onderbreekt het apparaat de opname na drie seconden. Zodra u weer begint te praten, wordt de opname voortgezet. Met het spraakactiveringsniveau legt u vast vanaf welke geluidssterkte het apparaat met de opname begint.

- 1 Druk in stopmodus (startscherm) op **de menuknop**.
- 2 Kies met **◀◀/▶▶** het menu voor opnameinstellingen .
- 3 Bevestig het met de opnameknop ●.
- 4 Kies met +/- de functie **Voice Activation**.
- 5 Bevestig het met de opnameknop ●.
- 6 Kies met +/- de functie **On**.
- 7 Bevestig het met de opnameknop ●.  
↳ Als de functie is ingeschakeld, wordt op het display het symbool  weergegeven.

- 8 Kies met +/- de functie Off, om de spraakactivering uit te schakelen.




Tip

- Druk op de stopknop ■, om de procedure zonder opslaan af te breken en naar de stopmodus terug te keren.

### 9.1.7 Automatisch splitsen instellen

Om de bestanden van een langere opname, bijvoorbeeld een bespreking van meerdere uren, niet te groot te laten worden, kunt u de opname automatisch splitsen. Na bereiken van de ingestelde tijd beëindigt het apparaat de lopende opname en start automatisch een nieuwe opname.

- 1 Druk in stopmodus (startscherm) op **de menuknop**.
- 2 Kies met **◀◀/▶▶** het menu voor opnameinstellingen .
- 3 Bevestig het met de opnameknop ●.
- 4 Kies met +/- de functie Auto divide.
- 5 Bevestig het met de opnameknop ●.
- 6 Kies met +/-, of langere opnames na 30 of 60 minuten automatisch moeten worden gesplitst. U kunt de functie ook uitschakelen.
- 7 Bevestig het met de opnameknop ●.

- 8 Druk op de stopknop ■, om het menu te verlaten.




Tip

- Druk op de stopknop ■, om de procedure zonder opslaan af te breken en naar de stopmodus terug te keren.

### 9.1.8 Opname-LED in- en uitschakelen

Met deze functie kunt u de status-LED uitschakelen.

- 1 Druk in stopmodus (startscherm) op **de menuknop**.
- 2 Kies met **◀◀/▶▶** het menu voor apparaatinstellingen .
- 3 Bevestig het met de opnameknop ●.
- 4 Kies met +/- de functie Record lamp.
- 5 Bevestig het met de opnameknop ●.
- 6 Kies met +/-, of u de status-LED in- of uit wilt schakelen.
- 7 Bevestig het met de opnameknop ●.
- 8 Druk op de stopknop ■, om het menu te verlaten.



Tip

- Druk op de stopknop ■, om de procedure zonder opslaan af te breken en naar de stopmodus terug te keren.


## 9.2 Displayinstellingen

### 9.2.1 Taal kiezen



#### Aanwijzing

- Het kan zijn dat uw taal niet beschikbaar is. Kies een alternatieve taal.


- 1 Druk in stopmodus (startscherm) op **de menuknop**.
- 2 Kies met **◀◀/▶▶** het menu voor displayinstellingen .
- 3 Bevestig het met de opnameknop **●**.
- 4 Kies met **+/-** de functie Language.
- 5 Bevestig het met de opnameknop **●**.
- 6 Kies met **+/-** de gewenste displaytaal.
- 7 Bevestig het met de opnameknop **●**.
- 8 Druk op de stopknop **■**, om het menu te verlaten.



#### Tip

- Druk op de stopknop **■**, om de procedure zonder opslaan af te breken en naar de stopmodus terug te keren.

### 9.2.2 Contrast van het display instellen

- 1 Druk in stopmodus (startscherm) op **de menuknop**.
- 2 Kies met **◀◀/▶▶** het menu voor displayinstellingen .
- 3 Bevestig het met de opnameknop **●**.
- 4 Kies met **+/-** de functie Contrast.
- 5 Bevestig het met de opnameknop **●**.
- 6 Kies met **◀◀/▶▶** het gewenste contrast van het display.
- 7 Bevestig het met de opnameknop **●**.
- 8 Druk op de stopknop **■**, om het menu te verlaten.




#### Tip

- Druk op de stopknop **■**, om de procedure zonder opslaan af te breken en naar de stopmodus terug te keren.



### 9.2.3 Achtergrondverlichting in- en uitschakelen

- 1 Druk in stopmodus (startscherm) op **de menuknop**.
- 2 Kies met **◀◀/▶▶** het menu voor displayinstellingen .
- 3 Bevestig het met de opnameknop ●.
- 4 Bevestig het met de opnameknop ●.
- 5 Kies met **+/-** de functie **Backlit**.
- 6 Bevestig het met de opnameknop ●.
- 7 Kies met **+/-** uit de volgende instellingen: 8s, 20s, On.
- 8 Bevestig het met de opnameknop ●.
- 9 Druk op de stopknop ■, om het menu te verlaten.



#### Tip

- Druk op de stopknop ■, om de procedure zonder opslaan af te breken en naar de stopmodus terug te keren.

## 9.3 Apparaatinstellingen

### 9.3.1 Datum en tijd instellen

De informatie voor datum en tijd worden als opnametijd met elke opname opgeslagen.

- 1 Druk in stopmodus (startscherm) op **de menuknop**.
- 2 Kies met **◀◀/▶▶** het menu voor apparaatinstellingen .
- 3 Bevestig het met de opnameknop ●.
- 4 Kies met **+/-** de functie **Date/time**.
- 5 Bevestig het met de opnameknop ●.
- 6 Kies met **+/-** de functie **Set time format**.
- 7 Bevestig het met de opnameknop ●.
- 8 Kies met **+/-**, of de tijd in 12- of in 24-uur formaat moet worden weergegeven.
- 9 Bevestig het met de opnameknop ●.
- 10 Kies met **+/-** de functie **Set date**.
- 11 U kiest met **+/-** het gewenste jaar.

12 Druk op ►►.

13 Kies met +/- de gewenste maand.

14 Druk op ►►.

15 Kies met +/- de gewenste dag.

16 Bevestig het met de opnameknop ●.

17 Kies met +/- de functie Set time.

18 Bevestig het met de opnameknop ●.

19 Kies met +/- de gewenste tijd in uren.

20 Druk op ►►.

21 Kies met +/- de gewenste tijd in minuten.

22 Bevestig het met de opnameknop ●.

23 Druk op de stopknop ■, om het menu te verlaten.



Tip

- Druk op de stopknop ■, om de procedure zonder opslaan af te breken en naar de stopmodus terug te keren.

### 9.3.2 Automatisch uitschakelen instellen

Het apparaat wordt automatisch uitgeschakeld als er binnen de ingestelde tijd geen knop wordt ingedrukt. Op deze manier bespaart u stroom.

1 Druk in stopmodus (startscherm) op de **menuknop**.

2 Kies met ◀◀/▶▶ het menu voor apparaatinstellingen 🗄️.

3 Bevestig het met de opnameknop ●.

4 Kies met +/- de functie Auto off.

5 Bevestig het met de opnameknop ●.

6 Kies met +/-, of het apparaat na 5, 15, 30 of 60 minuten automatisch moet worden uitgeschakeld als er geen knop wordt ingedrukt.

7 Bevestig het met de opnameknop ●.

8 Druk op de stopknop ■, om het menu te verlaten.




Tip

- Druk op de stopknop ■, om de procedure zonder opslaan af te breken en naar de stopmodus terug te keren.

---

### 9.3.3 Knop- en geluidssignalen in- en uitschakelen

- 1 Druk in stopmodus (startscherm) op **de menuknop**.
- 2 Kies met **◀◀/▶▶** het menu voor apparaatinstellingen .
- 3 Bevestig het met de opnameknop **●**.
- 4 Kies met **+/-** de functie **Device sounds**.
- 5 Bevestig het met de opnameknop **●**.
- 6 Kies met **+/-**, of u de knop- en geluidssignalen in- of uit wilt schakelen.
- 7 Bevestig het met de opnameknop **●**.
- 8 Druk op de stopknop **■**, om het menu te verlaten.



Tip


- Druk op de stopknop **■**, om de procedure zonder opslaan af te breken en naar de stopmodus terug te keren.

## 10 Service

Voer geen onderhoudswerkzaamheden uit die niet in deze gebruikershandleiding zijn beschreven. Haal het apparaat niet uit elkaar om reparaties uit te voeren. Laat het apparaat uitsluitend repareren door een gecertificeerd servicecentrum.

### 10.1 Servicefuncties op het apparaat

#### 10.1.1 Apparaatinformatie weergeven

- 1 Druk in stopmodus (startscherm) op **de menuknop**.
- 2 Kies met **◀◀/▶▶** het menu voor apparaatinstellingen .
- 3 Bevestig het met de opnameknop **●**.
- 4 Kies met **+/-** de functie **Information**.
- 5 Bevestig het met de opnameknop **●**.
- 6 Kies met **+/-** de gewenste informatie.
- 7 Bevestig het met de opnameknop **●**.  
↳ Op het display wordt algemene apparaatinformatie weergegeven: Opnametijd in het gekozen geheugen, resterende

opnametijd in het gekozen geheugen, firmware-versie van het apparaat.

- 8 Druk op de stopknop **■**, om naar stopmodus terug te gaan.


#### 10.1.2 Geheugen formatteren



Let op

- Door het geheugen te formatteren worden alle opgeslagen opnames en bestanden gewist!

Met deze functie wist u alle gegevens en formateert u het gekozen geheugen.

- 1 Kies het geheugen dat u wilt formatteren (intern geheugen of microSD-geheugenkaart) ([zie ook hoofdstuk 9.1.1 Opslaglocatie voor opnames instellen, pagina 27](#)).
- 2 Druk in stopmodus (startscherm) op **de menuknop**.
- 3 Kies met **◀◀/▶▶** het menu voor apparaatinstellingen .
- 4 Bevestig het met de opnameknop **●**.
- 5 Kies met **+/-** de functie **Format memory**.
- 6 Bevestig het met de opnameknop **●**.
- 7 Kies met **+/-** het te formatteren geheugen.

8 Bevestig het met de opnameknop ●.

9 Kies met +/- OK.

10 Bevestig het met de opnameknop ●.



Tip

- Druk op de stopknop ■, om de procedure zonder opslaan af te breken en naar de stopmodus terug te keren.

### 10.1.3 Apparaat resetten

Met deze functie zet u alle instellingen terug op de fabrieksinstellingen. Opnames en bestanden worden niet gewist.

1 Druk in stopmodus (startscherm) op **de menuknop**.

2 Kies met ◀◀/▶▶ het menu voor apparaatinstellingen 🗄️.

3 Bevestig het met de opnameknop ●.

4 Kies met +/- de functie **Reset default**.

5 Bevestig het met de opnameknop ●.

6 Kies met +/- OK.

7 Bevestig het met de opnameknop ●.

↳ Alle apparaatinstellingen worden teruggezet op de fabrieksinstellingen. Displaytaal, u moet de datum en de tijd

opnieuw instellen ([zie ook hoofdstuk 4.3 Eerste installatie, pagina 15](#)).

## 10.2 Storingen verhelpen

Probleem	Mogelijke oorzaak / oplossing
Apparaat kan niet meer worden ingeschakeld.	<ul style="list-style-type: none"><li>• De accu is leeg. ↳ Laad de accu weer op.</li></ul>
Weergave start niet.	<ul style="list-style-type: none"><li>• De knoppenblokkering is ingeschakeld. ↳ Schakel de knoppenblokkering uit.</li><li>• Er zijn geen opnames in het apparaat opgeslagen.</li></ul>
De micro-SD-kaart kan niet als opslaglocatie worden gekozen.	<ul style="list-style-type: none"><li>• Er zit geen geheugenkaart in het apparaat. ↳ Zet een geheugenkaart in het apparaat.</li><li>• De geheugenkaart is niet passend geformatteerd (bestandssysteem FAT32). ↳ Formateer de geheugenkaart in het apparaat.</li></ul>
Geen geluid uit de luidspreker.	<ul style="list-style-type: none"><li>• Er is een hoofdtelefoon op het apparaat aangesloten.</li><li>• Het volume is in de laagste stand.</li></ul>

Probleem	Mogelijke oorzaak / oplossing
Opname start niet.	<ul style="list-style-type: none"><li>• Het kan zijn dat de vooropnamefunctie of de spraakactiveringsfunctie is ingeschakeld.</li><li>• De knoppenblokkering is ingeschakeld. ↳ Schakel de knoppenblokkering uit.</li><li>• Het maximum aantal opnames is bereikt of het beschikbare geheugen is vol. ↳ Wis de opnames of archiveer ze op de computer. ↳ Wissel naar een andere opslaglocatie.</li></ul>
Geen weergave in de hoofdtelefoon.	<ul style="list-style-type: none"><li>• De hoofdtelefoon is niet goed aangesloten. ↳ Controleer de hoofdtelefoonaansluiting.</li><li>• Het volume is in de laagste stand.</li></ul>
Externe microfoon neemt mono op.	Schakel de externe bron over op stereo-microfoon.

# 11 Appendix

Alle informatie is naar beste weten opgesteld. Wijzigingen en verbeteringen (vooral van de technische gegevens) zijn te allen tijde zonder voorafgaande aankondiging mogelijk.

## 11.1 Technische gegevens

### Technische gegevens

Afmetingen (b x h x d)	37 × 108 × 14 mm
Gewicht	55 g
Batterij	Lithium-ion-accu
USB-aansluiting	High-speed 2.0, Micro-USB
USB-ingang	USB 5 V/DC, 500 mA
Microfoonaansluiting	Stereo jackplug, 3,5 mm
Hoofdtelefoonaansluiting	Stereo jackplug, 3,5 mm
Display	23 × 23 mm Resolutie: 112 × 112 pixels

### Technische gegevens

Intern geheugen	NAND-Flash, 8 GB
Geheugenkaart	microSD-kaart max. 32 GB SDHC geoptimaliseerd voor klasse 6 of hoger
Opnameformaten	PCM – WAV, 1.536 kbit/s HQ – MP3, 128 kbit/s SP – MP3, 64 kbit/s LP – MP3, 8 kbit/s
Muziekweergave	MP3, WMA Bitrate: 8 – 320 kbps Geen DRM
Luidspreker	Frequentiebereik: 750 – 18.000 Hz Uitgangsvermogen: 110 mW
Opnametijden Intern geheugen	PCM – 12 u HQ – 148 u SP – 297 u LP – 2370 u
Levensduur batterijen:	>50 u

## Technische gegevens

Bemonsteringsfrequentie (sampling rate)	PCM – 48kHz HQ – 32kHz SP – 16kHz LP – 8kHz
Radio	FM-stereo Frequentiebereik: 87,5 – 108 MHz Geheugen: 20 zenders
Minimum vereisten computer	Besturingssysteem: Windows 8, 7, Vista, XP (32-bit, SP2), MacOS X 10.8, Linux
Temperatuurbereik	5 °C – 45 °C / 41 °F – 113 °F
Relatieve luchtvochtigheid	10% – 90%





De conformiteit met de voor het apparaat relevante EU-richtlijnen wordt bevestigd door het CE-merkteken.

### Conformiteitsverklaring (DoC)

Hierbij verklaart Speech Processing Solutions GmbH, dat het apparaat DVT2050 in overeenstemming is met de fundamentele eisen en de overige betreffende bepalingen en richtlijnen 2006/95/EG, 2004/108/EG en 2009/125/EG.

De volledige conformiteitsverklaring vindt u op onze website: [www.philips.com/dictation](http://www.philips.com/dictation).

Voor de vervaardiging van het apparaat zijn hoogwaardige materialen en componenten gebruikt, die kunnen worden gerecycled en opnieuw gebruikt. Houdt u zich aan de betreffende geldende wettelijke voorschriften, en werp dit product niet weg met het normale huisvuil. Juiste verwijdering van oude apparaten helpt mogelijke schadelijke invloeden op het milieu en de gezondheid te vermijden.



**Verpakking:** Neem de plaatselijke bepalingen voor recycling in acht voor eenvoudige recycling van de verpakking.

**Batterijen:** Gebruikte batterijen moeten bij de daartoe voorziene inzamelpunten worden afgegeven.



**Product:** Het doorgekruiste vuilnisemmersymbool op uw product betekent dat het bij dit product gaat om een elektrisch en elektronisch apparaat, waarvoor speciale verwijderingsbepalingen van kracht zijn. Voor de handhaving van recycling, voor WEEE-verwijdering conform het besluit betreffende oude elektrische en elektronische apparaten (Waste Electrical and Electronic Equipment) en ter bescherming van het milieu en de gezondheid, vereisen de Europese bepalingen selectieve inzameling van oude apparaten op een van de beide volgende mogelijkheden:

- Uw detailhandelaar neemt uw oude apparaat graag terug als u een nieuw apparaat bij hem koopt.
- Oude apparaten kunnen ook naar de daartoe voorziene inzamelpunten worden gebracht.

Noch Speech Processing Solutions GmbH, noch aangesloten firma's zijn tegenover de koper van dit product of derden aansprakelijk voor schadeclaims, verliezen, kosten of uitgaven die de koper of derden moet maken ten gevolge van een ongeval, verkeerd gebruik of misbruik van dit product, of tengevolge van ongemachtigde modificaties, reparaties, wijzigingen van het product, of veronachtzaming van de bedienings- en onderhoudsinstructies van Philips.

Deze gebruikshandleiding is een document en geen contract.

Vergissingen, drukfouten en wijzigingen zijn voorbehouden.

Philips en het Philips-schildembleem zijn gedeponeerde handelsmerken van Koninklijke Philips Electronics N.V. en worden door Speech Processing Solutions GmbH gebruikt onder licentie van Koninklijke Philips Electronics N.V. Alle gebruikte merken zijn eigendom van de betreffende eigenaren.

