

For product information and support, visit
www.philips.com/dictation

POCKET MEMO

LFH0955



EN	User manual	3
DE	Benutzerhandbuch	29
FR	Manuel de l'utilisateur	57

ES	Manual del usuario	85
IT	Manuale di istruzioni	111
NL	Gebruikershandleiding	137

PHILIPS

Gebruikershandleiding

1	Welkom	138	4.2.3	Een opname beëindigen (vergrendelen)	150
1.1	Productkenmerken	138	4.2.4	Het opnameformaat wijzigen	151
1.2	Wat zit er in de doos	138	4.2.5	De microfoongevoeligheid aanpassen	151
2	Belangrijk	139	4.2.6	De geluidsfilter instellen	152
2.1	Veiligheid	139	4.2.7	Opnames controleren	152
2.2	Hergebruik van uw oude product	139	4.3	Afspelen	153
2.3	Technische support en garantie	139	4.3.1	Overzicht afspeelfuncties	153
3	Aan de slag	140	4.3.2	Lawaaivermindering	154
3.1	Overzicht – toetsen en aansluitingen	140	4.4	Verwijderen	154
3.2	Overzicht – LCD-indicators en symbolen	141	4.4.1	Een dictaat verwijderen	154
3.3	De batterijen plaatsen	142	4.4.2	Een gedeelte van een dictaat verwijderen	155
3.4	De batterijen opladen	142	4.4.3	Alle opnames verwijderen	155
3.4.1	De batterijen opladen met de Philips netvoeding	142	5	Meer functies van uw digitale recorder gebruiken	156
3.4.2	De batterijen opladen met de USB-kabel	142	5.1	De Philips SpeechExec software gebruiken	156
3.4.3	Batterijen opladen met het docking station	143	5.1.1	Geavanceerde configuratie	156
3.5	De geheugenkaart plaatsen en uitwerpen	143	5.1.2	Opnames naar de PC downloaden	157
3.6	Een nieuwe geheugenkaart formatteren	144	5.2	De spraakgestuurde opname gebruiken	157
3.7	De digitale recorder activeren	145	5.3	Werken met indexmarkeringen	158
3.7.1	De taal instellen	145	5.3.1	Een indexmarkering invoegen	158
3.7.2	De datum en de tijd instellen	145	5.3.2	Een indexmarkering verwijderen	158
3.8	Energiebesparende stand	146	5.3.3	Alle indexmarkeringen verwijderen	159
4	Uw digitale recorder gebruiken	147	5.4	Een auteursnaam toekennen	159
4.1	Voor het opnemen	147	5.5	Scherm- en geluidinstellingen	160
4.1.1	Vergaderopnames	147	5.5.1	De taal instellen	160
4.1.2	De afstandsbediening aansluiten	148	5.5.2	De datum en de tijd instellen	160
4.1.3	Interview opnames	148	5.5.3	Achtergrondverlichting	161
4.2	Opnemen	149	5.5.4	Opname LED	161
4.2.1	Een nieuwe opname maken	149	5.5.5	LCD contrast	162
4.2.2	Iets aan een opname toevoegen	150	5.5.6	Apparaatgeluidstoon	162
			5.6	Menu overzicht	163

1 Welkom

Gefeliciteerd met uw aankoop en welkom bij Philips!

Om volop te genieten van de ondersteuning die Philips biedt, kunt u een bezoek brengen aan onze website voor informatie zoals gebruikershandleidingen, softwaredownloads, garantie informatie en heel wat meer: www.philips.com/welcome.

1.1 Productkenmerken

- Gebruiksvriendelijke oplossing, klaar voor gebruik
- Stijlvolle metalen draagkoffer voor draagcomfort
- Snelle installatie met innovatieve vergadermicrofoons
- Geluid uit alle richtingen voor een optimale opnamekwaliteit
- Grenslaagontwerp dat gebruikmaakt van de geluidsdruk
- Geïntegreerde kabelopslag en -aanpassing
- Uitbreidbaar door combineren
- Automatisch bestanden downloaden via USB voor snelle transcripties
- Verwisselbare geheugenkaart voor onbeperkt opnemen
- Hoge opnamekwaliteit in DSS-, MP3- en PCM-indeling

1.2 Wat zit er in de doos



Digitale recorder



Docking station



Afstandsbediening



A/C-oplader



Stroomclips



Oplaadbare batterijen



USB-kabel



Geheugenkaart



Splitterkabel



Vergadermicrofoons



Interviewmicrofoon



CD-ROM



Gebruikershandleiding



Snelle startgids

2 Belangrijk

2.1 Veiligheid

- Stel het product niet bloot aan regen of water om kortsluiting te voorkomen.
- Het toestel niet blootstellen aan warmtebronnen zoals verwarmingsapparatuur of aan direct zonlicht.
- Zorg ervoor dat de kabels niet afgeklemd worden, vooral aan de stekkers en de plaats waar ze uit het toestel komen.
- Gebruik van mobiele telefoons in de nabijheid van het toestel kan storing veroorzaken.
- Maak een reservekopie van uw bestanden. Philips is niet verantwoordelijk voor gegevensverlies.

2.2 Hergebruik van uw oude product

- Uw product is ontworpen met en vervaardigd van kwalitatief hoogwaardige materialen en onderdelen, welke gerecycled en opnieuw gebruikt kunnen worden.
- Producten die voorzien zijn van een symbool met een doorstreepte afvalcontainer op wieljes vallen onder EU-richtlijn 2002/96/EC.
- Laat u voorlichten over de manier waarop elektrische en elektronische producten in uw regio gescheiden worden ingezameld.
- Neem bij het verwijderen van oude producten de lokale wetgeving in acht, en plaats deze



niet bij het gewone huishoudelijke afval. Als u oude producten op de juiste wijze verwerkt, dan voorkomt u negatieve gevolgen voor het milieu en de volksgezondheid.

2.3 Technische support en garantie

Dit Philips product werd ontworpen en gefabriceerd volgens de hoogste kwaliteitsnormen. Mocht uw Philips product niet correct werken of defect zijn, gelieve dan contact op te nemen met uw Philips Speech Processing leverancier die u de nodige informatie zal geven over de te volgen procedure.

Mocht u vragen hebben die uw dealer niet kan beantwoorden, ga dan naar www.philips.com/support om ons te contacteren.

De onderdelen kunnen niet door de gebruiker worden onderhouden. Open of verwijder geen kleppen die het binnenwerk van het product afschermen. Reparaties mogen uitsluitend worden uitgevoerd door servicecentra van Philips en erkende reparateurs. Als u zich hier niet aan houdt, vervallen alle garanties, uitdrukkelijk dan wel impliciet. De garantie vervalt in geval van handelingen die in deze handleiding uitdrukkelijk worden verboden of in geval van aanpassingen of montages die niet in deze handleiding worden aanbevolen of goedgekeurd.

3 Aan de slag

3.1 Overzicht – toetsen en aansluitingen

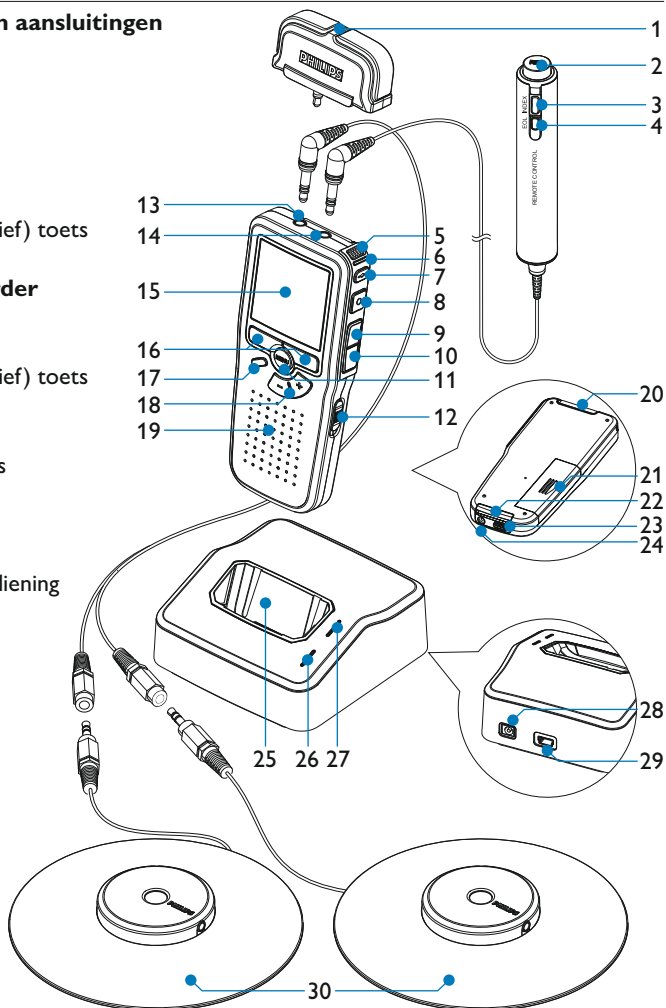
1 Interviewmicrofoon

Afstandsbediening

- 2 REC (opname) toets
- 3 Indexmarkering toets
- 4 EOL (end-of-letter/einde-brief) toets

Pocket Memo digitale recorder

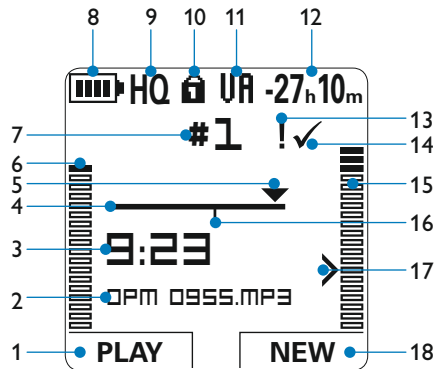
- 5 Ingebouwde microfoon
- 6 Status LED
- 7 EOL (end-of-letter/einde-brief) toets
- 8 REC (opname) toets
- 9 REW (terugspoelen) toets
- 10 FWD (vooruitspoelen) toets
- 11 Menu-toets
- 12 Aan/uit-schakelaar
- 13 Microfoonaansluiting
- 14 Hoofdtelefoon / afstandsbediening aansluiting
- 15 LCD-scherm
- 16 Slimme toetsen
- 17 Indexmarkering toets
- 18 Volumeregeling, +/- en menunavigatietoets
- 19 Luidspreker
- 20 Geheugenkaartgleuf
- 21 Batterijvak
- 22 Aansluiting voor het docking station
- 23 Aansluiting voor de voeding
- 24 USB-Aansluiting



Docking station

- 25 Ruimte waar de Digital Pocket Memo geplaatst wordt
- 26 Laad-controlelampje
- 27 Download-controlelampje
- 28 Voedingaansluiting
- 29 Mini-USB poort voor aansluiting met de PC
- 30 Vergadermicrofoon

3.2 Overzicht – LCD-indicators en symbolen

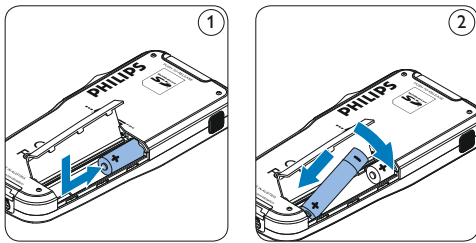


- 1 Huidige functie van de linker slimme toets
- 2 Bestandsnaam
- 3 Opname / afspeeltijd
- 4 Positiebalk
- 5 Huidige positie in de opname
- 6 Opnameniveaumeter linkerkanaal
- 7 Dictaatnummer
- 8 Indicatie batterijniveau
- 9 Opnamemodus
- 10 Geheugenkaart is beveiligd (vergrendeld)
- 11 Spraakgestuurde opname geactiveerd
- 12 Resterende opnametijd
- 13 Opname heeft een prioriteitsmarkering
- 14 Opname is gemarkeerd als voltooid (EOL / end-of-letter) en afgesloten
- 15 Opnameniveaumeter rechterkanaal
- 16 Opname bevat indexmarkering
- 17 Gevoeligheidsniveau voor spraakgestuurde opname
- 18 Huidige functie van de rechter slimme toets

3.3 De batterijen plaatsen

De digitale recorder kan worden bediend met de twee bij het product geleverde oplaadbare AAA-batterijen. Standaard (niet-oplaadbare) AAA alkaline batterijen kunnen ook worden gebruikt.

- 1 De aan/uit-schakelaar van de digitale recorder moet in de uit-positie staan (OFF).
- 2 Open het batterijvak aan de achterkant van de digitale recorder door het naar buiten te schuiven en het vervolgens op te klappen.
- 3 Plaats de twee AAA batterijen. De correcte polariteit is aan de binnenkant van het deksel van het batterijvak aangegeven. ① ②



- 4 Sluit het batterijvak door het weer dicht te klappen en het deksel van het batterijvak naar binnen te schuiven totdat het klikt.

Opmerking

Gebruik geen verschillende types batterijen door elkaar! Gebruik twee oplaadbare batterijen of twee niet-oplaadbare alkaline batterijen.

3.4 De batterijen opladen

De digitale recorder kan worden bediend met de oplaadbare AAA batterijen van Philips. Om deze batterijen op te laden, gebruikt u de *Philips netvoeding*, *het docking station* of de *USB-kabel*.

3.4.1 De batterijen opladen met de Philips netvoeding

- 1 Sluit de Philips netvoeding aan op het elektriciteitsnet.
- 2 Sluit de digitale recorder aan op de Philips netvoeding.

Opmerking

Tijdens het opladen kunt u de digitale recorder gewoon gebruiken. De batterijen worden opgeladen terwijl u werkt, en worden zelfs nog opgeladen als de digitale recorder uitstaat.

3.4.2 De batterijen opladen met de USB-kabel

De digitale recorder wordt d.m.v. de meegeleverde USB-kabel op een PC of laptop aangesloten, de oplaadbare batterijen worden automatisch opgeladen. Omdat de USB-poort op de computer onder spanning staat, neemt een complete oplaadcyclus ongeveer 2,5 uur in beslag.

De digitale recorder gaat naar de *PC Download* modus en werkt als luidspreker en als microfoon voor de aangesloten PC. Om tijdens het opladen van de USB met de digitale recorder te kunnen blijven opnemen, wijzigt u de USB-modus naar

USB supply door 3 seconden lang op de **REC** toets te drukken terwijl de digitale recorder op de PC is aangesloten. Na van de PC te zijn losgekoppeld, schakelt de digitale recorder automatisch weer naar de **PC Download** modus.

Opmerking

De PC moet op ON staan als de batterijen d.m.v. de USB-kabelaansluiting worden geladen. De digitale recorder kan warm worden tijdens het snelle opladen.

Belangrijk

Als de USB-poort van de computer niet genoeg vermogenscapaciteit (500 mA) levert, deactiveert u **USB quick charge** in het menu van de digitale recorder en laadt u de batterijen d.m.v. de netvoeding op.

3.4.3 Batterijen opladen met het docking station

- 1 Controleer of het docking station is aangesloten op het elektriciteitsnet met de Philips netvoeding.
- 2 Plaats de digitale recorder in de voorziene ruimte van het docking station en druk stevig naar beneden totdat het apparaat vastzit. De groene LED licht op, waarmee wordt aangegeven dat de batterijen van de digitale recorder in de snelle oplaadmodus worden opgeladen.
- 3 Maak opnames met de digitale recorder vanuit het docking station, of zet het toestel uit als het niet wordt gebruikt.

- 4 Als de groene LED knippert, is het opladen voltooid en kunt u de digitale recorder uit het docking station verwijderen.

Opmerking

Als de digitale recorder is aangesloten op het docking station, wordt het apparaat aangedreven door het dockingstation en niet door de batterijen. Als de digitale recorder wordt bediend met oplaadbare batterijen, worden de batterijen automatisch opgeladen terwijl de digitale recorder is aangesloten op het docking station.

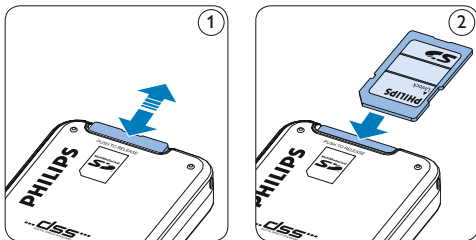
3.5 De geheugenkaart plaatsen en uitwerpen

De digitale recorder werkt met een SD (Secure Digital)-geheugenkaart en ondersteunt SDHC-kaarten met opslagcapaciteiten van maximaal 32 GB.

Er wordt een reeds geplaatste en geformatteerde geheugenkaart met uw digitale recorder meegeleverd.

Om de geheugenkaart te verwijderen:

- 1 Zoek de gleuf van de geheugenkaart op bovenaan de achterkant van de digitale recorder.
- 2 Druk de geheugenkaart in de digitale recorder totdat het klikt. ①
- 3 Het geheugenkaartje zal gedeeltelijk uit de gleuf komen, trek het er gewoon volledig uit.



Om de geheugenkaart te plaatsen:

- 1 Zoek de gleuf van de geheugenkaart bovenaan de achterkant van de digitale recorder op.
- 2 Schuif de geheugenkaart in de gleuf. Een kleine illustratie onder de gleuf van de geheugenkaart geeft de juiste richting aan.
- 3 Druk op de geheugenkaart totdat u een klik hoort.

⊖ **Opmerking**

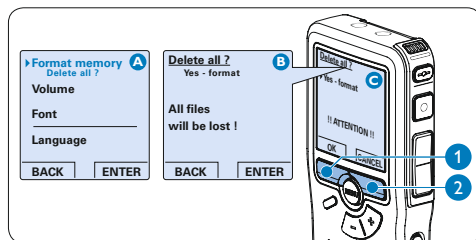
Als de digitale recorder in de **ON** (aan)-positie staat en er is geen geheugenkaart geplaatst, wordt er een waarschuwingsscherm weergegeven.

De geheugenkaart die met de digitale recorder wordt meegeleverd, is reeds geformatteerd en is klaar voor gebruik. Als er een niet-geformatteerde geheugenkaart is geplaatst, zal de digitale recorder u de mogelijkheid bieden om die kaart te formatteren. Raadpleeg het volgende hoofdstuk voor meer informatie.

3.6 Een nieuwe geheugenkaart formatteren

Als er een nieuwe, niet-geformatteerde geheugenkaart (of een geheugenkaart die met een niet-digitale recorder-apparaat was geformatteerd) is geplaatst, zal de digitale recorder u vragen om de geheugenkaart te formatteren. **A**

- 1 Om het formatteringsproces te bevestigen en op te starten, drukt u op de **OK** slimme toets. **1**
- 2 Om het formatteringsproces te annuleren, verwijdert u de geheugenkaart of drukt u op de **CANCEL** (annuleren) slimme toets. **2**



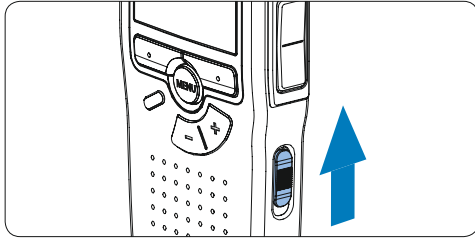
De digitale recorder kan niet opnemen zonder een op de juiste manier geformatteerde geheugenkaart. Als er een nieuwe kaart was geplaatst en het formatteringsproces werd geannuleerd, plaats dan een andere kaart die kan worden geformatteerd of reeds is geformatteerd.

⊖ **Opmerking**

Het is niet mogelijk om de geheugenkaart te formatteren als deze in de alleen-lezen-stand (vergrendeld) is.

3.7 De digitale recorder activeren

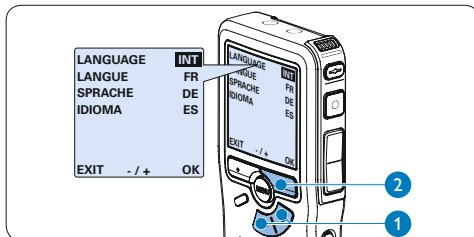
De digitale recorder wordt aan- en uitgezet door de **ON/OFF** schakelaar te schuiven. Als u het toestel voor de eerste keer gebruikt, verschijnt er een bericht met het verzoek de taal, datum en tijd in te stellen.



3.7.1 De taal instellen

Als u het toestel voor de eerste keer gebruikt, verschijnt er een bericht met het verzoek de taal in te stellen.

- 1 Druk op de **+** en **-** toets ① op de digitale recorder om een taal te selecteren.
- 2 Druk op de **OK** slimme toets ② om uw selectie te bevestigen. De geselecteerde taal wordt weergegeven.



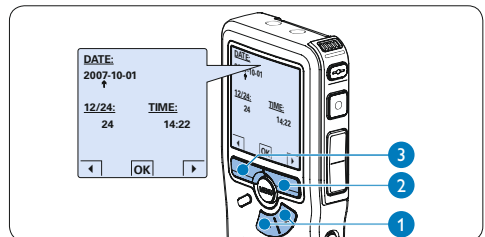
ⓘ Opmerking

Het is ook mogelijk om de taal later met het menu te wijzigen. Voor meer informatie zie [De taal instellen](#) op pagina 145.



3.7.2 De datum en de tijd instellen

Na het selecteren van de taal van het gebruikers-interface, zal de digitale recorder aangeven dat u de huidige datum en tijd in moet stellen.

- 1 Druk herhaaldelijk op de **+** of **-** toets ① om de waarden voor het jaar, de maand of de dag te wijzigen.
- 2 Druk op de **▶** slimme toets ② om de pijl (↑) naar de volgende invoer te verplaatsen.
- 3 Na het instellen van de dag, drukt u op de **▶** slimme toets ② om de instellingen naar de correcte tijd te verplaatsen.
- 4 Druk op de **+** of **-** toets ① om de 12-uurs- of 24-uursnotatie te selecteren, AM of PM (als de 12-uursnotatie is geselecteerd) en de waarden van de uur- en minutuinstellingen te wijzigen.
- 5 Druk op de **▶** slimme toets ② om te bevestigen dat de datum en tijd correct zijn. De digitale recorder is nu klaar voor gebruik.



Opmerking

Als er een fout is gemaakt in de datum-/tijdinstellingen, gebruikt u de  slimme toets  op elk punt tijdens de procedure om een stap terug te gaan om correcties in te voeren. Het is ook mogelijk om de datum en tijd later met het menu te wijzigen. Voor meer informatie zie [De datum en de tijd instellen](#) op pagina 145.

3.8 Energiebesparende stand

Na 60 minuten van inactiviteit gaat de digitale recorder automatisch in de energiebesparende stand en geeft het LCD-scherm de datum en tijd weer. Druk op een willekeurige toets om hem te reactiveren.

Als de digitale recorder twee uur lang niet wordt gebruikt, wordt hij volledig uitgeschakeld. Schakel het apparaat in met de Aan-/Uitschakelaar vanuit de **OFF** (uit)-positie en vervolgens weer terug op de **ON** (aan)-positie.

4 Uw digitale recorder gebruiken

4.1 Voor het opnemen

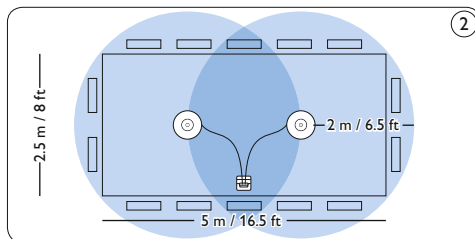
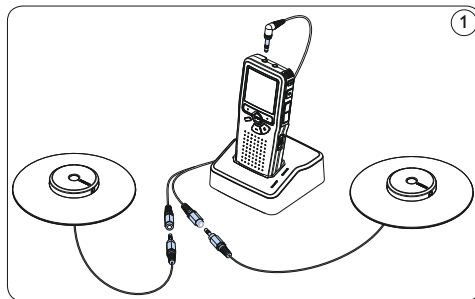
De digitale recorder heeft een ingebouwde mono microfoon die voor opnames wordt gebruikt als er geen externe microfoon is aangesloten. Om de geluidskwaliteit te verbeteren en een groter bereik tijdens opnames te verkrijgen, gebruikt u de vergadermicrofoon (voorvergaderopnames) of de handig te bedienen interviewmicrofoon (voor interviews).

⚠️ Opmerking

Als er een externe microfoon is aangesloten op der digitale recorder, wordt de ingebouwde microfoon uitgeschakeld.

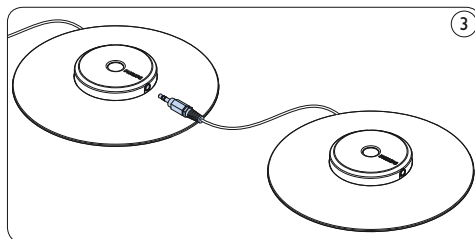
4.1.1 Vergaderopnames: sluit de vergadermicrofoons aan

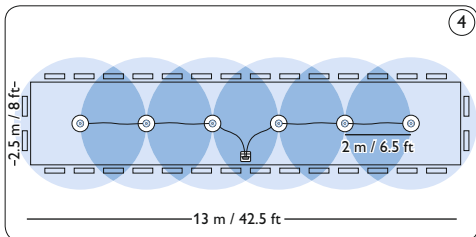
- 1 Controleer of de recorder is gestopt.
- 2 Sluit de stekker van de Y-adapter aan op de microfoonaansluiting van de digitale recorder.
- 3 Sluit de stekker van iedere microfoon aan op een aansluiting van de Y-adapter. ①
- 4 Voor een optimale opnamekwaliteit positioneert u de microfoons zodanig op de tafel dat alle deelnemers niet meer dan 2 meter van de microfoon verwijderd zijn. ②



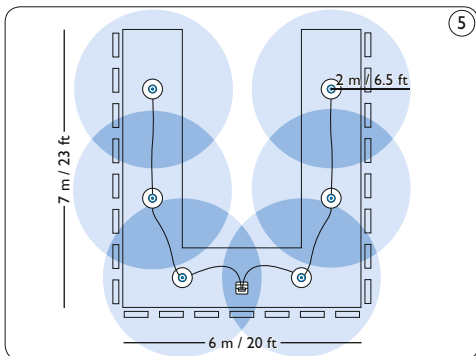
* Tip

Voor grote vergaderingen kan het werkende bereik worden uitgebreid door drie microfoons samen te koppelen en aan te sluiten op elk van de twee microfoonaansluitingen van de Y-adapter. ③ ④ ⑤

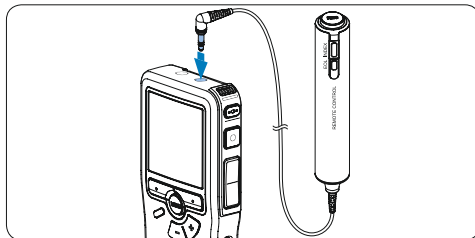




Maximaal 6 vergadermicrofoons aansluiten en positioneren

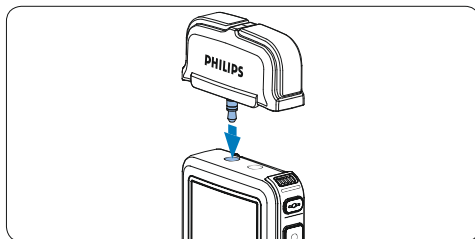


Maximaal 6 vergadermicrofoons aansluiten en positioneren



4.1.3 Interview opnames: sluit de interviewmicrofoon aan

- 1 Controleer of de recorder is gestopt.
- 2 Steek de stekker van de handig te bedienen interviewmicrofoon in de microfoon-aansluiting van de digitale recorder.



4.1.2 De afstandsbediening aansluiten

ⓘ Opmerking

Als de afstandsbediening is aangesloten, kunt u alle toetsen op de digitale recorder, behalve de **REC** toets, nog steeds gebruiken.

- 1 Steek de stekker van de afstandsbediening in de afstandsbedieningsaanluiting van de digitale recorder.

4.2 Opnemen

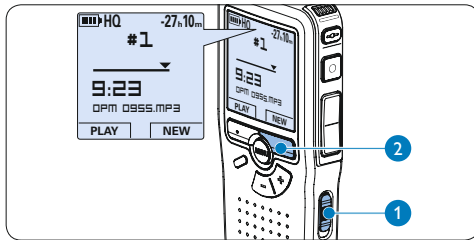
4.2.1 Een nieuwe opname maken

Volg deze stappen om uw eerste opname met de Conference Recording System te creëren:

- 1 Er moet een geheugenkaart worden geplaatst in de gleuf voor de geheugenkaart. Voor meer informatie zie [De geheugenkaart plaatsen en uitwerpen](#) op pagina 143.
- 2 Schuif de ON/OFF-schakelaar in de ON (aan)-positie om de digitale recorder aan te zetten. ①
- 3 Druk op de NEW slimme toets ② om een nieuwe opname te starten.

ⓘ Opmerking

De NEW slimme toets wordt niet weergegeven als de huidige opname leeg is.



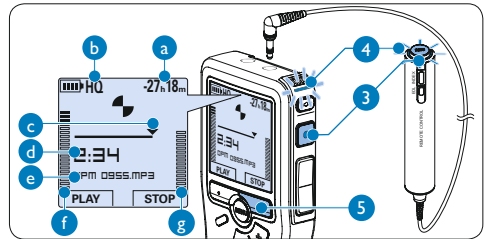
- 4 Druk op de REC toets ③ en begin te spreken. De status LED ④ licht tijdens het opnemen rood op.

ⓘ Opmerking

Wanneer de afstandsbediening is aangesloten, wordt de REC toets gedeactiveerd.

De volgende informatie wordt weergegeven:

- a Resterende opnametijd
 - b Opnamemodus
 - c Huidige positie in de opname
 - d Opnametijd
 - e Bestandsnaam
 - f Opnameniveaumeter (linkerkanaal)
 - g Opnameniveaumeter (rechterkanaal)
- 5 Om de opname te stoppen, drukt u op de REC toets of de STOP slimme toets. ⑤



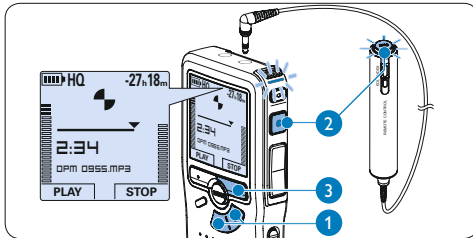
* Tip

- Druk op de EOL toets om tijdens het opnemen de huidige opnames als voltooid te markeren en automatisch op te nemen in een nieuw bestand. Voor meer informatie zie [Een opname beëindigen \(vergrendelen\)](#) op pagina 150.
- Er kan een indexmarkering worden ingesteld door tijdens het opnemen of het afspelen op de INDEX toets te drukken. Voor meer informatie zie [Werken met indexmarkeringen](#) op pagina 158.

4.2.2 Iets aan een opname toevoegen

Onafhankelijk van de huidige positie in de opname, worden toevoegingen aan een opname altijd aan het eind van een bestand toegevoegd zonder de bestaande opnames te overschrijven. Volg deze stappen om iets aan uw opnames toe te voegen:


- 1 Druk op de **+** of **-** toets ① terwijl u bent gestopt om het bestand te selecteren waaraan iets moet worden toegevoegd.
- 2 Druk op de **REC** toets ② en begin te spreken. De opname wordt automatisch achteraan de bestaande opname toegevoegd.
- 3 Druk op de **STOP** slimme-toets ③ om het opnemen te stoppen.

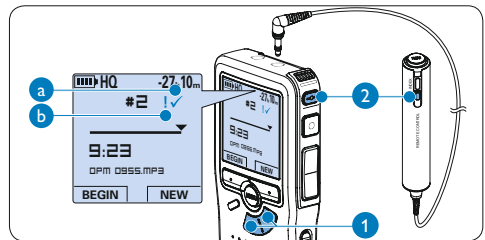


4.2.3 Een opname beëindigen (vergrendelen)

Als een opname is voltooid en er geen extra wijzigingen worden aangebracht, volgt u deze stappen om de opname als voltooid te markeren en te beschermen tegen onbedoeld wissen:

- 1 Druk terwijl u gestopt bent op de **+** of **-** toets ① om de opname te selecteren om die als voltooid te markeren.

- 2 Druk op de **EOL** toets ② (end-of-letter/ einde-brief) om de opname als voltooid te markeren. Het ✓ symbool verschijnt op het scherm. (a)
- 3 Er kan een prioriteitsstatus worden toegewezen aan het dictaat door binnen een halve seconde nogmaals op de **EOL** toets ② te drukken. Het  symbool verschijnt op het scherm, hetgeen aangeeft dat het dictaat prioriteit heeft om te worden uitgewerkt. (b)
- 4 Als er extra wijzigingen moeten worden aangebracht aan het dictaat, drukt u nogmaals op de **EOL** toets ② om de 'als voltooid' markering te verwijderen.



✳ Tip

Philips SpeechExec software kan worden geconfigureerd om enkel bestanden die gemarkeerd werden als voltooid vanaf de digitale recorder te downloaden naar de PC.

⚠ Let op

Vergrendelde bestanden worden verwijderd, als de geheugenkaart wordt geformatteerd of de functie 'Alle opnames verwijderen' wordt gebruikt.

4.2.4 Het opnameformaat wijzigen

Het opnameformaat bepaalt de audiokwaliteit van uw opnames en beïnvloedt het aantal audiobestanden die op de geheugenkaart passen.

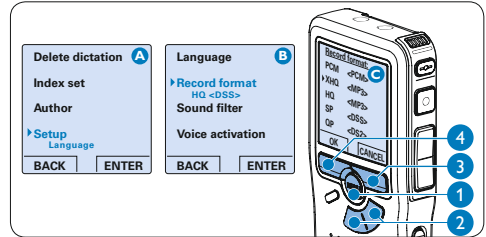
De digitale recorder ondersteunt de volgende opnameformaten:

Opname-modus	Bestands-formaat	Opgenom-en kanalen (1 GB geheugen)	Opnametijd
PCM	.wav	2 kanalen	1.5 uur
XHQ	.mp3	2 kanalen	18 uur
HQ	.mp3	2 kanalen	36 uur
QP	.ds2 (DSS QP)	Mono	85 uur
SP	.dss (DSS SP)	Mono	170 uur

⊖ Opmerking

De opnameformaat PCM is standaard niet beschikbaar en moet d.m.v. de *Philips SpeechExec Dictate* worden ingeschakeld. Voor meer informatie zie [Geavanceerde configuratie](#) op pagina 156. PCM opnamemodus vereist een High Speed SD kaart.

- 1 Druk terwijl u gestopt bent op de **MENU** toets ① om het menu van de digitale recorder te openen.
- 2 Druk op de **+ of -** toets ② om het menu **Setup** (Instellen) te selecteren en druk op de **ENTER** slimme toets. ③
- 3 Druk op de **+ of -** toets ② om het menu **Record format** (Opnameformaat) te selecteren en druk op de **ENTER** slimme toets. ③
- 4 Druk op de **+ of -** toets ② om een opnamemodus te selecteren.
- 5 Druk op de **OK** slimme toets ④ om de instelling op te slaan of druk op de **CANCEL** slimme toets ③ om het submenu af te sluiten zonder de instelling te wijzigen.



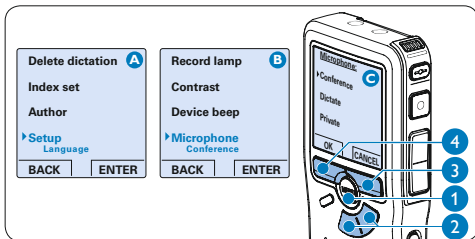
4.2.5 De microfoongevoeligheid aanpassen

Stel de microfoongevoeligheid in naargelang de omgeving en naargelang uw voorkeur.

- 1 Druk tijdens het opnemen herhaaldelijk op de **MENU** toets om de microfoongevoeligheid te kiezen: *High (Conference/hoog)*, *Medium (Dictate/medium)* en *Low (Private/laag)*.

Het is ook mogelijk om de microfoongevoeligheid met het menu te wijzigen:

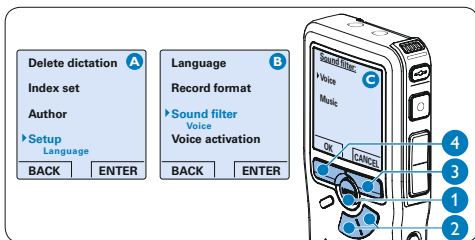
- 1 Druk terwijl u gestopt bent op de **MENU** toets ① om het menu van de digitale recorder te openen.
- 2 Druk op de **+ of -** toets ② om het menu **Setup** (Instellen) te selecteren en druk op de **ENTER** slimme toets. ③
- 3 Druk op de **+ of -** toets ② om het menu **Microphone** (Microfoon) te selecteren en druk op de **ENTER** slimme toets. ③
- 4 Druk op de **+ of -** toets ② om de microfoongevoeligheid te kiezen: *High (Conference/hoog)*, *Medium (Dictate/medium)* en *Low (Private/laag)*.
- 5 Druk op de **OK** slimme toets ④ om de instelling op te slaan of druk op de **CANCEL** slimme toets ③ om het submenu af te sluiten zonder de instelling te wijzigen.



4.2.6 De geluidsfilter instellen

Activeer de geluidsfilter om lage en hogefrequentiegeluiden te minimaliseren en stemopnamen te optimaliseren:

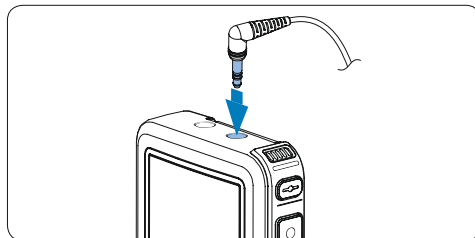
- 1 Druk terwijl u gestopt bent op de **MENU** toets ① om het menu te openen.
- 2 Druk op de **+ of -** toets ② om het menu **Setup** (Instellen) te selecteren en druk op de **ENTER** slimme toets. ③
- 3 Druk op de **+ of -** toets ② om het menu **Sound filter** (Geluidsfilter) te selecteren en druk op de **ENTER** slimme toets. ③
- 4 Druk op de **+ of -** toets ② om te kiezen tussen **Voice** (Geluidsfilter ingeschakeld) en **Music** (Geluidsfilter uitgeschakeld). ③
- 5 Druk op de **OK** slimme toets ④ om de instelling op te slaan of druk op de **CANCEL** slimme toets ③ om het submenu af te sluiten zonder de instelling te wijzigen.



4.2.7 Opnames controleren

Er kan een hoofdtelefoon op de digitale recorder worden aangesloten om het geluid te horen dat wordt opgenomen en om het opnameniveau te controleren.

- 1 Sluit de hoofdtelefoons aan op de hoofdtelefoonaansluiting van de digitale recorder.
- 2 Druk op de **+ of -** toets tijdens het opnemen om het geluidsvolume aan te passen.



ⓘ Opmerking

Het opnameniveau kan niet worden aangepast d.m.v. de volumetoets. Pas de microfoongevoeligheid aan als het opnameniveau te laag of te hoog is. Druk tijdens het opnemen herhaaldelijk op de **MENU** toets om de microfoongevoeligheid te kiezen: **Private** (privaat / laag), **Dictate** (dictaat / medium) en **Conference** (conferentie / hoog). Voor meer informatie zie [De microfoongevoeligheid aanpassen](#) op pagina 151.

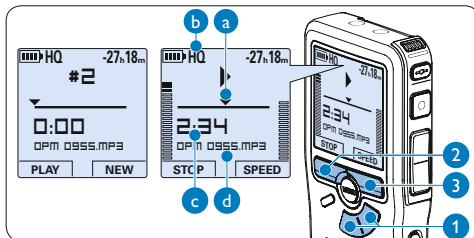
Als de stemgeactiveerde opname is ingeschakeld, zal de **+ of -** toets het opnamedrempelniveau wijzigen, niet het volumeniveau.

4.3 Afspelen

- 1 Druk terwijl u gestopt bent op de **+** of **-** toets ① om de af te spelen opname te selecteren.
- 2 Druk op de **PLAY** slimme toets ② om met het afspelen te beginnen. De volgende informatie wordt weergegeven:
 - a Huidige positie in de opname
 - b Opnamemodus
 - c Weergavetijd
 - e Bestandsnaam
- 3 Druk op de **+** of **-** toets ① om het afspelvolume aan te passen tijdens de weergave.
- 4 Druk op de **SPEED** slimme toets ③ om een bestand sneller of langzamer af te spelen.
- 5 Druk op de **STOP** slimme toets ② om te stoppen met afspelen.

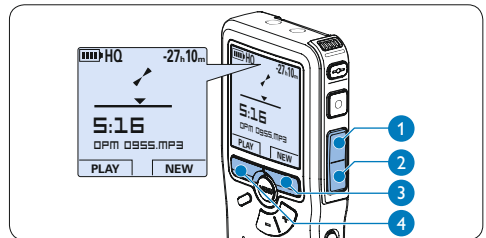
✳ Tip

Druk op de **MENU** toets en houd deze ingedrukt om extra informatie te krijgen over bestanden, het apparaat en de geheugenkaart.



4.3.1 Overzicht afspelfuncties

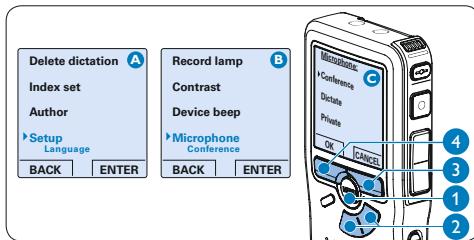
- | | |
|---------------------|---|
| Snel terugspelen | Druk terwijl u gestopt bent kort op de REW toets ①. Druk op de STOP slimme toets ③ om het terugspelen te stoppen of op de PLAY slimme toets ④ om het terugspelen te stoppen en met afspelen te beginnen. |
| Snel vooruitspoelen | Druk terwijl u gestopt bent kort op de FWD toets ②. Druk op de STOP slimme toets ③ om te stoppen met snel vooruitspoelen of op de PLAY slimme toets ④ om te stoppen met snel vooruitspoelen en met afspelen te beginnen. |
| Terugspelen | Druk tijdens het afspelen of opnemen op de REW toets ① en houd deze ingedrukt. Laat de toets REW los om het terugspelen te stoppen. |
| Cue-Play | Druk tijdens het afspelen of opnemen op de FWD toets en houd deze ingedrukt. Laat de toets FWD los om naar wens af te spelen. ② |
| Auto-backspace | Druk tijdens het afspelen of opnemen kort op de toets REW ① voor een recapitulatie van de laatste seconde. |



4.3.2 Lawaaivermindering

De lawaaiverminderingfunctie reduceert storend achtergrondlawaai en verbetert de geluidskwaliteit tijdens het afspeelen.

- 1 Druk terwijl u gestopt bent op de **MENU** toets ① om het menu van de digitale recorder te openen.
- 2 Druk op de + of – toets ② om het menu **Setup** (Instellen) te selecteren en druk op de **ENTER** slimme toets. ③
- 3 Druk op de + of – toets ② om het menu **Noise reduction** (Lawaaivermindering) te selecteren en druk op de **ENTER** slimme toets. ③
- 4 Druk op de + of – toets ② om te kiezen tussen de modus **Aan** of **Uit**.
- 5 Druk op de **OK** slimme toets ④ om de instelling op te slaan of druk op de **CANCEL** slimme toets ③ om het submenu af te sluiten zonder de instelling te wijzigen.



4.4 Verwijderen

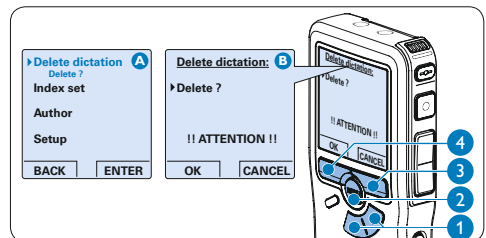
⊖ Opmerking

Alvorens een dictaat te verwijderen, dient u zich ervan te vergewissen dat het dictaat niet als voltooid is gemarkeerd en dat de geheugenkaart niet op alleen lezen (beveiligd) is ingesteld. Als het dictaat als voltooid is gemarkeerd, kunt u het weer openen door eenmaal op de **EOL** (end-of-letter) toets te drukken.

4.4.1 Een dictaat verwijderen

Volg deze stappen om een dictaat volledig te verwijderen:

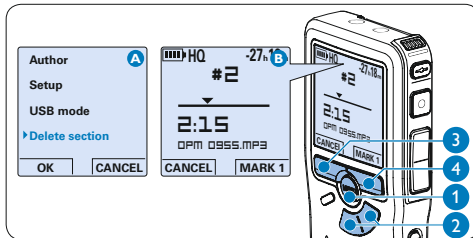
- 1 Druk op de + en – toets ① om het dictaat te selecteren dat u wilt verwijderen.
- 2 Druk op de **MENU** toets ② om het menu van de digitale recorder te openen.
- 3 Druk op de + en – toets ① om het menu **Delete dictation** te selecteren en druk op de **ENTER** slimme toets ③ om naar het submenu te gaan.
- 4 Druk op de **OK** slimme toets ④ om het dictaat definitief te verwijderen. Druk op de **CANCEL** slimme toets ③ om de actie te annuleren en het dictaat intact te laten.



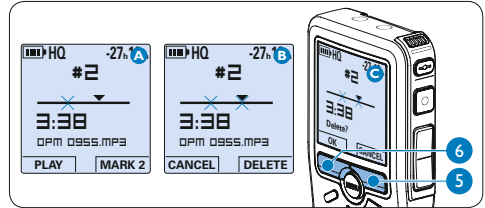
4.4.2 Een gedeelte van een dictaat verwijderen

Volg deze stappen om een gedeelte van een dictaat te verwijderen:

- 1 Navigeer naar het begin van het te verwijderen deel door af te spelen of vooruit te spoelen/terug te spoelen.
- 2 Druk terwijl u gestopt bent op de **MENU** toets ① om het menu van de digitale recorder te openen.
- 3 Druk op de **+** en **-** toets ② om het menu **Delete section** te selecteren en druk op de **ENTER** slimme toets. ③
- 4 Druk op de **MARK 1** slimme toets ④. Er verschijnt een kruissymbool op het scherm.



- 5 Vind de tweede markeringspositie door af te spelen of snel vooruit / snel terug te spoelen en druk op de **MARK 2** slimme toets. ⑤ Het tweede kruis verschijnt.
- 6 Druk op de **DELETE** slimme toets ⑤ en de **OK** slimme toets ⑥ om het gemarkeerde gedeelte te verwijderen, of druk op de **CANCEL** slimme toets ⑤ om af te sluiten zonder het gedeelte te verwijderen.



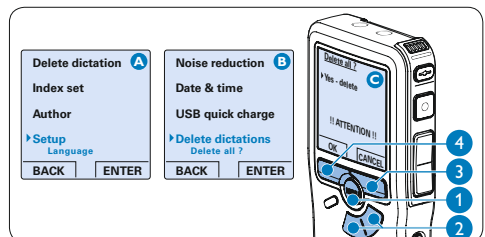
4.4.3 Alle opnames verwijderen

⚠ Let op

Als voltooid gemarkeerde bestanden (EOL) worden verwijderd, als de functie **Alle-opnames-verwijderen** wordt gebruikt.

Volg deze stappen om alle opnames te verwijderen:

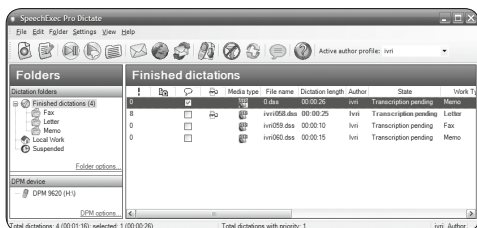
- 1 Druk terwijl u gestopt bent op de **MENU** toets ① om het menu te openen.
- 2 Druk op de **+** of **-** toets ② om het menu **Setup** (Instellen) te selecteren en druk op de **ENTER** slimme toets. ③
- 3 Druk op de **+** of **-** toets ② om het menu **Delete dictations** te selecteren en druk op de **ENTER** slimme toets. ③
- 4 Druk op de **ENTER** slimme toets ③ en de **OK** slimme toets ④ om de verwijdering te bevestigen, of druk op de **CANCEL** slimme toets ③ om af te sluiten zonder te verwijderen.



5 Meer functies van uw digitale recorder gebruiken

5.1 De Philips SpeechExec software gebruiken

De *Philips SpeechExec* software kan worden gebruikt voor geavanceerde configuratie van de digitale recorder om bestanden automatisch te downloaden, te converteren en de route te bepalen.



ⓘ Opmerking

Voor gedetailleerde informatie over de *SpeechExec*-software, raadpleegt u de beknopte handleiding van *SpeechExec*.

5.1.1 Geavanceerde configuratie

De Configuratie Wizard van de digitale recorder maakt deel uit van de *Philips SpeechExec Dictate*-software en leidt gebruikers door de apparaatconfiguraties en instellingen van hun digitale recorder. De wizard helpt gebruikers bij het configureren van de tijdsindeling, geluid-feedback, spraakgestuurde opname, schermweergave (standaard of geavanceerde schermstand), het opnameformaat, microfoongevoeligheid, auteursnamen en bestanddownload naar de PC.

- 1 Verbind de Digitale Pocket Memo met uw PC d.m.v. een USB kabel.
- 2 De *Philips SpeechExec Dictate*-software opstarten.
- 3 Klik op [Instellingen > Algemene instellingen](#) op de menubalk om het instellingsmenu te openen en selecteer [DPM-/DT-configuratie > DPM-wizard](#) in de lijst aan de linkerkant.
- 4 Klik op de [Wizard starten...](#) knop om de wizard te openen. Volg de instructies op het scherm om de Digitale Pocket Memo naar uw wensen aan te passen.
- 5 Klik op de [Voltoeien](#) knop om de wizard te sluiten en bevestig om de nieuwe instellingen naar de Digitale Pocket Memo door te sturen.

ⓘ Opmerking

Als de Digitale Pocket Memo voor het eerst verbonden wordt met de PC, dan detecteert Windows nieuwe hardware en worden de gevraagde drivers automatisch geïnstalleerd. Wanneer de installatie compleet is, kan Windows aangeven dat de PC moet worden herstart.

5.1.2 Opnames naar de PC downloaden

Als USB massaopslagapparaat, wordt de digitale recorder automatisch als een externe drive getoond, wanneer hij wordt verbonden met de PC. Vervolgens kan er net als bij een normaal station met een willekeurig Microsoft Windows-programma gemakkelijk toegang tot worden verkregen.

Gebruik de *Philips SpeechExec*-software om bestanden automatisch te downloaden, te converteren en de route te bepalen.

- 1 Maak een opname met de Digitale Pocket Memo.
- 2 De *Philips SpeechExec Dictate*-software opstarten.
- 3 Verbind de digitale recorder met de PC door gebruik te maken van de USB-kabel of het USB docking station.
- 4 De opnames van de digitale recorder worden standaard automatisch naar de PC gedownload en naar de map *Voltooid*e dictaten van de werklĳst verplaatst.

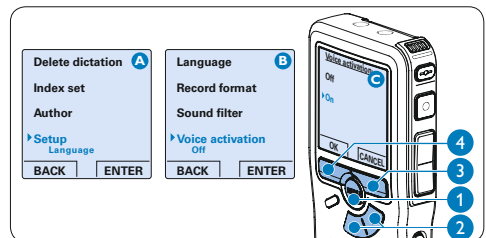
Opmerking

Hoe en welke bestanden worden gedownload nadat een Pocket Memo werd aangesloten, kan geconfigureerd worden in het instellingen menu van *SpeechExec* of met de *Configuration Wizard*.

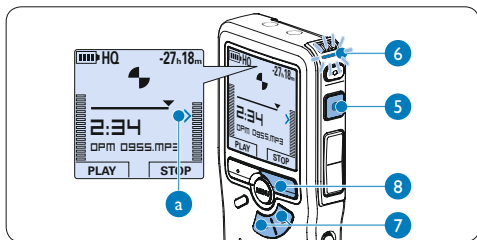
5.2 De spraakgestuurde opname gebruiken

De spraakgestuurde opname is een handige manier om te dicteren terwijl u uw handen vrijhoudt. Wanneer spraakgestuurd opnemen werd geactiveerd, zullen opnames starten zodra u begint te spreken. Wanneer u stopt met spreken, onderbreekt de digitale recorder de opname automatisch na 3 seconden en wordt de opname hervat zodra u weer begint te spreken.

- 1 Druk terwijl u gestopt bent op de **MENU** toets ① om het menu van de digitale recorder te openen.
- 2 Druk op de toets **+** of **-** ② om het menu **Setup** (Instellingen) te selecteren en druk op de **ENTER** slimme toets ③.
- 3 Druk op de toets **+** of **-** ② om het menu **Voice activation** (Stemactivatie) te selecteren en druk op de **ENTER** slimme toets. ③
- 4 Druk op de toets **+** of **-** ② om **Aan** of **Uit** te kiezen.
- 5 Druk op de **OK** slimme toets ④ om de instelling op te slaan of druk op de **CANCEL** slimme toets ③ om het submenu af te sluiten zonder de instelling te wijzigen.



- 6 Druk op de **REC** toets (5) en begin te spreken. Het status LED (6) licht tijdens het opnemen rood op. Als het geluidsniveau te laag is (a), volgt er na drie seconden een opnamepauze en knippert het status LED.
- 7 Druk tijdens het opnemen op de **+** of **-** toets (7) om het geluidsniveau aan te passen. (a)
- 8 Druk op de **STOP** slimme toets (8) om de opname te stoppen.

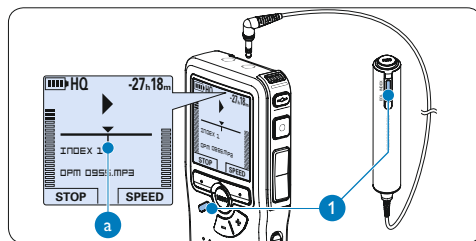


5.3 Werken met indexmarkeringen

Indexmarkeringen kunnen gebruikt worden om bepaalde punten in een opname te markeren als referentiepunten. Een referentiepunt kan bijvoorbeeld het begin van een belangrijke sectie zijn, of een gedeelte van een opname dat u later wil corrigeren of snel terugvinden.

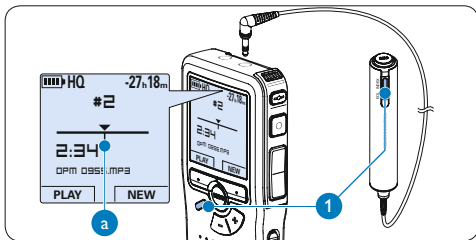
5.3.1 Een indexmarkering invoegen

- 1 Druk tijdens opnames op de **INDEX** toets (1) of afspeeltoets om een indexmarkering toe te voegen. (a) Het indexnummer wordt twee seconden lang weergegeven.



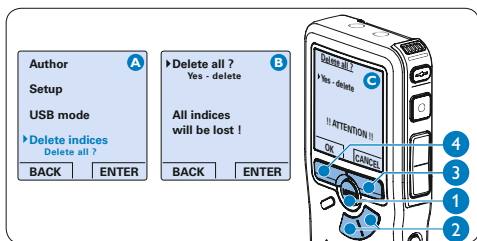
5.3.2 Een indexmarkering verwijderen

- 1 Afspelen, snel vooruitspoelen of snel terugspoelen naar de te verwijderen indexmarkering. (a)
- 2 Druk op de **INDEX** toets (1) terwijl u gestopt bent om de indexmarkering te verwijderen.



5.3.3 Alle indexmarkeringen verwijderen

- 1 Druk terwijl u gestopt bent op de **MENU** toets ① om het menu van de digitale recorder te openen.
- 2 Druk op de **+ of -** toets ② om het menu **Delete indices** (Indexen verwijderen) te selecteren en druk op de **ENTER** slimme toets. ③
- 3 Druk op de **ENTER** slimme toets ③ en op de **OK** slimme toets ④ om de verwijdering te bevestigen, of druk op de **CANCEL** slimme toets ③ om af te sluiten zonder te verwijderen.



ⓘ Opmerking

Het menu **Indexen verwijderen** is alleen beschikbaar als het huidige dictaat ten minste één indexmarkering heeft.

5.4 Een auteursnaam toekennen

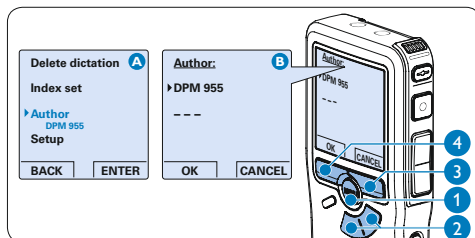
Er kan een trefwoord, zoals de auteursnaam, aan iedere opname worden toegekend. Het trefwoord kan worden gebruikt om opnames te identificeren en de route te bepalen van automatische bestanden in de *Philips SpeechExec*-software.

ⓘ Opmerking

Auteursnamen moeten eerst worden ingesteld met de *Philips SpeechExec*-software. Voor meer informatie zie *Geavanceerde configuratie* op pagina 156. De trefwoordcategorie AUTEUR met de trefwoorden 'DPM 955' en '- - -' (leeg = standaard) is standaard beschikbaar voor de digitale recorder.

Om een auteursnaam aan een opname toe te kennen:

- 1 Druk terwijl u gestopt bent op de **MENU** toets ① om het menu te openen.
- 2 Druk op de **+ of -** toets ② om het menu **Auteur** te selecteren.
- 3 Druk op de **ENTER** slimme toets ③ om een lijst met namen weer te geven.
- 4 Druk op de **+ of -** toets ② om een naam te selecteren.
- 5 Druk op de **OK** slimme toets ④ om te bevestigen of de **CANCEL** slimme toets ③ om af te sluiten zonder een naam toe te kennen.

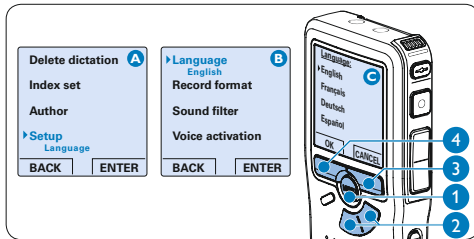


5.5 Scherm- en geluidinstellingen

5.5.1 De taal instellen

Als u het toestel voor de eerste keer gebruikt, zult u worden gevraagd de taal van de gebruiker-interface in te stellen. Als de taal niet correct is, volgt u deze stappen om het te wijzigen:

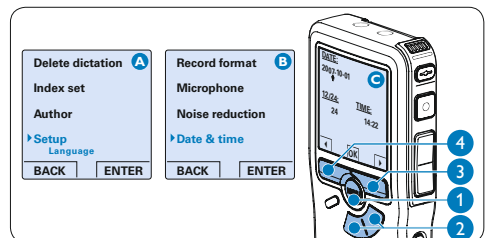
- 1 Druk terwijl u gestopt bent op de **MENU** toets ① om het menu van de digitale recorder te openen.
- 2 Druk op de toets + of - ② om het menu **Setup** (Instellingen) te selecteren en druk op de **ENTER** slimme toets. ③
- 3 Druk op de toets + of - ② om het menu **Language** (Taal) te selecteren en druk op de **ENTER** slimme toets. ③
- 4 Druk op de + of - toets ② om een taal te selecteren.
- 5 Druk op de **OK** slimme toets ④ om de instelling op te slaan of druk op de **CANCEL** slimme toets ③ om het submenu af te sluiten zonder de instelling te wijzigen.



5.5.2 De datum en de tijd instellen

Als u het toestel voor de eerste keer gebruikt, zult u worden gevraagd om de datum en tijd in te stellen. Als de instellingen niet correct zijn, volgt u deze stappen om ze juist te zetten:

- 1 Druk terwijl u gestopt bent op de **MENU** toets ① om het menu te openen.
- 2 Druk op de toets + of - ② om het menu **Setup** (Instellingen) te selecteren en druk op de **ENTER** slimme toets. ③
- 3 Druk op de toets + of - ② om het menu **Date & time** (Datum en tijd) te selecteren en druk op de **ENTER** slimme toets. ③
- 4 Druk herhaaldelijk op de + of - knop ② om de waarden voor het jaar, de maand of de dag te wijzigen.
- 5 Druk op de ▶ slimme toets ③ om de pijl (↑) naar de volgende invoer te verplaatsen.
- 6 Na het instellen van de dag, drukt u op de ▶ slimme toets ③ om de instellingen naar de correcte tijd te verplaatsen.
- 7 Druk op de + of - knop ② om de 12-uurs- of 24-uursnotatie te selecteren, AM of PM (als de 12-uursnotatie is geselecteerd) en de waarden van de uur- en minuutinstellingen te wijzigen.
- 8 Druk op de ▶ slimme toets ③ om te bevestigen dat de datum en tijd correct zijn.



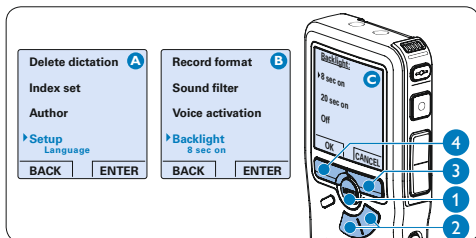
ⓘ Opmerking

Als er een fout is gemaakt in de datum-/tjinstellingen, gebruikt u de ◀ slimme toets ④ op elk punt tijdens de procedure om een stap terug te gaan om correcties in te voeren.

5.5.3 Achtergrondverlichting

Het scherm van de digitale recorder wordt standaard 8 seconden lang verlicht als er een toets wordt ingedrukt.

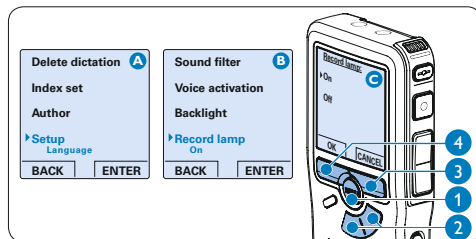
- 1 Druk terwijl u gestopt bent op de **MENU** toets ① om het menu van de digitale recorder te openen.
- 2 Druk op de toets + of - ② om het menu **Setup** (Instellingen) te selecteren en druk op de **ENTER** slimme toets. ③
- 3 Druk op de toets + of - ② om het menu **Backlight** (Achtergrondverlichting) te selecteren en druk op de **ENTER** slimme toets. ③
- 4 Druk op de + of - toets ② om tussen **8 seconden**, **20 seconden** of **Uit** te kiezen.
- 5 Druk op de **OK** slimme toets ④ om de instelling op te slaan of druk op de **CANCEL** slimme toets ③ om het submenu af te sluiten zonder de instelling te wijzigen.



5.5.4 Opname LED

Indien ingeschakeld, zal de status-LED/Opname LED tijdens opnames rood oplichten.

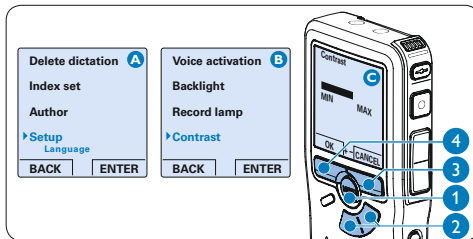
- 1 Druk terwijl u gestopt bent op de **MENU** toets ① om het menu van de digitale recorder te openen.
- 2 Druk op de toets + of - ② om het menu **Setup** (Instellingen) te selecteren en druk op de **ENTER** slimme toets. ③
- 3 Druk op de toets + of - ② om het menu **Record lamp** (Opname LED) te selecteren en druk op de **ENTER** slimme toets. ③
- 4 Druk op de + of - toets ② om tussen **Aan** of **Uit** te kiezen.
- 5 Druk op de **OK** slimme toets ④ om de instelling op te slaan of druk op de **CANCEL** slimme toets ③ om het submenu af te sluiten zonder de instelling te wijzigen.



5.5.5 LCD contrast

Het contrast van het LCD-scherf kan worden aangepast aan het lichtniveau in uw omgeving en volgens uw weergavevoorkeuren.

- 1 Druk terwijl u gestopt bent op de **MENU** toets ① om het menu van de digitale recorder te openen.
- 2 Druk op de toets + of - ② om het menu **Setup** (Instellingen) te selecteren en druk op de **ENTER** slimme toets. ③
- 3 Druk op de toets + of - ② om het menu **Contrast** (Contrast) te selecteren en druk op de **ENTER** slimme toets. ③
- 4 Druk op de toets + of - ② om het contrast aanpassen.
- 5 Druk op de **OK** slimme toets ④ om de instelling op te slaan of druk op de **CANCEL** slimme toets ③ om het submenu af te sluiten zonder de instelling te wijzigen.

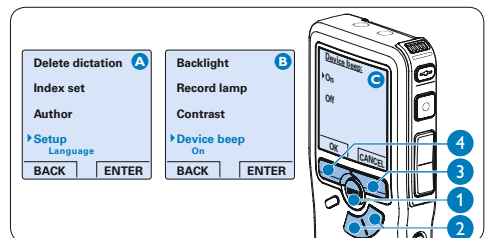


5.5.6 Apparaatgeluidstoon

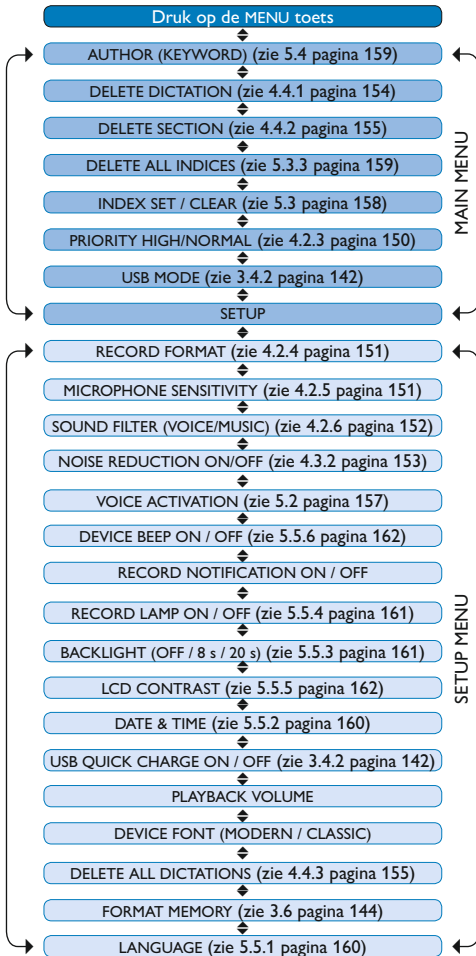
De digitale recorder is standaard ingesteld om geluid te produceren (piepstonen) indien:

- het einde van het bestand tijdens het afspelen wordt bereikt
- tijdens het snel vooruitspoelen of snel terugspoelen een indexmarkering wordt tegengekomen
- het batterijniveau minder dan 10% bedraagt
- het beschikbare geheugen minder dan twee minuten bedraagt
- een opdracht niet kan worden uitgevoerd

- 1 Druk terwijl u gestopt bent op de **MENU** toets ① om het menu van de digitale recorder te openen.
- 2 Druk op de toets + of - ② om het menu **Setup** (Instellingen) te selecteren en druk op de **ENTER** slimme toets. ③
- 3 Druk op de toets + of - ② om het menu **Device beep** (Apparaatgeluidstoon) te selecteren en druk op de **ENTER** slimme toets. ③
- 4 Druk op de + of - toets ② om tussen **Aan** of **Uit** te kiezen.
- 5 Druk op de **OK** slimme toets ④ om de instelling op te slaan of druk op de **CANCEL** slimme toets ③ om het submenu af te sluiten zonder de instelling te wijzigen.



5.6 Menu overzicht



Opmerking

Sommige instellingen, zoals het bepalen van auteursnaam of het omschakelen naar de eenvoudige weergavemodus zijn enkel beschikbaar in *Philips SpeechExec Dictate*. Zie [Geavanceerde configuratie](#) op pagina 156 voor meer informatie.

Voorbehoud en opmerkingen

Philips voert uitgebreide tests uit met de meest voorkomende systeemconfiguraties. Door de snelle opeenvolging van PC-randapparatuur en drivers is het echter niet mogelijk in alle gevallen een conflictvrije werking te garanderen.

Technical data

Pocket Memo digital recorder

Connectivity

- **Docking connector:** 8-pin female
- **USB:** Mini USB 2.0 female
- **DC in:** 6 V
- **Microphone:** 3.5 mm, impedance 2 k Ω
- **Headphone:** 3.5 mm, impedance 8 Ω or more
- **Memory card:** Secure Digital (SD/SDHC)

Display

- **Type:** TFT-Transreflective
- **Diagonal screen size:** 1.71 in. / 44 mm
- **Resolution:** 128 × 128 pixels
- **Backlight color:** white

Speaker

- **Built-in:** 30 mm round dynamic speaker
- **Output power:** 200 mW

Memory type

- Secure Digital (SD/SDHC) up to 32 GB

Recording specifications

- **Recording formats:**
 - MP3 (MPEG-1 Audio Layer 3)
 - Digital Speech Standard / Quality Play (DSS QP)
 - Digital Speech Standard / Standard Play (DSS SP),
 - PCM (Puls-Code Modulation)
- **Recording modes:**
 - XHQ (.mp3/two channels)
 - HQ (.mp3/two channels)
 - DSS QP (.ds2/mono)
 - DSS SP (.ds/mono)
 - PCM (.wav/two channels)
- **Recording time (with 2GB card):**
 - XHQ: 36 hours
 - HQ: 72 hours
 - DSS QP: 170 hours
 - DSS SP: 340 hours
 - PCM: 3.1 hours
- **Sampling frequency:**
 - XHQ: 128 kbit/s
 - HQ: 64 kbit/s
 - DSS QP: 27 kbit/s
 - DSS SP: 13.5 kbit/s
 - PCM: 1.4 Mbit/s
- **Compression rate:**
 - XHQ: 44.1 kHz
 - HQ: 32 kHz
 - DSS QP: 16 kHz
 - DSS SP 12 kHz
 - PCM: 44.1 kHz

- **Frequency response (Voice filter mode / Music filter mode):**
 - XHQ: 300 – 8,000 Hz / 50 – 20,000 Hz
 - HQ: 300 – 8,000 Hz / 50 – 15,500 Hz
 - DSS QP: 300 – 7,000 Hz / –
 - DSS SP: 300 – 5,700 Hz / –
 - PCM: 300 – 8,000 Hz / 50 – 20,000 Hz

Power

- **Battery type:** two AAA batteries (LR03 or R03) or two Philips AAA Ni-MH rechargeable batteries (LFH9154)
- **Battery life (DSS SP mode):**
 - 23 hours with Philips Ni-MH rechargeable battery
 - 20 hours with Philips alkaline battery
- **Charging time (full charge):** USB fast charging or power supply: 2.5 hours

Dimensions

- **Product dimensions (WxDxH):** 50 x 17 x 116 mm / 2.0 x 0.7 x 4.6 in.
- **Weight:** 106 g / 3.7 oz, including two Philips AAA batteries

Meeting microphone LFH9172

Specifications

- **Design:** Boundary layer microphone
- **Type:** Electret condenser microphone
- **Output impedance:** approx. 2.2 kOhm @ 1 kHz
- **Sensitivity:** -38 dBV
- **Frequency response:** 30 Hz – 18 kHz
- **Phantom supply voltage:** 1.5 to 5 V / 0.5mA

Connectivity

- **Audio plug:** 3.5mm
- **Audio jack (for cascading):** 3.5 mm

Dimensions

- **Product dimensions (WxDxH):** 130×130×18 mm/5.1×5.1×0.7"
- **Net weight:** 108 g / 3.8 oz

Interview microphone

Specifications

- Electret condenser microphone
- **Output impedance:** approx. 2.2 kOhm @ 1 kHz
- **Sensitivity:** -42 dBV
- **Frequency response:** 40 Hz – 18 kHz
- **Phantom supply voltage:** 1.5 to 5 V / 0.5mA per channel
- **Audio plug:** 3.5mm

Dimensions

- **Product dimensions (WxDxH):** 45 × 17 × 39 mm/1.8 × 0.7 × 1.5"
- **Net weight:** 11 g / 0.4 oz

USB dock

Connectivity

- **Docking connector:** 8-pin male
- **PC connector:** Mini-USB female
- **DC in:** 6 V

Power

- **Power supply:** 6 V DC / 850 mA
- **Power consumption:** 800 mA max.

Dimensions

- **Product dimensions (WxDxH):** 78 × 78 × 35 mm/3.1 × 3.1 × 1.4"
- **Net weight:** 135 g / 4.8 oz

SpeechExec Pro Dictate

PC requirements

- **Operating system:** Windows 7 (32/64 bit) / Vista (32/64 bit) / XP (32 bit)
- **Hardware:** Pentium III, 500 MHz (Pentium IV or similar, 1 GHz recommended), 512 MB RAM (1 GB recommended)
- **Hard disk space:** 100 MB for SpeechExec software, 250 MB for Microsoft .NET Framework
- Windows-compatible sound

device

- Free USB port
- DVD-ROM drive

Green specifications

- Compliant to 2002/95/EC (RoHS)
- Lead-free soldered product

Operation conditions

- **Temperature:** 5° – 45° C / 41° – 113° F
- **Humidity:** 10 % – 90 %

Package contents

- Pocket Memo digital recorder
- 4 meeting microphones
- Click-on interview microphone
- Remote control
- Docking station
- SpeechExec Dictate software
- Power supply LFH9146
- Philips Secure Digital (SD) memory card
- Philips rechargeable AAA Batteries LFH9154
- Interchangeable primary power adapters
- Mini USB cable, Y adapter cable
- Metal carry case
- User manual, Quick start guide

Accessories (optional)

- Transcription set LFH7277
- Meeting microphone LFH9172
- Philips Secure Digital (SD) memory card

Federal Communications Commission Notice

This equipment has been tested and found to comply with the limits for a Class B digital device, pursuant to part 15 of the FCC Rules. These limits are designed to provide reasonable protection against harmful interference in a residential installation.

This equipment generates, uses, and can radiate radio frequency energy and, if not installed and used in accordance with the instructions, may cause harmful interference to radio communications.

However, there is no guarantee that interference will not occur in a particular installation. If this equipment does cause harmful interference to radio or television reception, which can be determined by turning the equipment off and on, the user is encouraged to try to correct the interference by one or more of the following measures:

- Reorient or relocate the receiving antenna.
- Increase the separation between the equipment and the receiver.
- Connect the equipment into an outlet on a circuit different from that to which the receiver is connected.
- Consult the dealer or an experienced radio or television technician for help.

Modifications

The FCC requires the user to be notified that any changes or modifications made to this device that are not expressly approved by Philips may void the user's authority to operate the equipment.

Cables

Connections to this device must be made with shielded cables with metallic RFI/EMI connector hoods to maintain compliance with FCC rules and regulations.

Canadian notice

This Class B digital apparatus meets all requirements of the Canadian Interference-Causing Equipment Regulations.

AVIS Canadien

Cet appareil numérique de la classe B respecte toutes les exigences du Règlement sur le matériel brouilleur du Canada.

Declaration of Conformity


Model number: LFH0955

Trade name: Philips Pocket Memo meeting recorder

Responsible party: Philips Speech Processing
Address: 66 Perimeter Center East,
Atlanta, GA 30346, USA

Telephone number: 888-260-6261

Website: www.philips.com/dictation

 LFH0955
Tested to comply with
FCC standards

FOR HOME OR OFFICE USE

This device complies with Part 15 of the FCC Rules. Operation is subject to the following two conditions: 1) This device may not cause harmful interference. 2) This device must accept any interference received, including interference that may cause undesired operation.

CE Declaration of Conformity

Philips confirms that the product corresponds to the relevant guidelines of the European Union.



Specifications are subject to change without notice.

Trademarks are the property of Royal Philips or their respective owners.

© 2010 Royal Philips Electronics. All rights reserved.

Document version 3.0, 2010/10/12.

5103 109 9692.3