

For product information and support, visit
www.philips.com/dictation

SPEECHMIKE PREMIUM

LFH3520



EN	User manual	3
DE	Benutzerhandbuch	17
FR	Manuel de l'utilisateur	31
ES	Manual del usuario	45
IT	Manuale di istruzioni	59
NL	Gebruikershandleiding	73
SV	Användarhandbok	87

PHILIPS

Manuale di istruzioni

1	Importante	60
2	Il vostro SpeechMike	62
2.1	Contenuto della confezione	62
2.2	Panoramica	63
3	Introduzione	64
3.1	Installazione del software	64
4	Utilizzo di SpeechMike	65
4.1	Creazione di una registrazione	65
5	Funzionalità aggiuntive di SpeechMike	66
5.1	Personalizzazione di SpeechMike	66
5.1.1	Personalizzazione dei pulsanti e delle impostazioni di SpeechMike	66
5.1.2	Utilizzo dei collegamenti delle applicazioni	67
5.1.3	Utilizzo del sensore di movimento	69
5.2	Aggiornamento del firmware	69
6	Specifiche tecniche	70
7	Domande frequenti	71

1 Importante

Il produttore si riserva il diritto di modificare i prodotti senza l'obbligo di implementare tali modifiche anche nelle versioni precedenti.

Le informazioni contenute nel presente manuale sono da ritenersi adeguate per l'utilizzo consentito dell'impianto. Se il prodotto, o singoli moduli e procedure, vengono utilizzati per scopi diversi da quelli specificati in questo manuale, è necessario richiedere conferma della validità e adeguatezza delle informazioni qui riportate.

Sicurezza

- Per evitare cortocircuiti, non esporre il prodotto a pioggia o acqua.
- Evitare che il prodotto si surriscaldi: non esporre il prodotto a fonti di calore o alla luce diretta del sole.
- Evitare che i cavi vengano schiacciati, in particolare in corrispondenza delle spine e delle uscite dall'unità.
- Back up dei file. Philips declina ogni responsabilità in caso di perdita di dati.

SpeechMike Barcode

Prodotto laser di classe 1

Questo prodotto è conforme a:

- 21CFR1040.10 e 1040.11 tranne che alle deviazioni in base alla normativa Laser Notice n. 50, del 26 luglio 2001.
- EN60825-1:1994 + A1:2002 + A2:2001
- IEC60825-1:1993 + A1:1997 + A2:2001

La classificazione del laser è indicata sul prodotto, accanto alla finestra dello scanner.

I dispositivi laser di classe 1 non sono considerati pericolosi quando usati per lo scopo previsto. Le seguenti precauzioni devono

essere indicate, per conformità alle normative statunitensi e internazionali:

Attenzione

Non cercare di aprire l'unità. Solo i tecnici dell'assistenza sono autorizzati a eseguire operazioni di riparazione sull'unità. L'uso di comandi, regolazioni, o l'esecuzione di procedure diverse da quelle specificate nel presente manuale possono determinare il pericolo di esposizione al fascio laser.

Bambini piccoli

Il dispositivo così come i suoi accessori potrebbero contenere parti piccole. Tenerli lontano dalla portata dei bambini.


Conformità ai requisiti EMF

Koninklijke Philips Electronics N.V. produce e commercializza numerosi prodotti per il mercato consumer che, come tutti gli apparecchi elettronici, possono emettere e ricevere segnali elettromagnetici. Uno dei principali principi aziendali applicati da Philips prevede l'adozione di tutte le misure sanitarie e di sicurezza volte a rendere i propri prodotti conformi a tutte le regolamentazioni e a tutti gli standard EMF applicabili alla data di produzione dell'apparecchio. In base a tale principio, Philips sviluppa, produce e commercializza prodotti che non hanno effetti negativi sulla salute. Garantisce pertanto che i propri prodotti, se utilizzati nelle modalità previste, sono da ritenersi sicuri in base ai dati scientifici attualmente disponibili. Inoltre Philips collabora attivamente all'elaborazione degli standard internazionali EMF e di sicurezza ed è in grado di anticipare evoluzioni future degli stessi e di implementarle nei propri prodotti.

Pulizia e disinfezione

- Scollegare il dispositivo dal computer prima della pulizia.
- Per la pulizia del prodotto utilizzare un panno morbido, se necessario appena inumidito con acqua o sapone neutro diluito.
- Per la pulizia del prodotto è possibile utilizzare prodotti per la disinfezione delle superfici in aree cliniche e su apparecchiature per la cura del paziente, quali salviette disinfettanti per le superfici.
- Non utilizzare sostanze chimiche aggressive o detergenti forti.
- Non strofinare o colpire la superficie con qualsiasi oggetto duro, perché si potrebbe graffiare o danneggiare permanentemente la superficie.

Smaltimento del prodotto

- Il prodotto da voi acquistato è costituito da materiali di alta qualità e da componenti che possono essere riciclati e riutilizzati.
- Se il prodotto è contrassegnato dal simbolo riportato qui a fianco, significa che è conforme alla direttiva europea 2002/96/CE. 
- Consultare le normative locali per lo smaltimento di prodotti elettrici ed elettronici.
- Agire in base a tali normative e non smaltire i vecchi prodotti come rifiuti domestici. Il corretto smaltimento dei vecchi prodotti evita potenziali conseguenze negative per l'ambiente e la salute dell'uomo.
- Le batterie (incluse quelle ricaricabili integrate) contengono sostanze inquinanti. Tutte le batterie devono essere smaltite nei relativi punti di raccolta.

2 Il vostro SpeechMike

Siamo lieti che abbiate scelto un dispositivo Philips!

Sul nostro sito Internet potete usufruire di un'ampia assistenza sotto forma di manuali d'uso, download di software, informazioni sulla garanzia e molto altro:

www.philips.com/dictation.

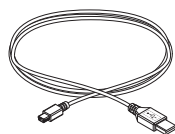
2.1 Contenuto della confezione



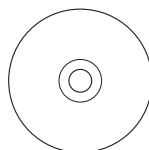
Microfono di dettatura



Staffa di supporto



Cavo USB



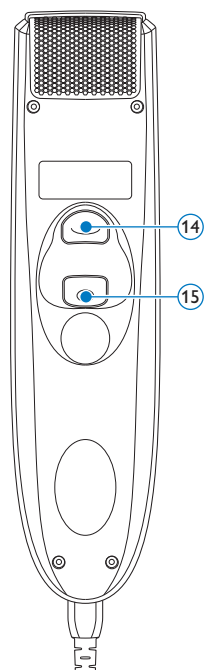
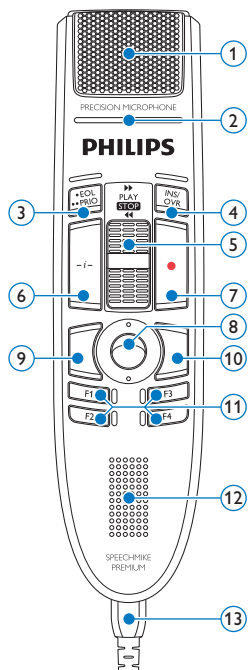
CD-ROM contenente software e manuale di istruzioni



Guida rapida di introduzione

2.2 Panoramica

- ① Microfono
- ② Indicatore luminoso di registrazione
- ③ • EOL tasto fine-lettera,
•• PRIO tasto priorità
- ④ INS/OVR Tasto Inserisci/sovraregistra
- ⑤ Selettore (▶ avanti veloce, PLAY riproduci/
registra, STOP stop/pausa, ◀◀ riavvolgi)
- ⑥ Istruzioni
- ⑦ ● Registra
- ⑧ Trackball, pulsante sinistro del mouse
- ⑨ Pulsante sinistro del mouse
- ⑩ Pulsante destro del mouse
- ⑪ F1, F2, F3, F4 Pulsanti funzione programmabili
- ⑫ Altoparlante
- ⑬ Cavo USB
- ⑭ Pulsante funzione programmabili
- ⑮ Pulsante sinistro del mouse



3 Introduzione

3.1 Installazione del software

La registrazione e la riproduzione di dettati con SpeechMike richiede l'installazione sul computer di un software di dettatura quale *Philips SpeechExec*. Quando si utilizza un software di terzi diverso da *Philips SpeechExec*, occorre installare il software del driver prima di collegare SpeechMike.

Importante

Per installare il software sono necessari i diritti di Amministratore. Per ulteriori informazioni, rivolgersi all'amministratore.

- 1 Accendere il PC.
- 2 Collegare il microfono di dettatura al computer utilizzando il cavo USB.
- 3 Sarà visualizzato il messaggio Windows *Trovato nuovo hardware* e l'installazione sarà avviata automaticamente.

Nota

Se il messaggio non viene visualizzato, verificare che la porta USB sia abilitata nel BIOS del sistema. Per informazioni dettagliate consultare la documentazione hardware o contattare il produttore dell'hardware.

- 4 Riavviare il PC quando lo richiede Windows.
- 5 Inserire nell'unità CD-ROM il CD di installazione. Il programma di installazione si dovrebbe avviare automaticamente. Se così non fosse, accedere con Esplora risorse al contenuto del CD e fare doppio clic sul file *autorun.exe*.
- 6 Fare clic sul pulsante [Installa](#).
- 7 Seguire le istruzioni del programma di installazione visualizzate sullo schermo.

4 Utilizzo di SpeechMike

Questo capitolo descrive come utilizzare SpeechMike con il software di dettatura *Philips SpeechExec*. Se si utilizza SpeechMike con un software di terzi diverso da *Philips SpeechExec*, alcune funzionalità potrebbero essere assenti o funzionare in modo diverso. Per informazioni dettagliate, fare riferimento alla documentazione in dotazione con il software.

- 8** Per assegnare lo stato di priorità alla registrazione, premere nuovamente il tasto **•EOL/••PRIO** entro mezzo secondo.

Nota

Per risultati ottimali, parlare chiaramente e tenere il microfono a circa 10 – 15 cm dalla bocca.

4.1 Creazione di una registrazione

- 1** Il microfono di dettatura deve essere collegato al computer tramite il cavo USB.
- 2** Avviare il software di dettatura *SpeechExec*.
- 3** Premere il tasto **● REGISTRA** per creare una nuova registrazione ed entrare in modalità *Standby registrazione*.
 - Viene visualizzata la finestra del registratore.
 - L'indicatore luminoso di registrazione lampeggia in rosso (in modalità sovraregistra) o in verde (in modalità inserisci).
- 4** Spostare il selettore in posizione **PLAY** e iniziare a parlare.

L'indicatore luminoso di registrazione si accende in rosso (in modalità sovraregistra) o in verde (in modalità inserisci).
- 5** Per brevi pause, spostare il selettore in posizione **STOP**. Per continuare la registrazione, riportare il selettore in posizione **PLAY**.
- 6** Per arrestare la registrazione, spostare il selettore in posizione **STOP** e premere il tasto **● REGISTRA**.
- 7** Premere il tasto **•EOL/••PRIO** per contrassegnare la registrazione come terminata.
 - Il file di dettatura viene spostato nella cartella *Finished dictations* (Dettati terminati).
 - La finestra del registratore si chiude e viene visualizzata la finestra della lista lavori.


5 Funzionalità aggiuntive di SpeechMike

5.1 Personalizzazione di SpeechMike

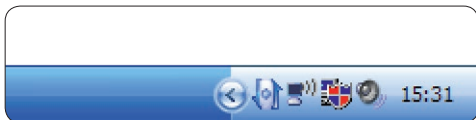
Utilizzare il software *Device Control Center* per personalizzare SpeechMike in base alle singole esigenze dell'utente.

Il software consente di assegnare diverse funzioni a ogni tasto, abilitare o disabilitare alcune funzionalità, nonché avviare e controllare le applicazioni con SpeechMike.

5.1.1 Personalizzazione dei pulsanti e delle impostazioni di SpeechMike

- 1 Il microfono di dettatura deve essere collegato al computer tramite il cavo USB.
- 2 Se è stata selezionata l'opzione per l'avvio automatico di *Device Control Center* durante l'installazione, aprire il programma facendo clic sull'icona  nell'area di notifica della barra delle applicazioni di Windows. Per avviare il programma manualmente, aprire il menu Avvio di Windows e selezionare **Tutti i programmi > Philips Speech Control > Philips Device Control Center**.

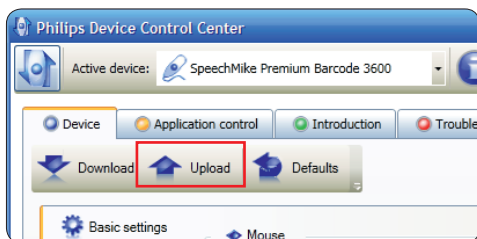
Le impostazioni correnti vengono scaricate automaticamente dallo SpeechMike collegato.



- 3 Nella scheda *Device* (*Dispositivo*), configurare le impostazioni del dispositivo e selezionare la funzione da assegnare a ogni tasto.



- 4 Fare clic sul pulsante **Upload** (Carica) per salvare le nuove impostazioni.



ⓘ Nota

È possibile ripristinare la configurazione predefinita di SpeechMike facendo clic sul pulsante **Defaults** (Impostazioni predefinite). Fare clic sul pulsante **Upload** (Carica) per salvare le impostazioni predefinite.

✳️ Suggerimenti

- Per provare le impostazioni e le funzioni dei pulsanti, utilizzare la sezione *Device test* (*Test dispositivo*) della scheda *Device* (*Dispositivo*).
- Per attivare e disattivare tutte le funzioni del mouse, tenere premuti simultaneamente i tasti destro e sinistro del mouse fino a quando i LED non iniziano a lampeggiare.

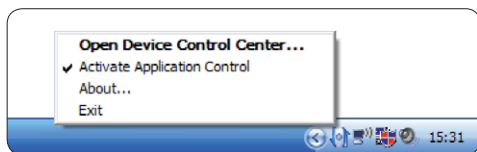
5.1.2 Utilizzo dei collegamenti delle applicazioni

Il software *Device Control Center* consente di avviare e controllare altre applicazioni con i tasti su SpeechMike.

Il software *Device Control Center* include profili preinstallati per predisporre SpeechMike al funzionamento immediato con il software di riconoscimento vocale Dragon NaturallySpeaking e Microsoft Powerpoint. È possibile programmare ulteriori profili per altre applicazioni.

1 Se è stata selezionata l'opzione per l'avvio automatico di *Device Control Center* durante l'installazione, l'icona dell'applicazione viene visualizzata nell'area di notifica della barra delle applicazioni di Windows. Per avviare il programma manualmente, aprire il menu Avvio di Windows e selezionare **Tutti i programmi > Philips Speech Control > Philips Device Control Center**.

2 Fare clic con il pulsante destro del mouse sull'icona dell'applicazione nell'area di notifica della barra delle applicazioni di Windows e verificare che sia abilitato "Attivate application control" (Attiva controllo applicazione). Se l'opzione è disabilitata, le impostazioni e i pulsanti configurati non funzioneranno per alcuna delle applicazioni target.



Nota

Uscire dal software *Philips SpeechExec* quando si utilizzano i collegamenti delle applicazioni per evitare la registrazione accidentale quando si controllano altre applicazioni.

Profilo predefinito

Il profilo predefinito viene applicato automaticamente quando non sono evidenziati profili assegnati a un'applicazione. Questo profilo viene impostato per controllare Dragon NaturallySpeaking con SpeechMike. Vengono definite le seguenti impostazioni:

Tasto SpeechMike	Collegamento assegnato
● Registra	Registrare (premere per dettare)
PLAY Riproduci	Riprodurre dalla posizione del cursore
◀ Riavvolgi	Spostare indietro il cursore
▶ Avanti veloce	Spostare avanti il cursore
•EOL/•PRIO	Contrassegnare indietro
INS/OVR	Aprire la finestra di correzione
-i-	Scegliere 2

Profilo Powerpoint

Utilizzare questo profilo per controllare le presentazioni Powerpoint con SpeechMike. Vengono definite le seguenti impostazioni:


Tasto SpeechMike	Collegamento assegnato
● Registra	Schermo nero
PLAY Riproduci	Schermo bianco
◀ Riavvolgi	Andare alla diapositiva precedente
▶ Avanti veloce	Andare alla diapositiva successiva
•EOL/•PRIO	Fine della presentazione
INS/OVR	Mostrare/nascondere cursore

Nota

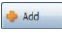
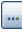
Philips non può garantire il corretto funzionamento di tutti i tasti di scelta rapida assegnati, perché possono variare in base alla versione e alla lingua.

Programmazione di un profilo personalizzato

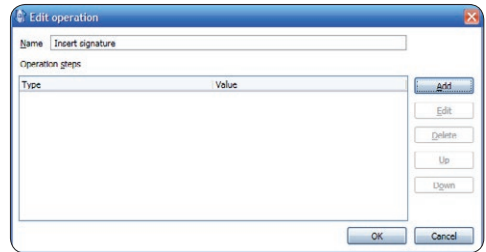
It is possible to program shortcuts for other applications to control application functions with the keys of the SpeechMike.

- 1 Il microfono di dettatura deve essere collegato al computer tramite il cavo USB.
- 2 Se è stata selezionata l'opzione per l'avvio automatico di *Device Control Center* durante l'installazione, aprire il programma facendo clic sull'icona  nell'area di notifica della barra delle applicazioni di Windows. Per avviare il programma manualmente, aprire il menu Avvio di Windows e selezionare **Tutti i programmi > Philips Speech Control > Philips Device Control Center**.

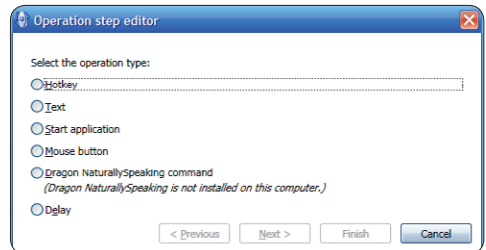


- 3 Nella scheda **Application control** (*Controllo applicazione*), fare clic sul pulsante  per creare un nuovo profilo.
- 4 Sfogliare e selezionare l'eseguibile dell'applicazione, quindi fare clic su **OPEN** (Apri).
Verrà aggiunto un profilo per l'applicazione selezionata nella lista dei profili.
Nota
Uscire dall'applicazione target durante la configurazione. Aprire l'applicazione dopo aver salvato le impostazioni di configurazione del dispositivo.
- 5 Selezionare un pulsante dalla colonna dei pulsanti e fare clic sull'icona  per assegnare un collegamento. È possibile

assegnare diversi collegamenti quando si preme e si rilascia un pulsante.
Viene visualizzata la finestra di modifica dei collegamenti.



- 6 Immettere il nome per il collegamento e fare clic sul pulsante **Add** (Aggiungi) per aggiungere un'operazione al collegamento. Sono disponibili le opzioni seguenti:
 - Tasto di scelta: assegnare un tasto di scelta rapida
 - Testo: immettere il testo da inserire quando si preme un tasto su SpeechMike
 - Avviare un'applicazione premendo un tasto su SpeechMike
 - Pulsante del mouse
 - Comando Dragon NaturallySpeaking
 - Ritardo



- 7 È possibile aggiungere un'operazione o una sequenza di operazioni per ogni collegamento.
- 8 Fare clic sul pulsante **Apply** (Applica) per salvare le nuove impostazioni.

Nota
Non è possibile utilizzare il *Device Control Center* per programmare i collegamenti delle applicazioni per il software *Philips SpeechExec*.

I collegamenti per *Philips SpeechExec* possono essere configurati nel menu [General settings](#) (*Impostazioni generali*) di *SpeechExec*. Consultare la guida dell'applicazione *SpeechExec* per ulteriori informazioni.

Suggerimento

Le impostazioni di configurazione per il controllo dell'applicazione possono essere salvate in file e importate successivamente per applicare le stesse impostazioni a diversi dispositivi.

5.1.3 Utilizzo del sensore di movimento

SpeechMike include un sensore di movimento integrato in grado di rilevare quando il dispositivo viene appoggiato sul tavolo e quando viene nuovamente sollevato. Il sensore di movimento attiva e disattiva automaticamente il microfono. Inoltre vi sono funzioni personalizzate e programmabili che consentono, ad esempio, di mettere in pausa o di continuare la registrazione. Utilizzare il software *Device Control Center* per impostare la disattivazione automatica del microfono (scheda [Device](#) [Dispositivo] > [Advanced settings](#) [Impostazioni avanzate]) o per programmare le funzioni personalizzate (scheda [Application control](#) [Controllo applicazione]).

Suggerimento

Per impostare l'attivazione o la disattivazione automatica del microfono tramite il sensore di movimento, tenere premuti simultaneamente i tasti F2 e F4 di SpeechMike fino a quando la spia luminosa di registrazione non inizia a lampeggiare.

5.2 Aggiornamento del firmware

Lo SpeechMike è controllato da un programma interno chiamato firmware. Le versioni più recenti del firmware potrebbero essere state rilasciate dopo l'acquisto dello SpeechMike.

- 1** Scaricare l'aggiornamento del firmware per il proprio modello di SpeechMike da www.philips.com/dictation.
- 2** Il microfono di dettatura deve essere collegato al computer tramite il cavo USB.
- 3** Se è stata selezionata l'opzione per l'avvio automatico di *Device Control Center* durante l'installazione, aprire il programma facendo clic sull'icona  nell'area di notifica della barra delle applicazioni di Windows. Per avviare il programma manualmente, aprire il menu Avvio di Windows e selezionare [Tutti i programmi > Philips Speech Control > Philips Device Control Center](#).
- 4** Nella scheda [Device](#) (Dispositivo), fare clic su [Firmware update](#) (Aggiornamento del firmware).
- 5** Fare clic sul pulsante [Import](#) (Importa) e selezionare la cartella con i file del firmware da importare.
- 6** Per installare il nuovo firmware, fare clic sul pulsante [Upgrade](#) (Aggiorna).
 - *L'aggiornamento del firmware dura circa 30 secondi.*
 - *Durante l'aggiornamento del firmware, gli indicatori luminosi di SpeechMike sono lampeggianti.*
 - *Al termine dell'aggiornamento del firmware, si accenderà l'indicatore verde della batteria.*

Attenzione

Non scollegare il microfono di dettatura dal computer durante l'aggiornamento del firmware, perché si potrebbe danneggiare il prodotto.

6 Specifiche tecniche

Connettività

- USB: Mini-USB 2.0

Microfono

- Tipo di microfono: microfono a elettrocondensatore
- Cartuccia microfono: 10 mm
- Caratteristica: unidirezionale
- Risposta in frequenza: 200 – 12000 Hz
- Sensibilità microfono: -37 dB @ 1 kHz
- Rapporto segnale/rumore: > 70 dBA

Altoparlante

- Altoparlante dinamico rotondo incorporato da 30 mm
- Risposta in frequenza acustica: 300 – 7500 Hz
- Potenza d'uscita: > 200 mW

Requisiti di sistema

- Processore: Intel Pentium 4, 1.0 GHz o simile
- Memoria RAM: 1 GB (2 GB consigliato)
- Spazio libero su disco: 10 MB per Speech Control, 100 MB per SpeechExec (opzionale), 250 MB per Microsoft .NET Framework
- Sistema operativo: Windows 8/7/Vista, Mac OS 10.9/10.8
- Porta USB libera
- Unità CD-ROM

Specifiche ambientali

- Conforme a 2011/65/EU (RoHS)
- Prodotto saldato privo di piombo

Condizioni di funzionamento

- Temperatura: 5 ° – 45 °C
- Umidità: 10 % – 90 %

Specifiche

- Dimensioni del prodotto (L × P × A): 45 × 175 × 32 mm
- Peso: 0,200 kg
- Lunghezza del cavo: 2,5 m

Design e finiture

- Materiale: superficie antimicrobica
- Colore(i): dark grey pearl metallic

Accessori

- Cavo USB
- CD-ROM contenente software e manuale di istruzioni
- Staffa di supporto
- Guida rapida di introduzione

7 Domande frequenti

Il sistema operativo non risponde più dopo il riavvio

L'utilizzo di Philips SpeechMike con alcuni hub USB può causare l'interruzione della risposta del sistema operativo al riavvio del computer.

Scollare lo SpeechMike prima di avviare il PC e ricollegarlo in seguito. Si consiglia di sostituire l'hub USB o di collegare lo SpeechMike direttamente alla porta USB del computer.

Lo SpeechMike è completamente senza funzioni

Alcuni fornitori di computer limitano la potenza in uscita delle porte USB a 100 mA. Queste porte potrebbero non fornire una potenza sufficiente per il funzionamento corretto dello SpeechMike.

Collegare lo SpeechMike tramite un hub autoalimentato.

Lo SpeechMike è collegato al computer ma l'audio proviene solo dall'altoparlante del computer

Windows XP è in grado di supportare solo una periferica di riproduzione alla volta e potrebbe richiedere l'impostazione della periferica di riproduzione su "SpeechMike" se è stato abilitato un altro dispositivo dopo l'installazione di SpeechMike.

- Impostare tramite Avvio > Impostazioni > Pannello di controllo > Audio e periferiche audio > Audio (scheda)
- Oppure fare clic con il pulsante destro del mouse sull'icona dell'altoparlante se è nella barra degli strumenti e selezionare Regola proprietà audio

Windows Vista/7 è in grado di supportare più di una periferica di riproduzione alla volta, ma se si disabilita il dispositivo per la riproduzione sarà disabilitato anche per la registrazione. Potrebbe essere necessario fare clic con il pulsante destro del mouse e selezionare "Mostra periferiche disabilitate" per modificare l'impostazione.

- Impostare tramite Avvio > Pannello di controllo > Audio > Riproduzione (scheda)
- Oppure fare clic con il pulsante destro del mouse sull'icona dell'altoparlante se è nella barra degli strumenti e selezionare dispositivi di riproduzione

Federal Communications Commission Notice

This equipment has been tested and found to comply with the limits for a Class B digital device, pursuant to part 15 of the FCC Rules. These limits are designed to provide reasonable protection against harmful interference in a residential installation.

Modifications

The FCC requires the user to be notified that any changes or modifications made to this device that are not expressly approved by Philips may void the user's authority to operate the equipment.

Cables

Connections to this device must be made with shielded cables with metallic RFI/EMI connector hoods to maintain compliance with FCC Rules and Regulations.

Canadian notice

This Class B digital apparatus meets all requirements of the Canadian Interference-Causing Equipment Regulations.

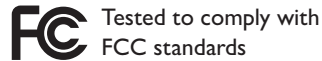
Avis Canadien

Cet appareil numérique de la classe B respecte toutes les exigences du Règlement sur le matériel brouilleur du Canada.

Declaration of Conformity

Model Number: LFH3500, LFH3510, LFH3520, LFH3600, LFH3610, LFH3620
Trade Name: Philips SpeechMike Premium
Responsible Party: Speech Processing Solutions USA Inc
Address: One Deerfield Centre, 13560 Morris Road, Suite 1400, Alpharetta, GA 30004, USA
Telephone number: 888-260-6261
Website: www.philips.com/dictation

LFH3500, LFH3510, LFH3520,
LFH3600, LFH3610, LFH3620



FOR HOME OR OFFICE USE

This device complies with Part 15 of the FCC Rules. Operation is subject to the following two conditions: 1) This device may not cause harmful interference. 2) This device must accept any interference received, including interference that may cause undesired operation.

CE Declaration of Conformity

Philips confirms that the product corresponds to the relevant guidelines of the European Union.



Discover the comprehensive range of professional dictation products from Philips
www.philips.com/dictation

Specifications are subject to change without notice.

© 2014 Speech Processing Solutions GmbH. All rights reserved. Philips and the Philips' shield emblem are registered trademarks of Koninklijke Philips Electronics N.V. and are used by Speech Processing Solutions GmbH under license from Koninklijke Philips Electronics N.V. All trademarks are the property of their respective owners.

Document version 1.0, 2014/01/22.