

For product information and support, visit
www.philips.com/dictation

POCKET MEMO

LFH9500

LFH9520



EN	User manual	3
DE	Benutzerhandbuch	23
FR	Manuel de l'utilisateur	43
ES	Manual del usuario	63

IT	Manuale di istruzioni	83
NL	Gebruikershandleiding	103
PT	Manual do utilizador	123
SV	Användarhandbok	143

PHILIPS



Declaration of Conformity

Tested to comply with FCC standards

FOR HOME OR OFFICE USE

Model Number: LFH9500 / LFH9520
Trade Name: Philips Digital Pocket Memo 9500 / 9520
Responsible Party: Philips Speech Processing
Address: 64 Perimeter Center East, Atlanta, GA 30346, USA
Telephone number: 888-260-6261
Website: www.philips.com/dictation

This device complies with Part 15 of the FCC Rules. Operation is subject to the following two conditions:

- 1) This device may not cause harmful interference.
- 2) This device must accept any interference received, including interference that may cause undesired operation.



The CE mark confirms that the device corresponds to the relevant guidelines of the European Union.



The cardboard used for packaging can be recycled. This electronic device contains recyclable material.

Användarhandbok

1	Välkommen	144	3.1.5	Ändra inspelningsformatet	154
1.1	Nyckelfunktioner	144	3.1.6	Justera mikrofonens känslighet	154
1.2	Förpackningens innehåll	144	3.2	Uppspelning	155
1.3	Översikt – kontroller och anslutningar	145	3.2.1	Översikt över uppspelningsfunktioner	155
1.4	Översikt – display-indikatorer och symboler	146	3.3	Radera	156
2	Att komma igång	147	3.3.1	Radera en fil	156
2.1	Installera batterierna	147	3.3.2	Radera en del av en inspelning	156
2.2	Ladda batterierna	147	3.3.3	Radera alla diktat	157
2.2.1	Ladda batterierna med USB-kabeln	147	4	Använd mer av din Digital Pocket Memo	158
2.2.2	Ladda batterierna med dockningsstationen	147	4.1	Använda programvaran Philips SpeechExec	158
2.2.3	Ladda batterierna med tillvalet Philips strömförsörjning	148	4.1.1	Avancerad konfiguration	158
2.3	Sätta i och mata ut minneskortet	148	4.1.2	Ladda ned inspelningar till datorn	158
2.4	Formatera ett nytt minneskort	149	4.2	Använd röstaktiverad inspelning	159
2.5	Aktiviera Digital Pocket Memo	149	4.3	Arbeta med indexmarkeringar	160
2.5.1	Ställa in språket	149	4.3.1	Lägga in en indexmarkering	160
2.5.2	Ställa in datum och tid	150	4.3.2	Radera en indexmarkering	160
2.6	Energisparläge	150	4.3.3	Radera alla indexmarkeringar	160
3	Att använda din Digital Pocket Memo	151	4.4	Tilldela ett nyckelord	161
3.1	Inspelning	151	4.5	Menyinställningar	161
3.1.1	Skapa en inspelning	151	4.5.1	Menylista	162
3.1.2	Spela in en talad instruktion	152			
3.1.3	Lägga till en inspelning (infoga/skriva över)	152			
3.1.4	Slutföra (läsa) en inspelning	153			

1 Välkommen

Grattis till ditt inköp och välkommen till Philips!

För att kunna dra nytta av all den support som Philips erbjuder, besök vår hemsida för supportinformation såsom användarhandböcker, nedladdning av programvaror med mera: www.philips.com/dictation.

1.1 Nyckelfunktioner

- Digital Pocket Memos asymmetriska och ergonomiska design erbjuder enkel och smidig användning utan motstycke. Alla knappar kan nås med tummen.
- Docka Digital Pocket Memo till USB dockningsstation och överför dina dikteringsfiler till datorn på några sekunder. USB dockningsstationen kan samtidigt användas för att ladda batterierna till Digital Pocket Memo.
- Digital Pocket Memo är utformad med standardiserad teknologi som SD-kort (eller MMC), mini-USB-kabel, batterier och filformatet .dss för bästa möjliga kompatibilitet.

1.2 Förpackningens innehåll



Digital Pocket Memo



CD-ROM



USB dockningsstation



Fodral



SD minneskort



Mini USB-kabel



2 laddningsbara
batterier



Snabbguide,
användarhandbok

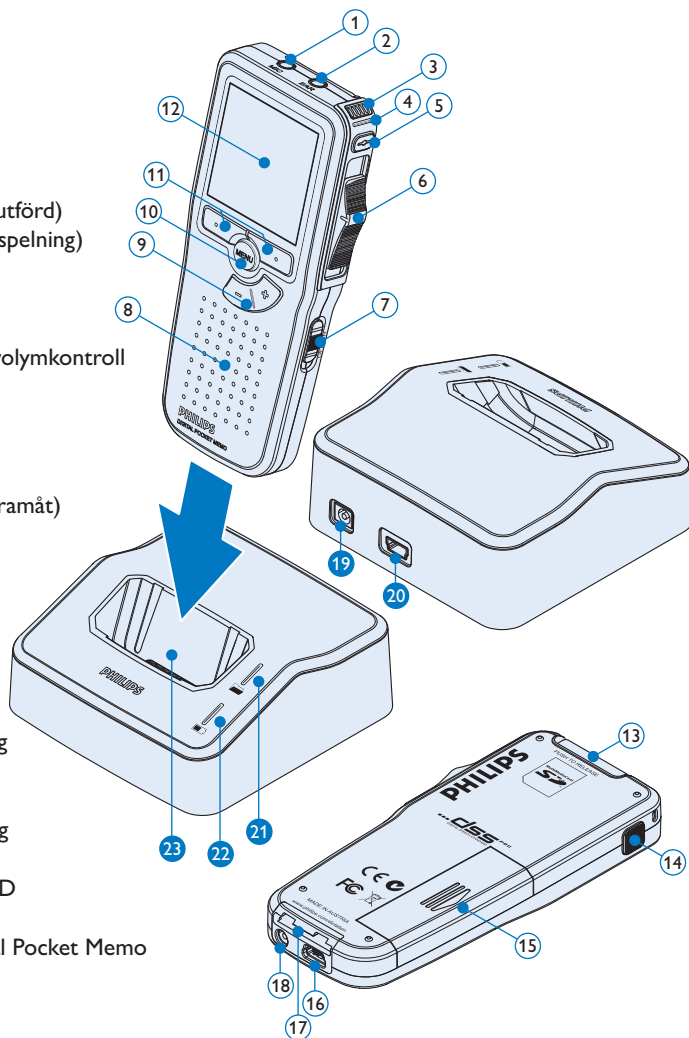
1.3 Översikt – kontroller och anslutningar

Digital Pocket Memo

- ① Mikrofon-uttag
- ② Hörlursuttag
- ③ Inbyggd mikrofon
- ④ Statuslampa
- ⑤ LFH 9500: EOL-knapp (slutförd)
LFH 9520: REC-knapp (inspelning)
- ⑥ Lägesväljare
- ⑦ På/av-omkopplare
- ⑧ Högtalare
- ⑨ +/-, menynavigering och volymkontroll
- ⑩ Menyknapp
- ⑪ "Smarta knappar"
- ⑫ Display
- ⑬ Uttag för minneskort
- ⑭ LFH 9500: FWD-knapp (framåt)
LFH 9520: EOL-knapp (end-of-letter)
- ⑮ Batterifack
- ⑯ Uttag för USB-anslutning
- ⑰ Uttag anslutning av dockningsstation
- ⑱ Uttag för strömförsörjning

USB dockningsstation

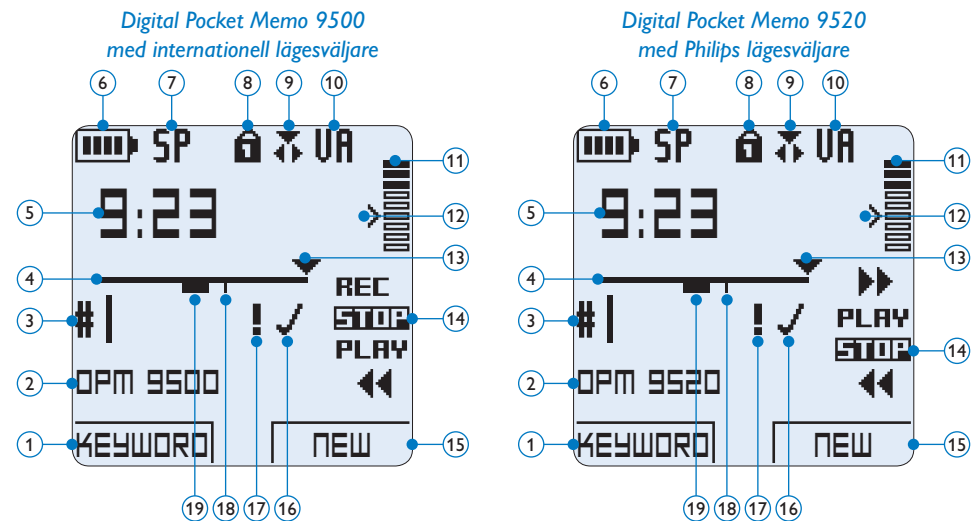
- ⑲ Uttag för strömförsörjning
- ⑳ Uttag för USB-anslutning
- ㉑ Nedladdningsindikator LED
- ㉒ Laddningsindikator LED
- ㉓ Dockningsuttag för Digital Pocket Memo



1.4 Översikt – display-indikatorer och symboler

ⓘ Obs

Lägesväljaren har olika funktionsplacering på de två modellerna i Digital Pocket Memo 9500-serien (LFH 9500 och LFH 9520). Denna användarhandbok beskriver funktionerna för båda modellerna.



- ① Aktuell funktion för den vänstra "smarta knappen"
- ② Nyckelord 1 (såsom författarens namn)
- ③ Inspelningsnummer
- ④ Positionsstapel
- ⑤ Räkneverk (min:sek)
- ⑥ Batterinivå-indikator
- ⑦ Inspelningsformat
- ⑧ Minneskortet är skrivskyddat (låst)
- ⑨ Läget för Infoga inspelning är aktiverat
- ⑩ Röstaktiverad inspelning pågår

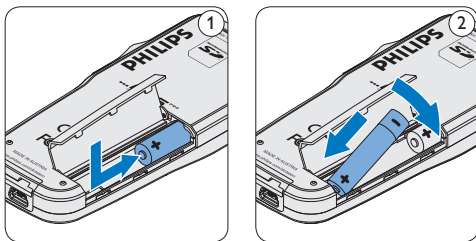
- ⑪ Inspelningsnivåmätare
- ⑫ Känslighetsnivå för röstaktiverad inspelning
- ⑬ Aktuell position i inspelningen
- ⑭ Positioner för lägesväljaren
- ⑮ Aktuell funktion för den högra "smarta knappen"
- ⑯ Inspelningen är markerad som slutförd (EOL) och låst
- ⑰ Inspelningen är markerad med prioritet
- ⑱ Inspelningen innehåller indexmarkering
- ⑲ Inspelningen innehåller talad instruktion

2 Att komma igång

2.1 Installera batterierna

Digital Pocket Memo kan användas med två laddningsbara AAA-batterier som levereras med produkten. Standard (ej laddningsbara) AAA alkaliska batterier kan också användas.

- 1 På/av-omkopplaren på Digital Pocket Memo måste vara i position **OFF (AV)**.
- 2 Öppna batterifacket på baksidan av Digital Pocket Memo genom att skjuta luckan utåt och sedan vika upp den.
- 3 Sätt i de två AAA-batterierna. Den korrekta polariteten indikeras på insidan av batterifackets lucka. ① ②
- 4 Stäng batterifackets lucka genom att vika ned den och skjuta in luckan inåt tills den låses på plats.



ⓘ Obs

Blanda inte olika batterityper! Använd två laddningsbara batterier eller två icke laddningsbara alkaliska batterier.

2.2 Ladda batterierna

Digital Pocket Memo kan användas med Philips laddningsbara AAA-batterier. För att ladda dessa batterier, använd [Dockningsstationen](#), [USB-kabeln](#) eller tillvalet [Philips strömförsörjning](#).

2.2.1 Ladda batterierna med USB-kabeln

När Digital Pocket Memo är ansluten till en dator eller notebook med den medföljande USB-kabeln, laddas de laddningsbara batterierna automatiskt. Om USB-porten på datorn har högeffekt, tar en laddning cirka 2,5 timme.

ⓘ Obs

Datorn måste vara påslagen när batterier laddas via USB-kabelanslutningen. Digital Pocket Memo kan bli varm under snabbaddning.

⚠ Viktigt

Om USB-porten på datorn inte tillhandahåller tillräcklig strömkapacitet (500 mA), avaktivera funktionen [USB snabbaddning](#) i menyn i Digital Pocket Memo och ladda batterierna med tillvalet [strömförsörjning](#).

2.2.2 Ladda batterierna med dockningsstationen

- 1 Kontrollera att dockningsstationen är ansluten till datorn med USB-kabeln och att datorn är igång.
- 2 Sätt i Digital Pocket Memo i dockningsuttaget på dockningsstationen och tryck ned den tills den låses på plats.

Den gröna lampan lyser vilket indikerar att batterierna i Digital Pocket Memo laddas i snabbbladdningsläge.

- 3 När den gröna lampan blinkar är laddningen klar och du kan ta bort Digital Pocket Memo från dockningsstationen.

⊖ Obs

När Digital Pocket Memo är ansluten till dockningsstationen blir den strömförsörd av dockningsstationen och inte av batterierna. Om Digital Pocket Memo används med laddningsbara batterier, laddas de automatiskt när Digital Pocket Memo är ansluten till dockningsstationen.

2.2.3 Ladda batterierna med tillvalet Philips strömförsörjning

- 1 Anslut Philips strömförsörjning.
- 2 Anslut Digital Pocket Memo till Philips strömförsörjning.

⊖ Obs

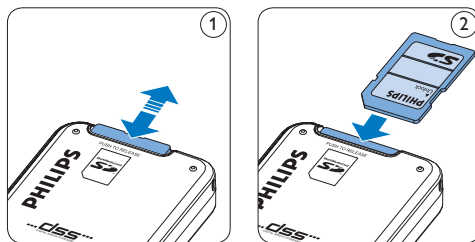
Det går bra att fortsätta använda Digital Pocket Memo under laddning. Batterierna laddas när du arbetar och laddningen fortsätter även när Digital Pocket Memo är avstängd.

2.3 Sätta i och mata ut minneskortet

Digital Pocket Memo arbetar med ett SD-minneskort (SecureDigital) och stödjer SDHC-kort med en lagringskapacitet på upp till 32 GB. Din Digital Pocket Memo är förpackad med ett redan isatt minneskort som är formaterat.

Att mata ut minneskortet:

- 1 Lokalisera minneskortets uttag högst upp på baksidan av Digital Pocket Memo.
- 2 Tryck in minneskortet i Digital Pocket Memo tills det klickar. ①
- 3 Frigör minneskortet. Det matas ut något från minneskortets uttag. Dra sedan ut kortet.



Att sätta in minneskortet:

- 1 Lokalisera minneskortets uttag högst upp på baksidan av Digital Pocket Memo.
- 2 Skjut in minneskortet i uttaget. En liten bild under minneskortets uttag indikerar den korrekta placeringen. ②
- 3 Skjut in minneskortet tills det klickar.

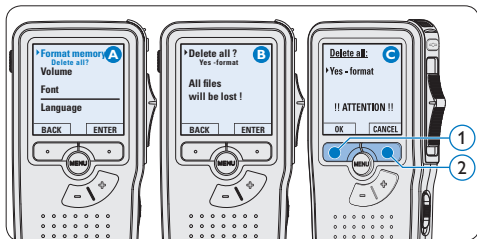
⊖ Obs

Om Digital Pocket Memo är i position **ON (PÅ)** och det inte finns någon minneskort isatt, visas en varningsskärm.

2.4 Formatera ett nytt minneskort

När ett nytt, oformaterat minneskort (eller ett minneskort som har formaterats med en enhet som inte är Digital Pocket Memo) sätts i, visar Digital Pocket Memo en uppmaning att formatera minneskortet. **A**

- 1 För att bekräfta och starta formateringsprocessen, tryck på **OK** **1**
- 2 För att avbryta formateringsprocessen, ta bort minneskortet och tryck på **CANCEL** **2**.

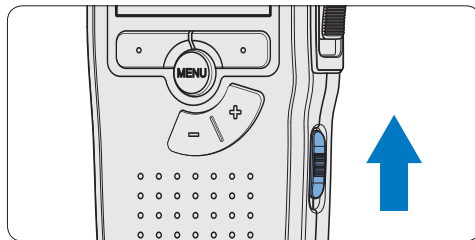


ⓘ Obs

Formatering är inte möjlig om minneskortet endast är i läget läs-endast (låst).

2.5 Aktivera Digital Pocket Memo

Digital Pocket Memo kopplas på och av genom att skjuta på **ON/OFF**-omkopplaren. När du använder den för första gången, uppmanas du att ställa in språk, datum och tid.



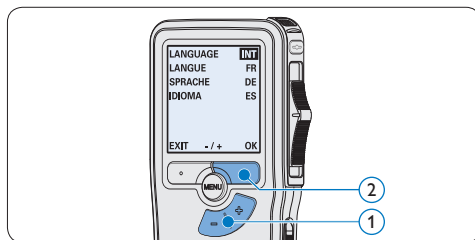
2.5.1 Ställa in språket

När du använder Digital Pocket Memo första gången uppmanas du att ställa in språket.

- 1 Tryck på **+** eller **-** **1** på Digital Pocket Memo för att välja ett språk.
- 2 Tryck på **OK** **2** för att bekräfta valet. Det valda språket visas.

ⓘ Obs

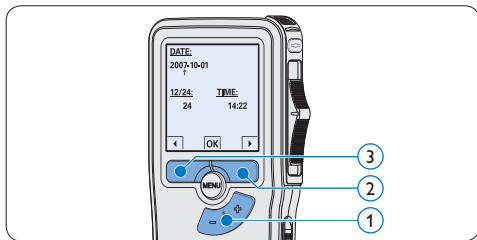
Det är möjligt att ändra språket senare med hjälp av menyn. Se [Menyinställningar](#) på sid 161 för mer information.



2.5.2 Ställa in datum och tid

Efter att du har valt användargränssnittets språk, uppmanas du av Digital Pocket Memo att ställa in aktuellt datum och tid.

- 1 Tryck på + eller - ① på Digital Pocket Memo för att välja ett språk.
- 2 Tryck på ▶ ② för att flytta pilen (↑) till nästa inmatningsfält.
- 3 Efter inställning av dag, tryck på ▶ ② för att flytta inställningarna till den korrekta tiden.
- 4 Tryck på + eller - ① för att välja 12-timmars eller 24-timmars klocka, AM eller PM (om 12-timmars klocka väljs), och för att ändra värdet för inställningarna av timme och minut.
- 5 Tryck på ▶ ② för att bekräfta datum och tid. Digital Pocket Memo är nu klar att använda.



ⓘ Obs

Om du gör fel när du ställer in datum/tid, använd ◀ ③ när som helst under proceduren för att gå tillbaka för att korrigera. Det är även möjligt att ändra datum och tid senare med hjälp av menyn. Se [Menyinställningar](#) på sid 161 för mer information.

2.6 Energisparläge

Efter 60 minuters inaktivitet, går Digital Pocket Memo automatiskt in i energisparläge och LCD-skärmen visar datum och tid. Tryck på valfri knapp för att återaktivera den.

Om Digital Pocket Memo inte används under två timmar, stängs den av helt och hållet. Koppla på strömmen genom att föra On/Off-omkopplaren till position **OFF (AV)** och sedan tillbaka till position **ON (PÅ)**.

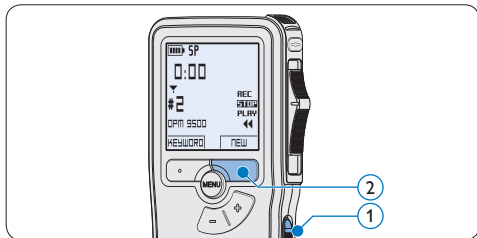
3 Att använda din Digital Pocket Memo

3.1 Inspelning

3.1.1 Skapa en inspelning

Följ dessa steg för att skapa en inspelning med Digital Pocket Memo:

- 1 Ett minneskort måste vara isatt i minneskortuttaget. Se *Sätta i och mata ut minneskortet* på sid 148 för mer information.
- 2 Skjut På/Av-omkopplaren ① till position **ON** för att använda Digital Pocket Memo.
- 3 Tryck på **NEW** ② för att skapa en ny inspelning.
Obs
NEW visas inte om den aktuella inspelningen är tom.



- 4 Att starta inspelning:
 - På **Digital Pocket Memo 9500**, flytta lägesväljaren ④ till position **REC** och

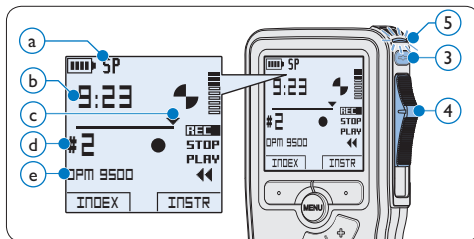
börja tala.

- På **Digital Pocket Memo 9520**, tryck på **REC** ③, flytta lägesväljaren ④ till position **REC** och börja tala.

Statuslampan ⑤ lyser röd (överskrivningsläge) eller grön (infogningsläge) under inspelning. Följande information visas:

- a Inspelningsformat
- b Räkneverk (min:sek)
- c Aktuell position i inspelningen
- d Filnummer
- e Nyckelord 1 (författarens namn)

- 5 Att stoppa inspelning:
 - På **Digital Pocket Memo 9500**, flytta lägesväljaren ④ till position **STOP**.
 - On the **Digital Pocket Memo 9520**, move the slide switch ④ to the **RECP** position and press the **REC** button ③.



Obs

- För bästa resultat, tala tydligt och håll mikrofonen cirka 10 centimeter från munnen.
- En signal ljuder när batterinivån faller under 10 % eller då två minuter återstår av inspelningstiden.

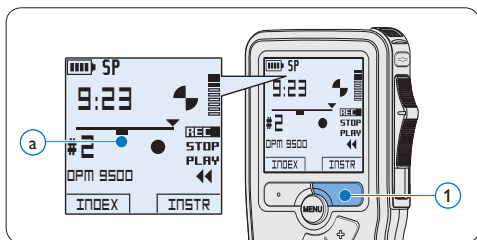
- Tryck på **INDEX** under inspelning eller uppspelning för att infoga en indexmarkering. Se *Arbeta med indexmarkeringar* på sid 160 för mer information.
- Tryck på och håll **INSTR** nedtryckt under inspelning för att spela in en talad instruktion. Se nästa kapitel för mer information.

3.1.2 Spela in en talad instruktion

Talade instruktioner är inspelade kommentarer av författaren som är riktade till den person som skriver ut diktatet.

Att infoga en talad instruktion i en dikteringsfil:

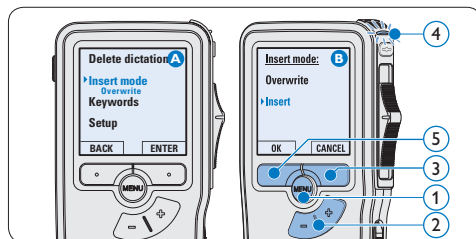
- 1 Tryck på och håll **INSTR** ① nedtryckt under inspelning.
- 2 Dikttera instruktionen.
- 3 Släpp **INSTR** ① när den talade instruktionen är komplett. Den talade instruktionen visas som en solid linje på filpositionsstapeln a.



3.1.3 Lägga till en inspelning (infoga/skriva över)

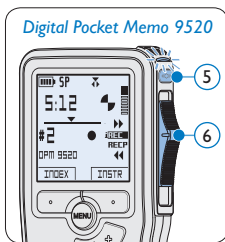
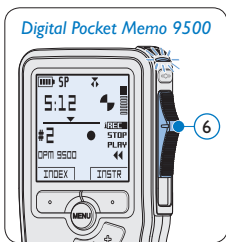
Filer spelas in i överskrivningsläge som standard. Följ dessa steg för att växla till infogningsläge för att göra tillägg till en inspelning:

- 1 Tryck på **MENU** ① när du är i stopposition för att öppna menyn.
- 2 Tryck på **+** eller **-** ② för att välja menyn *Insert mode* och tryck på **ENTER** ③ för att gå in i undermenyn.
- 3 Tryck på **+** eller **-** ② för att välja mellan lägena *Insert* eller *Overwrite*.
 - I *infogningsläge*, är lägesväljarens inspelningsposition **iREC** och statuslampan ④ lyser grön under inspelning.
 - I *överskrivningsläge*, är lägesväljarens inspelningsposition **REC** och statuslampan ④ lyser röd under inspelning.
- 4 Tryck på **OK** ⑤ för att spara inställningen eller tryck på **CANCEL** ③ för att gå ur undermenyn utan att ändra inställningen.
- 5 Tryck på **+** eller **-** ② för att välja den fil som vilken infogningen ska göras.



- 6 Spela upp, spola framåt eller bakåt till positionen där infogningen ska göras.

- 7** Att infoga en extra inspelning:
- På **Digital Pocket Memo 9500**, flytta lägesväljaren **6** till position **iREC** och börja tala. Infogningen skriver inte över inspelningen.
 - På **Digital Pocket Memo 9520**, tryck på **REC** **5**, flytta lägesväljaren **6** till position **iREC** och börja tala. Infogningen skriver inte över inspelningen.
- 8** Att avsluta en infogad inspelning:
- På **Digital Pocket Memo 9500**, flytta lägesväljaren **6** till position **STOP**.
 - På **Digital Pocket Memo 9520**, flytta lägesväljaren **6** till position **RECP** och tryck på **REC** **5**.

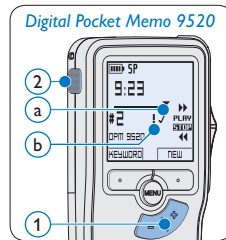
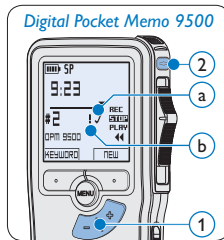


- 9** Om inspelningen inte är slutförd, snabbspola framåt till slutet av filen och fortsätt spela in.
- 10** Repetera från steg **1** för att återgå till inspelningsläget överskrivning.

3.1.4 Slutföra (låsa) en inspelning

När en inspelning är slutförd och inga fler ändringar ska göras, följ dessa steg för att markera den som slutförd och skydda den från att oavsiktligt raderas.

- 1** Tryck på **+** eller **-** **1** i stopposition för att välja att inspelningen ska markeras som avslutad.
- 2** Tryck på **EOL** (slutförd) **2** för att låsa filen och markera den som slutförd. Symbolen **✓** **a** visas.
- 3** För att tilldela inspelningen prioriteringsstatus, tryck på **EOL** **2** igen inom en halv sekund. Symbolen **!** **b** visas vilket indikerar att filen har prioriteringsstatus.
- 4** För att göra ändringar i inspelningen, tryck på **EOL** **2** igen för att ta bort markeringen slutförd.



* Tips

Programvaran *Philips SpeechExec* kan konfigureras att ladda ned filer som är markerade som slutförda från Digital Pocket Memo till datorn.

! Anmärkning

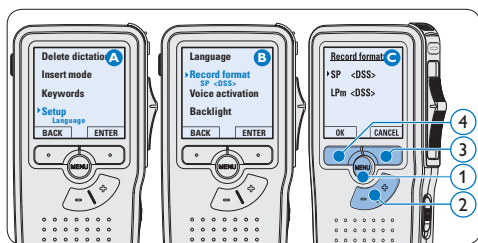
Låsta filer raderas när minneskortet formateras eller funktionen radera-alla-diktat används.

3.1.5 Ändra inspelningsformatet

Inspelningsformatet avgör ljudkvaliteten på inspelningar och påverkar antalet ljudfiler som kan få plats på minneskortet. Digital Pocket Memo stödjer följande inspelningsformat:

- Quality Play (QP) kräver 1 megabyte för 5 minuters inspelning.
- Standard Play (SP) kräver 1 megabyte för 10 minuters inspelning.

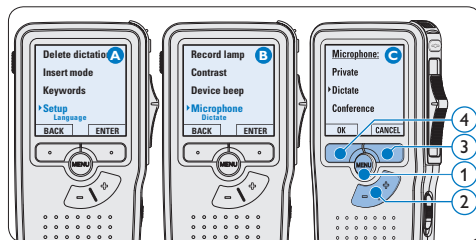
- 1 Tryck på **MENU** (1) när du är i stopposition för att öppna menyn.
- 2 Tryck på **+** eller **-** (2) för att välja menyposten **Setup** och tryck på **ENTER** (3).
- 3 Tryck på **+** eller **-** (2) för att välja menyposten **Record format** och tryck på **ENTER** (3).
- 4 Tryck på **+** eller **-** (2) för att välja mellan **QP** och **SP**.
- 5 Tryck på **OK** (4) för att spara inställningen eller tryck på **CANCEL** (3) för att gå ur undermenyn utan att ändra inställningen.



3.1.6 Justera mikrofonens känslighet

Ställ in mikrofonens känslighet efter dina behov och inspelningspreferenser.

- 1 Tryck på **MENU** (1) när du är i stopposition för att öppna menyn.
- 2 Tryck på **+** eller **-** (2) för att välja menyposten **Setup** och tryck på **ENTER** (3).
- 3 Tryck på **+** eller **-** (2) för att välja menyposten **Microphone** och tryck på **ENTER** (3).
- 4 Tryck på **+** eller **-** (2) för att välja mikrofonens känslighet: **Private** (låg), **Dictate** (medium) eller **Conference** (hög).
- 5 Tryck på **OK** (4) för att spara inställningen eller tryck på **CANCEL** (3) för att gå ur undermenyn utan att ändra inställningen.

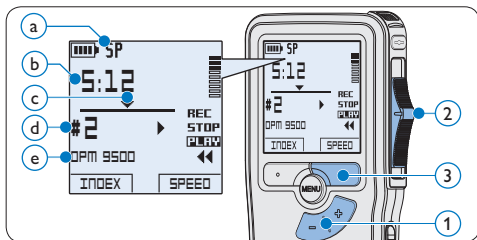


3.2 Uppspelning

- Tryck på **+** eller **-** (1) när du är i stopposition för att välja den fil som ska spelas upp och lokalisera början av inspelningen.
- Flytta lägesväljaren (2) till position **PLAY** för att starta uppspelning.

Följande information visas:

- Inspelningsformat
 - Räkneverk (minuter : sekunder)
 - Aktuell position i inspelningen
 - Filnummer
 - Nyckelord 1 (författarens namn)
- Tryck på **+** eller **-** (1) för att justera uppspelningsvolymen under uppspelning.
 - Tryck på **SPEED** (3) för att spela upp filen snabbare eller långsammare.
 - Flytta lägesväljaren (2) till position **STOP** för att stoppa uppspelningen.



3.2.1 Översikt över uppspelningsfunktioner

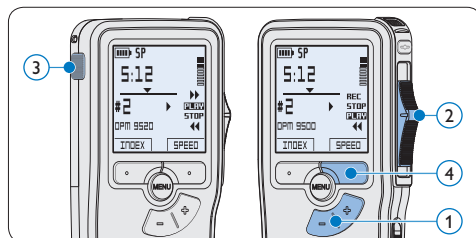
Val av fil Tryck på **+** (1) en gång när du är i stopposition för att hoppa till slutet på filen. Tryck på **+** en gång till för att hoppa till början av nästa fil. Tryck på **-** (1) en gång i stopposition för att hoppa till början av en fil. Tryck på **-** en gång till för att hoppa till slutet av föregående fil.

Snabbspolning Flytta lägesväljaren (2) till position **◀◀**. Flytta lägesväljaren till position **STOP** för att stoppa snabbspolning bakåt eller till position **PLAY** för att stoppa snabbspolning bakåt och starta uppspelning.

Snabbspolning framåt På **Digital Pocket Memo 9500**, tryck på och håll ned **FWD** (3) i stopp- eller uppspelningsposition. Släpp **FWD** för att stoppa snabbspolning framåt.

På **Digital Pocket Memo 9520**, flytta lägesväljaren (2) till position **▶▶**. Flytta lägesväljaren till position **STOP** för att stoppa snabbspolning framåt eller till position **PLAY** för att stoppa snabbspolning framåt och starta uppspelning.

Uppspelning Tryck på **SPEED** (3) under uppspelning för att spela upp filen snabbare eller långsammare.



3.3 Radera

ⓘ Obs

Innan du raderar en fil, kontrollera att den inte är markerad som slutförd och att minneskortet inte är inställt i läget läs-endast (låst). Om filen är markerad som slutförd, lås upp den genom att trycka på **EOL** en gång.

3.3.1 Radera en fil

Följ dessa steg för att radera filen helt och hållet:

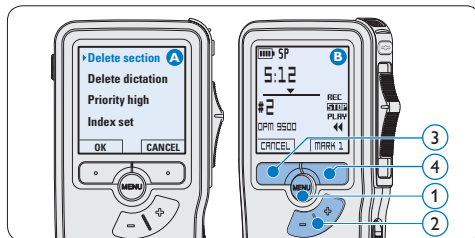
- 1 Tryck på **+** eller **-** (1) i stopposition för att välja att filen ska raderas.
- 2 Tryck på **MENU** (2) för att öppna meny. Menyposten *Radera diktat* är vald.
- 3 Tryck på **ENTER** (3) för att ange undermenyn.
- 4 Tryck på **OK** (4) för att radera filen permanent. Tryck på **CANCEL** (3) för att avbryta utan att radera.



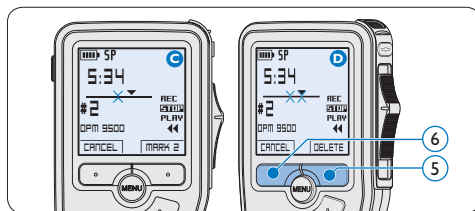
3.3.2 Radera en del av en inspelning

Följ dessa steg för att radera ett avsnitt av en inspelning:

- 1 Tryck på **MENU** (1) när du är i stopposition för att öppna meny.
- 2 Tryck på **+** eller **-** (2) för att välja menyposten *Delete section* och tryck på **OK** (3).
- 3 Använd funktionerna spela upp, snabbspola framåt eller bakåt för att navigera till början av avsnittet som ska raderas. Tryck på **MARK 1** (4). En kryssymbol visas på skärmen.



- 4 Navigera till till nästa position med uppspelning, snabbspolning framåt eller bakåt. Tryck på **MARK 2** (5). Det andra krysset visas.
- 5 Tryck på **DELETE** (5) och **OK** (6) för att bekräfta raderingen av det markerade avsnittet eller tryck på **CANCEL** (5) för att avsluta utan att radera.



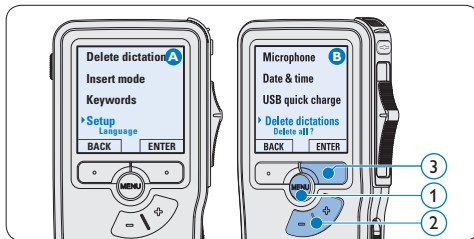
3.3.3 Radera alla diktat

! Anmärkning

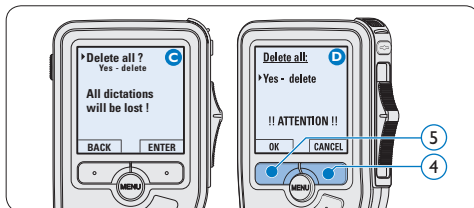
Filer som är markerade som avslutade (EOL) raderas när funktionen radera alla diktat används.

Följ dessa steg för att radera alla inspelningar:

- 1 Tryck på **MENU** (1) när du är i stopposition för att öppna menyn.
- 2 Tryck på **+** eller **-** (2) för att välja menyposten **Setup** och tryck på **ENTER** (3).
- 3 Tryck på **+** eller **-** (2) för att välja menyposten **Delete dictations** och tryck på **ENTER** (3).



- 4 Tryck på **ENTER** (4) och **OK** (5) för att bekräfta raderingen eller tryck på **CANCEL** (4) för att avsluta utan att radera.



4 Använd mer av din Digital Pocket Memo

4.1 Använda programvaran Philips SpeechExec

Programvaran Philips SpeechExec kan användas för avancerad konfiguration av Digital Pocket Memo, automatisk nedladdning, konvertering och dirigering av dikteringsfiler.



ⓘ Obs

För mer information om programvaran SpeechExec, se användarhandboken för SpeechExec.

4.1.1 Avancerad konfiguration

Guiden för konfiguration av Digital Pocket Memo är en del av programvaran *Philips SpeechExec Pro Dictate*. Den vägleder användare genom konfigurationer och inställningar av Digital Pocket Memo. Guiden hjälper till med konfiguration av tidsformat, ljudåtergivning, röstaktiverad inspelning, displayens

utseende (standard eller avancerat läge), inspelningsformat, mikrofonens känslighet, nyckelord och filnedladdning till datorn.

- 1 Anslut Digital Pocket Memo till datorn med en USB-kabel.
- 2 Starta programvaran *Philips SpeechExec Pro Dictate*.
- 3 Klicka på **Settings > General settings** på menyraden i SpeechExec för att öppna inställningsmenyn och välj **DPM/DT Configuration > DPM Wizard** från listan på vänster sida.
- 4 Klicka på **Start Wizard...** för att öppna guiden. Följ instruktionerna på skärmen för att anpassa Digital Pocket Memo.
- 5 Klicka på **Finish** för att stänga guiden och bekräfta överföringen av de nya inställningarna till Digital Pocket Memo.

ⓘ Obs

När Digital Pocket Memo ansluts till datorn första gången, känner Windows av den nya maskinvaran och installerar automatiskt de drivrutiner som krävs. När installationen är komplett kan det hända att Windows uppmanar dig att starta om datorn.

4.1.2 Ladda ned inspelningar till datorn

Med USB masslagringsstöd visas Digital Pocket Memo automatiskt som en extern drivrutin när den är ansluten till datorn. Den kan enkelt nås med alla Microsoft Windows-program som en vanlig drivrutin.

Använd programvaran *Philips SpeechExec* för automatisk nedladdning, konvertering och dirigerig av filer.

- 1 Gör en inspelning med Digital Pocket Memo.
- 2 Starta programvaran *Philips SpeechExec Pro Dictate*.
- 3 Anslut Digital Pocket Memo till datorn med USB-kabeln eller USB-dockningsstationen.
- 4 Som standard laddas inspelningarna på Digital Pocket Memo automatiskt ned till datorn och flyttas till mappen *Slutförda diktat* i arbetslistan.

Obs

Hur och vilka filer som laddas ned efter att en Digital Pocket Memo ansluts kan konfigureras i inställningsmenyn i *SpeechExec* eller med konfigurationsguiden.

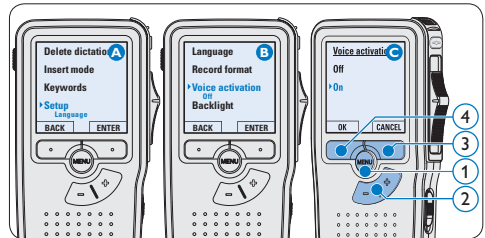
4.2 Använd röstaktiverad inspelning

Röstaktiverad inspelning är en bekväm funktion för inspelning "hands free". När röstaktiverad inspelning är aktiverad startar inspelning när du börjar tala. När du slutar tala gör Digital Pocket Memo automatiskt en paus i inspelningen efter tre sekunders tystnad och återupptar inspelningen när du börjar tala igen.

- 1 Tryck på **MENU** (1) när du är i stopposition för att öppna menyn.
- 2 Tryck på **+** eller **-** (2) för att välja menyposten *Setup* och tryck på **ENTER** (3).
- 3 Tryck på **+** eller **-** (2) för att välja

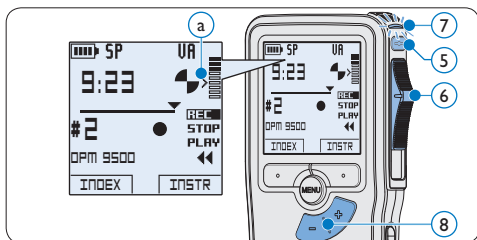
menyposten *Voice activation* och tryck på **ENTER** (3).

- 4 Tryck på **+** eller **-** (2) för att välja *Off* eller *On*.
- 5 Tryck på **OK** (4) för att spara inställningen eller tryck på **CANCEL** (3) för att gå ur undermenyn utan att ändra inställningen.



- 6 Att starta inspelning:
 - På **Digital Pocket Memo 9500**, flytta lägesväljaren (6) till position **REC** och börja tala.
 - På **Digital Pocket Memo 9520**, tryck på **REC** (5), flytta lägesväljaren (6) till position **REC** och börja tala.Statuslampan (7) lyser röd (överskrivningsläge) eller grön (infogningsläge) under inspelning. När ljudnivån faller under tröskelvärdet (a), gör inspelningen en paus efter tre sekunder och statuslampan blinkar.
- 7 Tryck på **+** eller **-** (8) för att justera tröskelvärdet för ljudnivån (a) under inspelning.
- 8 Att stoppa inspelning:
 - På **Digital Pocket Memo 9500**, flytta lägesväljaren (6) till position **STOP**.

- På **Digital Pocket Memo 9520**, flytta lägesväljaren (6) till position **RECP** och tryck på **REC** (5).

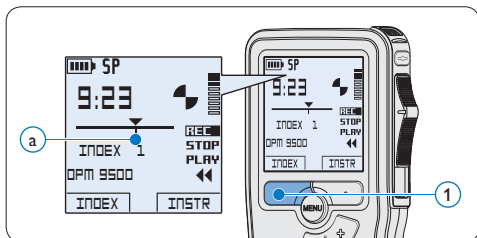


4.3 Arbeta med indexmarkeringar

Indexmarkeringar kan användas för att markera vissa punkter i en inspelning som referenspunkter. En referenspunkt kan vara början av ett större avsnitt eller en del av inspelningen som du vill ändra senare eller få snabb tillgång till.

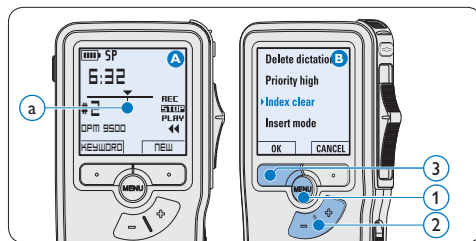
4.3.1 Lägga in en indexmarkering

- 1 Tryck på **INDEX** (1) under inspelning eller uppspelning för att infoga en indexmarkering (a). Indexnumret visas i två sekunder.



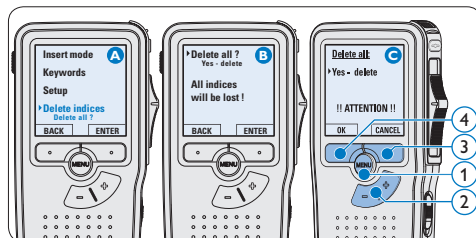
4.3.2 Radera en indexmarkering

- 1 Spela upp, snabbspola framåt eller bakåt till indexmarkeringen som ska raderas (a).
- 2 Tryck på **MENU** (1) när du är i stopposition för att öppna menyn.
- 3 Tryck på **+** eller **-** (2) för att välja menyn **Index clear** och tryck på **OK** (3).



4.3.3 Radera alla indexmarkeringar

- 1 Tryck på **MENU** (1) när du är i stopposition för att öppna menyn.
- 2 Tryck på **+** eller **-** (2) för att välja menypos- ten **Delete indices** och tryck på **ENTER** (3).
- 3 Tryck på **ENTER** (3) och **OK** (4) för att bekräfta raderingen eller tryck på **CANCEL** (3) för att avsluta utan att radera.



☹ Obs

Menyposten *Delete Indices* är endast tillgänglig om den aktuella filen har minst en indexmarkering.

4.4 Tildela ett nyckelord

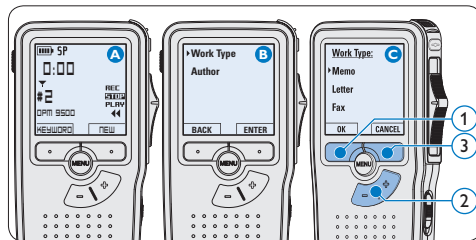
Ett eller flera nyckelord, som t ex författarens namn, kan tilldelas varje inspelning. Nyckelord kan användas för att identifiera inspelningar och för automatisk fildirigering i programvaran *Philips SpeechExec*.

☹ Obs

Nyckelord måste först ställas in med programvaran *Philips SpeechExec*. Se *Avancerad konfiguration* på sid 158 för mer information. Som standard är nyckelordskategorin *Author* med nyckelorden 'DPM 9500' och '- - -' (tom) och kategorin *Work type* med nyckelorden 'Memo', 'Letter', 'Fax' och 'Report' tillgängliga på Digital Pocket Memo.

För att tildela ett nyckelord till en inspelning:

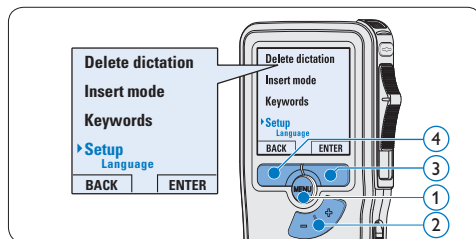
- 1 Tryck på **KEYWORD** (1) när du är i stopposition för att visa listan över nyckelordskategorier.
- 2 Tryck på **+** eller **-** (2) för att välja en kategori.
- 3 Tryck på **ENTER** för att visa listan över nyckelord för den kategorin.
- 4 Tryck på **+** eller **-** (2) för att välja ett nyckelord.
- 5 Tryck på **OK** (4) för att bekräfta eller på **CANCEL** (3) för att avsluta utan att tildela ett nyckelord.



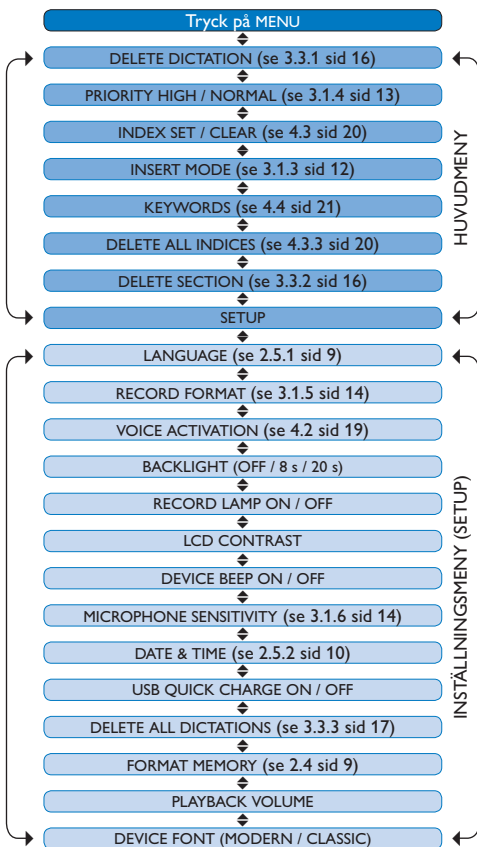
4.5 Menyinställningar

Att få tillgång till menyn i Digital Pocket Memo:

- 1 Tryck på **MENU** (1) när du är i stopposition för att öppna menyn.
- 2 Tryck på **+** eller **-** (2) för att välja nästa/föregående menypost.
- 3 Tryck på **ENTER** (3) eller **MENU** (1) för att ange en undermeny. Tryck på **BACK** (4) för att gå ur menyn.
- 4 Tryck på **+** eller **-** (2) för att välja en funktion.
- 5 Tryck på **OK** (4) för att bekräfta eller på **CANCEL** (3) för att gå ur undermenyn utan att ändra någon inställning.



4.5.1 Menylista



☰ Obs

Vissa inställningar såsom att definiera nyckelord eller växla till enkelt displayläge är endast tillgängliga genom *Philips SpeechExec Pro Dictate*. Se *Avancerad konfiguration* på sid 158 för mer information.

☰ Obs

Tryck på och håll **MENU** nedtryckt i några sekunder för att få tillgång till ytterligare information om filer, enheten och minneskortet.

Friskrivningsklausul och Meddelande

Philips utför omfattande tester med de flesta förekommande konfigurationer. Eftersom datortillbehör och enhetsdrivrutiner uppdateras kontinuerligt kan dock konfliktfri användning inte garanteras.

Technical data

Connectivity

- Docking connector: 8-pin female
- USB: Mini-USB 2.0 female (full speed, 12 Mbit/s)
- DC in: 6 V
- Microphone: 3.5 mm, impedance 2 k Ω
- Earphone: 3.5 mm, impedance 8 Ω or more
- Memory card: Secure Digital (SD)/Multimedia (MMC)

Display

- Type: TFT-Transreflective
- Diagonal screen size: 44 mm / 1.71 "
- Resolution: 128 x 128 pixels
- Backlight color: White

Green Specifications

- Compliant to 2002/95/EC (RoHS)
- Lead-free soldered product

Operation conditions

- Temperature: 5° - 45° C / 41° - 113° F
- Humidity: 10 % - 90 %

Recording format

- .dss (Digital Speech Standard)

Recording media

- Memory: Secure Digital (SD)/MMC: up to 32 GB
- Recording time (QP/SP): 21/44 hours with 256 MB card

Sampling frequency

- Quality Play mode (QP): 16 kHz
- Standard Play mode (SP): 12 kHz

Compression rate

- Quality Play mode (QP): 26 kbit/s
- Standard Play mode (SP): 13.5 kbit/s

Speaker

- Built-in 30 mm round, dynamic speaker
- Output power: 200 mW

Accessories

- Philips Secure Digital (SD) memory card
- Two Philips AAA rechargeable batteries
- Travel pouch, user manual, quick start guide
- Installation CD

Optional accessories

- USB Docking Station 9120
- Power supply 9146
- Secure Digital (SD) memory card 9256
- Headphones 334

Power

- Battery type: two Philips AAA Ni-MH rechargeable batteries (LFH 9154) or two AAA batteries (LR03 or R03)
- Power supply (optional): 6 V DC / 850 mA

Battery life (Standard Play mode)

- 21 hours with Philips rechargeable batteries
- 19 hours with Philips alkaline batteries

Specifications

- Product dimensions (W x D x H): 50 x 17 x 116 mm / 2.0 x 0.7 x 4.6 in.
- Weight: 106 g / 3.7 oz. (including batteries)



Discover the comprehensive range of high-end dictation products from Philips
www.philips.com/dictation

Specifications are subject to change without notice.

Trademarks are the property of Royal Philips Electronics or their respective owners.

© 2010 Royal Philips Electronics. All rights reserved.

Document Version 2.1, 2010-01-22.

5103 109 9663.2