

For product information and support, visit
www.philips.com/dictation

POCKET MEMO

LFH9600

LFH9620



EN	User manual	3
DE	Benutzerhandbuch	27
FR	Manuel de l'utilisateur	51
ES	Manual del usuario	75

IT	Manuale di istruzioni	99
NL	Gebruikershandleiding	123
PT	Manual do utilizador	147
SV	Användarhandbok	171

PHILIPS

Manual del usuario

1	Bienvenido	76		
1.1	Aspectos destacados del producto	76		
1.2	Qué viene en la caja	76		
2	Importante	77		
2.1	Seguridad	77		
2.2	Desecho del producto antiguo	77		
2.3	SopORTE técnico y garantía	77		
3	Inicio	78		
3.1	Generalidades – controles y conexiones	78		
3.2	Generalidades – indicadores y símbolos en la pantalla	79		
3.3	Colocar las baterías o pilas	80		
3.4	Recarga de las baterías	80		
3.4.1	Recarga de baterías por medio de la base de conexión	80		
3.4.2	Recarga de las baterías por medio del cable USB	81		
3.4.3	Recarga de las baterías con la fuente de alimentación Philips	81		
3.5	Insertar y extraer la tarjeta de memoria	81		
3.6	Formatear una tarjeta de memoria	82		
3.7	Activación del Digital Pocket Memo	82		
3.7.1	Selección del idioma	82		
3.7.2	Ajuste de fecha y hora	83		
3.8	Modo de ahorro de energía	83		
4	Utilizar su Digital Pocket Memo	84		
4.1	Grabación	84		
4.1.1	Crear una grabación	84		
4.1.2	Insertar instrucciones orales	85		
4.1.3	Anexar al dictado (insertar / sobrescribir)	85		
4.1.4	Terminar (bloquear) una grabación	86		
4.1.5	Cambiar el formato de grabación	87		
4.1.6	Ajustar la sensibilidad del micrófono	87		
4.2	Reproducir	88		
4.2.1	Generalidades sobre las funciones de reproducción	88		
4.3	Eliminar	89		
4.3.1	Eliminar un dictado	89		
4.3.2	Eliminar una parte del dictado	89		
4.3.3	Eliminar todos los dictados	90		
5	Para sacar el mayor provecho de su Digital Pocket Memo	91		
5.1	Utilizar Philips SpeechExec	91		
5.1.1	Configuración avanzada	91		
5.1.2	Descargar grabaciones al ordenador	92		
5.2	Utilizar la grabación con activación por voz	92		
5.3	Trabajar con marcas de índice	93		
5.3.1	Insertar una marca de índice	93		
5.3.2	Eliminar una marca de índice	93		
5.3.3	Eliminar todas la marcas de índice	94		
5.4	Asignar una palabra clave	94		
5.5	Utilizar las órdenes verbales	95		
5.5.1	Entrenamiento de la orden verbal	95		
5.5.2	Ingresar palabras clave mediante órdenes verbales	96		
5.6	Menú de configuraciones	97		
5.6.1	Lista de menú	97		
6	Datos técnicos	98		

1 Bienvenido

Enhorabuena por su adquisición y bienvenido a Philips!

Para poder beneficiarse de toda la ayuda que le ofrece Philips, visite nuestra página Web para obtener información de soporte como manuales de usuario, descargas de software, información de garantía, etc. en: www.philips.com/dictation.

1.1 Aspectos destacados del producto

- La serie Philips Digital Pocket Memo 9600 marca un nuevo estándar en el avance de la funcionalidad y estilo. Dispositivos controlados por voz, codificación de archivos integrado y contraseña son sólo unas de las convincentes características del 9600.
- El diseño asimétrico y ergonómico del Digital Pocket Memo ofrece una incomparable facilidad de uso. Todos los botones son manejables con el dedo pulgar, un interruptor on/off separado y el popular interruptor de 4 posiciones le permite trabajar de la forma que le resulte más familiar.
- La seguridad y confidencialidad están aseguradas gracias a la codificación de datos. Los archivos de voz pueden ser codificados y protegidos con una contraseña durante la grabación para evitar su acceso a personas no autorizadas.
- SpeechEcec Pro Dictate, el software integrado en la red, facilita compartir y

archivar dictados y mejora la comunicación entre autores y transcripores. Incluye características avanzadas como la codificación de archivos y la integración en sistemas de IT legales y médicos.

- El Digital Pocket Memo 9600 puede cargarse rápidamente vía conexión USB a su PC, lo que permite que su grabador esté siempre listo para funcionar.
- Para incrementar la eficiencia y minimizar errores, asigne información a sus archivos, como intrucciones claves, simplemente mencionándolas.

1.2 Qué viene en la caja




2 Importante

2.1 Seguridad

- Para evitar cortocircuitos, no exponga el producto a la lluvia ni al agua.
- No lo expongas a excesivo calor procedente de aparatos de calefacción o de la luz directa del sol.
- Evite pisar o apretar los cables, especialmente en los enchufes y el punto en que salen del aparato.
- Realice copias de seguridad de los archivos. Philips no se hace responsable de la pérdida de archivos.

2.2 Desecho del producto antiguo

- El producto se ha diseñado y fabricado con materiales y componentes de alta calidad, que se pueden reciclar y volver a utilizar.
- Cuando este símbolo de contenedor de ruedas tachado se muestra en un producto indica que éste cumple la directiva europea 2002/96/EC.
- Obtenga información sobre la recogida selectiva local de productos eléctricos y electrónicos.
- Cumpla con la normativa local y no deseche los productos antiguos con los desechos domésticos. El desecho correcto del producto antiguo ayudará a evitar consecuencias negativas para el medioambiente y la salud

humana.

- La batería recargable contiene sustancias que podrían contaminar el medio ambiente. Deberá deshacerse de la batería en un punto de recogida oficial.

2.3 Soporte técnico y garantía

Este producto de Philips fue diseñado y fabricado con los más altos estándares. Si tu producto Philips no funciona correctamente o tiene algún defecto, contacta con el distribuidor de Philips Speech Processig que te proveyó del equipo quien te dará la información necesaria y te dirá el procedimiento a seguir.

Si tienes preguntas que nuestros distribuidores no pueden responder o cualquier inquietud, contacta con nosotros en www.philips.com/ dictation.

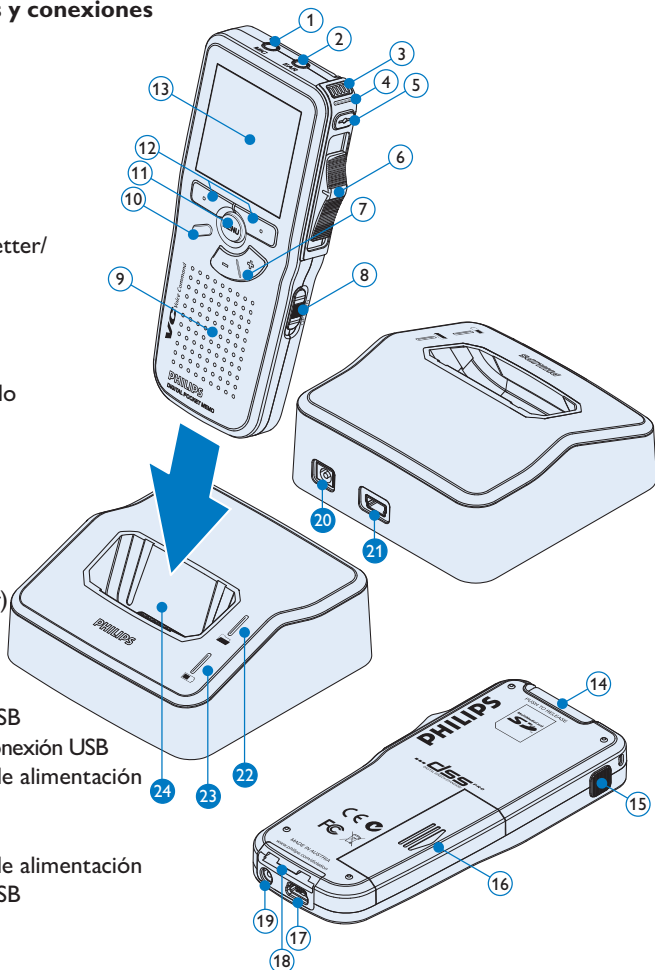
Ninguno de los componentes puede ser reparado por el usuario. No abra ni quite las tapas del interior del producto. Las reparaciones sólo podrán llevarlas a cabo los centros de servicio y establecimientos de reparación oficiales de Philips. De lo contrario, cualquier garantía expresa o implícita quedará invalidada. Cualquier funcionamiento prohibido de manera expresa en el presente manual, o cualquier ajuste o procedimiento de montaje no recomendado o no autorizado en el presente invalidarán la garantía.

3 Inicio

3.1 Generalidades – controles y conexiones

Digital Pocket Memo

- ① Conector para micrófono
- ② Conector para auricular
- ③ Micrófono integrado
- ④ LED de estado
- ⑤ LFH 9600: Botón EOL (end-of-letter/
final de carta)
LFH 9620: Botón REC (grabar)
- ⑥ Interruptor de 4 posiciones
- ⑦ +/-, navegación menú y volumen
- ⑧ Interruptor de encendido/apagado
- ⑨ Altavoz
- ⑩ Botón de función programable
- ⑪ Botón del menú
- ⑫ Botones inteligentes
- ⑬ Pantalla LCD
- ⑭ Ranura para tarjeta de memoria
- ⑮ LFH 9600: Botón FWD (adelantar)
LFH 9620: Botón EOL
(end-of-letter/final de carta)
- ⑯ Compartimiento de las baterías
- ⑰ Ranura para conectar el cable USB
- ⑱ Ranura para conectar la base de conexión USB
- ⑲ Ranura para conectar la fuente de alimentación



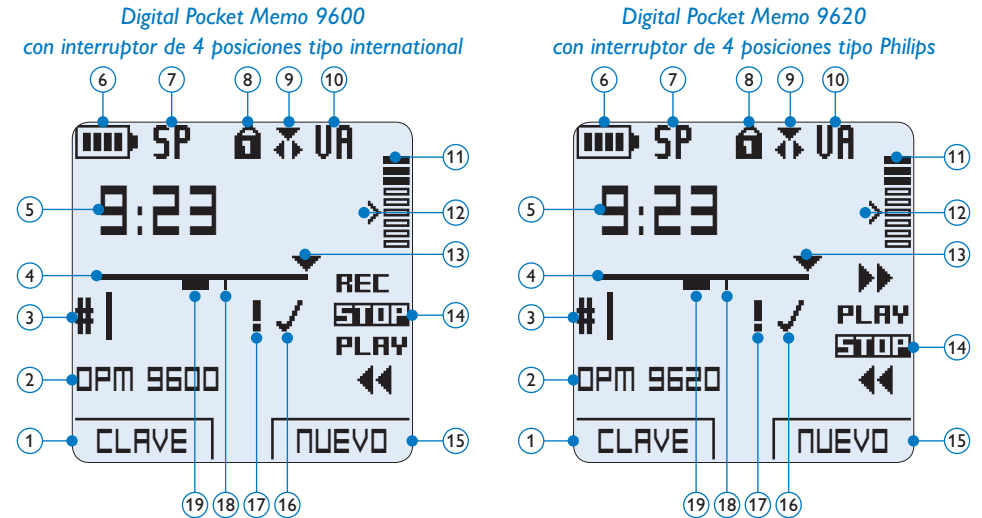
Base de conexión USB

- ⑳ Ranura para conectar la fuente de alimentación
- ㉑ Ranura para conectar el cable USB
- ㉒ LED indicador de descarga
- ㉓ LED indicador de carga
- ㉔ Ranura de conexión para el Digital Pocket Memo

3.2 Generalidades – indicadores y símbolos en la pantalla

Nota

El interruptor de 4 posiciones tiene diferentes posiciones de funcionamiento en cada uno de los 2 modelos del Digital Pocket Memo, LFH9600 y LFH9620. Este manual de usuario describe las funciones para ambos modelos..

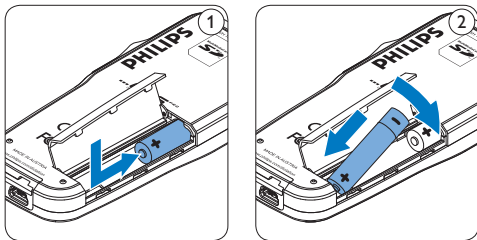


- ① Función actual del botón inteligente izquierdo
- ② Palabra clave 1 (por ejemplo, nombre del autor)
- ③ Número de grabación
- ④ Barra de posición
- ⑤ Tiempo de grabación / reproducción
- ⑥ Indicador del nivel de la batería
- ⑦ Formato de grabación
- ⑧ Tarjeta de memoria protegida contra escritura (bloqueada)
- ⑨ La función insertar está activada
- ⑩ Grabación con activación por voz, habilitada
- ⑪ Nivel de grabación
- ⑫ Nivel de sensibilidad donde comienza la grabación con la función de activación por voz
- ⑬ Posición actual de la grabación
- ⑭ Posición actual del interruptor de 4 posiciones
- ⑮ Función actual del botón inteligente derecho
- ⑯ Grabación marcada como finalizada y bloqueada (EOL)
- ⑰ Grabación marcada con prioridad
- ⑱ Grabación contiene una marca de índice
- ⑲ Grabación contiene una instrucción oral

3.3 Colocar las baterías o pilas

El Digital Pocket Memo puede funcionar con las dos baterías recargables AAA entregadas con el producto. También se pueden utilizar baterías AAA alcalinas comunes (no recargables).

- 1 El Digital Pocket Memo debe estar desconectado (OFF).
- 2 Abra el compartimiento de las baterías que se halla en la parte trasera del Digital Pocket Memo.
- 3 Coloque las dos baterías AAA. El dibujo que hay en el interior de la tapa del compartimiento de las baterías muestra la polaridad adecuada. ① ②
- 4 Cierre el compartimiento de las baterías y deslícelo a su lugar hasta que escuche un clic que indica que se acopló.



ⓘ Nota

No utilice baterías de diferente tipo! Utilice dos baterías recargables o dos baterías no recargables.

3.4 Recarga de las baterías

El Digital Pocket Memo puede funcionar con dos baterías recargables Philips AAA. Estas pueden ser recargadas por medio de la [base de conexión](#), el [cable USB](#) o la [fuente de alimentación Philips](#).

3.4.1 Recarga de baterías por medio de la base de conexión

- 1 Revise que la base de conexión esté conectada a la red por medio de la fuente de alimentación.
- 2 Coloque el Digital Pocket Memo en la ranura de la base de conexión y presione fuertemente hasta que encaje. El LED verde se enciende indicando que la batería del Digital Pocket Memo se está cargando en forma rápida.
- 3 Use el Digital Pocket Memo desde la base de conexión, o apáguela cuando no lo esté usando.
- 4 Si el LED verde se enciende de forma intermitente, indica que la carga terminó y el Digital Pocket Memo puede ser retirado de la base de conexión.

ⓘ Nota

Cuando el Digital Pocket Memo está conectado a una base de conexión, la carga del aparato se realiza por la base de conexión y no por las baterías. Si el Digital Pocket Memo funciona con baterías recargables, la recarga de las baterías se inicia automáticamente cuando el Digital Pocket Memo se conecta a la base de conexión.

3.4.2 Recarga de las baterías por medio del cable USB

Cuando se conecta el Digital Pocket Memo a un ordenador o a un portátil por medio del cable USB suministrado, las baterías recargables automáticamente empiezan a ser cargadas. Si el puerto USB que hay en el ordenador es de gran capacidad, un ciclo completo de recarga toma cerca de 2,5 horas.

Nota

El PC debe estar encendido al cargar la batería por medio de la conexión de cable USB. El Digital Pocket Memo se puede calentar a consecuencia de la recarga rápida.

Importante

Si el puerto USB del ordenador no tiene suficiente capacidad de suministro (500 mA) desactive la opción *Cargado rápido USB* en el menú del Digital Pocket Memo y recargue las baterías usando la fuente de alimentación.

3.4.3 Recarga de las baterías con la fuente de alimentación Philips

- 1 Conecte la fuente de alimentación Philips a la red eléctrica.
- 2 Conecte el Digital Pocket Memo a la fuente de alimentación Philips.

Nota

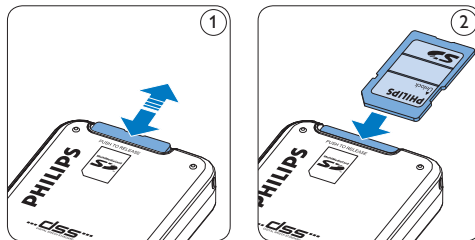
El Digital Pocket Memo puede ser utilizado durante el proceso de recarga. Las baterías se recargan mientras usted trabaja y la recarga continua incluso después de que apague el Digital Pocket Memo.

3.5 Insertar y extraer la tarjeta de memoria

El Digital Pocket Memo funciona con una tarjeta de memoria SD (Seguridad Digital) y admite tarjetas SDHC con capacidad de almacenamiento de hasta 32 GB. Su Digital Pocket Memo se entrega con una tarjeta de memoria ya insertada y formateada.

Para extraer la tarjeta de memoria:

- 1 Ubique la ranura de la tarjeta de memoria en la parte superior trasera del Digital Pocket Memo.
- 2 Presione la tarjeta de memoria hacia dentro del Digital Pocket Memo hasta que escuche un clic. ①
- 3 Suelte la tarjeta de memoria. La tarjeta saldrá suavemente de su ranura. Ahora, simplemente tire de ella.



Para insertar una tarjeta de memoria:

- 1 Ubique la ranura de la tarjeta de memoria en la parte superior trasera del Digital Pocket Memo.
- 2 Deslice la tarjeta de memoria dentro de la ranura. Una pequeña ilustración debajo de la ranura de la tarjeta de memoria le indica la

orientación correcta. ②

- Empuje la tarjeta de memoria hacia dentro hasta que escuche un clic.

Nota

Si el Digital Pocket Memo está en la posición **ON** (encendido) y no tiene una tarjeta de memoria insertada, aparece una pantalla de advertencia.

3.6 Formatear una tarjeta de memoria

Cuando se inserta una tarjeta de memoria nueva, sin formatear (o que no haya sido formateada con un dispositivo Digital Pocket Memo), el Digital Pocket Memo mostrará las indicaciones para formatear la tarjeta. (A)

- Para confirmar e iniciar el proceso de formateo, pulse el botón inteligente **OK**. ①
- Para cancelar el proceso de formateo, retire la tarjeta de memoria o pulse el botón inteligente **CANCEL**. ②

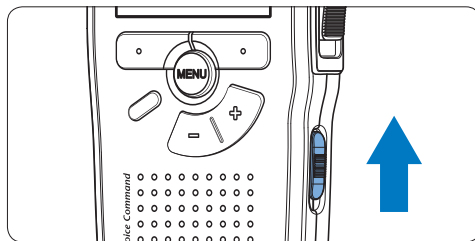


Nota

No se podrá llevar a cabo el formateo si la tarjeta de memoria está en el modo de sólo lectura (bloqueada).

3.7 Activación del Digital Pocket Memo

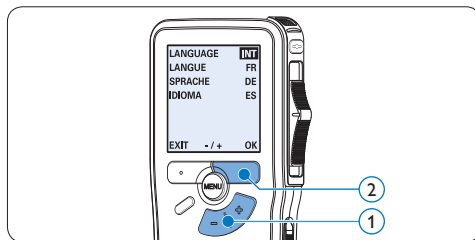
El Digital Pocket Memo es encendido o apagado deslizando el interruptor encendido/apagado (**ON / OFF**). Cuando lo active por primera vez, ajuste el idioma, la fecha y la hora.



3.7.1 Selección del idioma

Cuando lo utilice por primera vez seleccione el idioma.

- Presione los botones **+** o **-** ① en el Digital Pocket Memo para escoger un idioma.
- Presione el botón inteligente **OK** ② para confirmar su elección. El idioma seleccionado aparecerá en la pantalla.



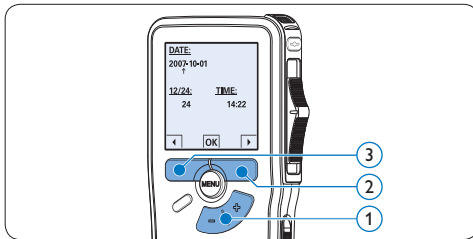
Nota

El idioma puede ser modificado posteriormente. Véase *Menú de configuraciones* en la página 97 para mayor información.

3.7.2 Ajuste de fecha y hora

Después de haber seleccionado el idioma, debe ajustar la fecha y la hora en el Digital Pocket Memo.

- 1 Presione repetidamente los botones + o – (1) para ajustar los valores correspondientes a año, mes y día.
- 2 Presione el botón inteligente ▶ (2) para pasar la flecha (↑) al siguiente espacio.
- 3 Después de ajustar el día, presione el botón inteligente ▶ (2) para pasar a ajustar la hora correspondiente.
- 4 Presione los botones + o – (1) para escoger el sistema de 12 o 24 horas con símbolo AM o PM y ajuste la hora y minutos.
- 5 Presione el botón inteligente ▶ (2) para aceptar los ajustes. A partir de este momento el Digital Pocket Memo está listo para ser puesto en funcionamiento.



Nota

Si durante el ajuste de la fecha y la hora cometió algún error, use el botón inteligente ◀ (3) en cualquier momento de la operación para regresar al estado inicial y corregir el error. La fecha y hora pueden ser modificados

posteriormente por medio del uso del menú. Véase [Menú de configuraciones](#) en la página 97 para mayor información.

3.8 Modo de ahorro de energía

Después de estar inactivo durante 60 minutos, el Digital Pocket Memo entra automáticamente en el modo de ahorro de energía y la pantalla LCD mostrará la fecha y la hora. Oprima cualquier botón para reactivarlo.

Si el Digital Pocket Memo no se utiliza por más de dos horas se apaga completamente. Encienda la unidad moviendo el interruptor de encendido/apagado a la posición **OFF** y a continuación de vuelta a la posición **ON**.

4 Utilizar su Digital Pocket Memo

4.1 Grabación

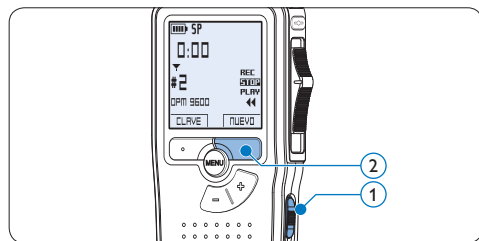
4.1.1 Crear una grabación

Siga los siguientes pasos para realizar una grabación con el Digital Pocket Memo:

- 1 Introduzca la tarjeta de memoria en la ranura de la tarjeta de memoria. Véase [Insertar y extraer la tarjeta de memoria](#) en la página 81 para mayor información.
- 2 Deslice el interruptor **ON/OFF** a la posición **ON** para encender el Digital Pocket Memo. ①
- 3 Oprima el botón inteligente **NUEVO** ② para crear una nueva grabación.

ⓘ Nota

El botón inteligente **NUEVO** no aparece si la grabación actual está vacía.



- 4 Para comenzar a grabar:
 - En el **Digital Pocket Memo 9600**, deslice el interruptor de 4 posiciones ④ hacia la posición de **REC** y comience a hablar.

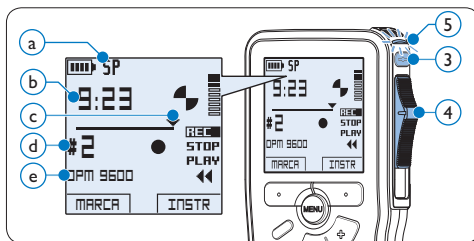
- En el **Digital Pocket Memo 9620**, pulse el botón de **REC** ③, deslice el interruptor de 4 posiciones ④ hacia la posición de **REC** y comience a hablar.

El LED de estado ⑤ iluminará con una luz roja (en modo *sobrescribir*) o con una luz verde (en modo *insertar*) mientras se graba. La siguiente información es mostrada en la pantalla:

- a Formato de grabación
- b Tiempo de grabación
- c Posición actual de la grabación
- d Número de grabación
- e Palabra clave 1 (nombre del autor)

5 Para parar la grabación:

- En el **Digital Pocket Memo 9600**, deslice el interruptor de 4 posiciones ④ hacia la posición de **STOP**.
- En el **Digital Pocket Memo 9620**, deslice el interruptor de 4 posiciones ④ hacia la posición de **RECP** y presione el botón **REC** ③.



ⓘ Nota

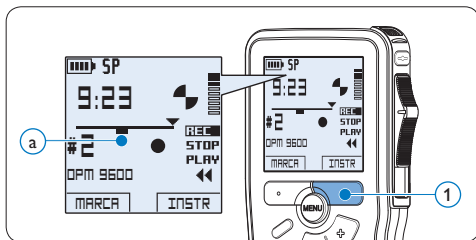
- Para lograr mejores resultados, mantenga el micrófono a unos 10 cm de su boca y hable con claridad.

- Un pitido sonará cuando el nivel de las baterías esté por debajo del 10 % o el tiempo de grabación restante llegue a los dos minutos.
- Se puede fijar una marca de índice oprimiendo el botón inteligente **MARCA** durante la grabación o la reproducción. Véase *Trabajar con marcas de índice* en la página 93 para mayor información.
- Presione y mantenga el botón inteligente **INSTR** ① durante la grabación para insertar una instrucción oral. Observe el siguiente capítulo para más información.

4.1.2 Insertar instrucciones orales

Las instrucciones orales del autor van dirigidas a la persona que escribe el dictado. Para dar instrucciones orales:

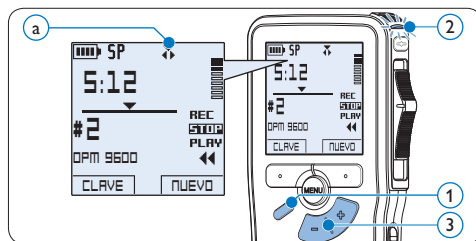
- 1 Presione y mantenga el botón inteligente **INSTR** ① durante la grabación.
- 2 Dikte la instrucción.
- 3 Deje de presionar el botón inteligente **INSTR** ① cuando haya terminado de dar las instrucciones orales. La instrucción oral aparecerá en forma de una línea continua en las herramientas de estado del archivo **a**.



4.1.3 Anexar al dictado (insertar / sobrescribir)

Los dictados son grabados en modo *sobrescribir* de acuerdo a los ajustes predeterminados. Siga los siguientes pasos para activar el modo *insertar* y por medio de éste pueda agregar informaciones al dictado:

- 1 Presione el botón **FUNCIÓN** ①, mientras está en la posición de **STOP**, para escoger entre los modos *Insertar* y *Sobrescribir*. El símbolo **↕** **a** será mostrado en pantalla al seleccionar el modo insertar.
 - En el modo *insertar*, la posición de grabación del interruptor aparece en **iREC** y el LED ② se muestra en verde durante la grabación.
 - En el modo *sobrescribir*, la posición de grabación del interruptor aparece en **REC** y el LED ② se muestra en rojo durante la grabación.
- 2 Presione los botones **+** o **-** ③ para seleccionar el archivo en el que se debería realizar la inserción.



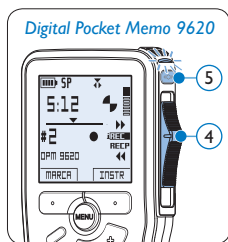
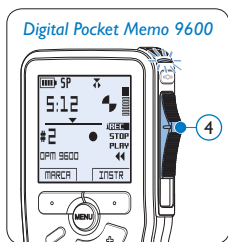
- 3 Reproduzca, avance o rebobine hasta llegar a la posición donde quiera realizar la inserción.
- 4 Para insertar una grabación adicional:
 - En el **Digital Pocket Memo 9600**, desliza

el interruptor de 4 posiciones ④ hacia la posición de **iREC** y comience a hablar. La inserción no sobrescribirá la grabación.

- En el **Digital Pocket Memo 9620**, pulse el botón de **REC** ⑤, deslice el interruptor de 4 posiciones ④ hacia la posición de **iREC** y comience a hablar. La inserción no sobrescribirá la grabación.

5 Para finalizar la grabación insertada:

- En el **Digital Pocket Memo 9600**, deslice el interruptor de 4 posiciones ④ hacia la posición de **STOP**.
- En el **Digital Pocket Memo 9620**, deslice el interruptor de 4 posiciones ④ hacia la posición de **RECP** y presione el botón **REC** ⑤.



- 6** Si aún no ha terminado el dictado, simplemente vaya al final del fichero con el avance rápido y continúe la grabación.

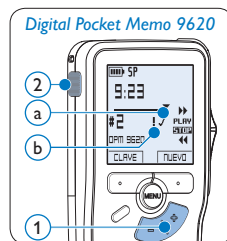
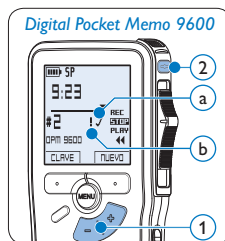
- 7** Repita desde el paso **1** para regresar al modo sobrescribir la grabación.

4.1.4 Terminar (bloquear) una grabación

Cuando termine una grabación y no se deseen cambios adicionales, siga estos pasos para marcarla como terminada y protegerla contra

una eliminación accidental:

- 1** Presione los botones **+** o **-** ①, mientras está en la posición de **STOP**, para seleccionar la grabación a ser marcada como terminada.
- 2** Pulse el botón **EOL** (end-of-letter/final de carta) ② para marcar el dictado como finalizado. Aparece el símbolo **✓** (a).
- 3** Para asignarle la condición de prioridad al dictado, pulse nuevamente el botón **EOL** ② dentro de un lapso de medio segundo. Aparece el símbolo **!** (b), el cual indica que el dictado tiene prioridad.
- 4** Para realizar cambios en el dictado, pulse nuevamente el botón **EOL** ② para suprimir la marca de finalización.



🌟 Consejo

El programa *Philips SpeechExec* puede ser configurado para que sólo descargue archivos desde la *Digital Pocket Memo* al ordenador que estén marcados como finalizados.

⚠ Precaución

Los archivos bloqueados son eliminados cuando la tarjeta de memoria es formateada o se usa la función 'Eliminar-todos-los-dictados'.

4.1.5 Cambiar el formato de grabación

El formato de grabación determina la calidad de audio de sus grabaciones y afecta el tamaño del archivo de audio que puede admitir la tarjeta de memoria. El Digital Pocket Memo admite los siguientes formatos de grabación:

- La reproducción superior (Quality Play/ QP) requiere 1 MB por cada 5 minutos de grabación.
- La reproducción estándar (Standard Play/ SP) requiere 1 MB por cada 10 minutos de grabación.

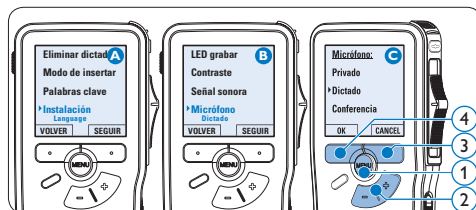
- 1 Presione el botón **MENÚ** (1), mientras está en la posición de STOP, para abrir el menú.
- 2 Presione los botones **+ o -** (2) para seleccionar la opción de menú **Instalación** y presione el botón inteligente **SEGUIR**. (3)
- 3 Presione los botones **+ o -** (2) para seleccionar la opción de menú **Formato grabar** y presione el botón inteligente **SEGUIR**. (3)
- 4 Presione los botones **+ o -** (2) para escoger entre **QP** y **SP**.
- 5 Oprima el botón inteligente **OK** (4) para guardar el ajuste u oprima el botón inteligente **CANCEL** (3) para salir del sub-menú sin cambiar la configuración.



4.1.6 Ajustar la sensibilidad del micrófono

Defina la sensibilidad del micrófono según su ambiente de trabajo y sus preferencias de dictado.

- 1 Presione el botón **MENÚ** (1), mientras está en la posición de STOP, para abrir el menú.
- 2 Presione los botones **+ o -** (2) para seleccionar la opción de menú **Instalación** y presione el botón inteligente **SEGUIR**. (3)
- 3 Presione los botones **+ o -** (2) para seleccionar la opción de menú **Micrófono** y presione el botón inteligente **SEGUIR**. (3)
- 4 Oprima los botones **+ o -** (2) para escoger la sensibilidad del micrófono: **Privado** (baja), **Dictado** (media) y **Conferencia** (alta).
- 5 Oprima el botón inteligente **OK** (4) para guardar el ajuste u oprima el botón inteligente **CANCEL** (3) para salir del sub-menú sin cambiar la configuración.

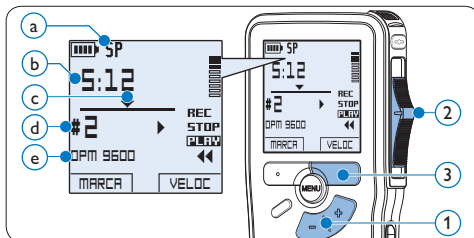


4.2 Reproducir

- 1 Presione los botones + o - (1) mientras está en la posición de STOP para seleccionar los ficheros a reproducir y situarse al principio de la grabación.
- 2 Deslice el interruptor de 4 posiciones (2) hacia la posición de PLAY para comenzar la reproducción.

La siguiente información es mostrada en la pantalla:

- a Formato de grabación
 - b Posición de la reproducción (min : seg)
 - c Posición actual de la grabación
 - d Número de grabación
 - e Palabra clave 1 (nombre del autor)
- 3 Oprima los botones + o - (1) para ajustar el volumen durante la reproducción.
 - 4 Oprima el botón inteligente VELOC (3) para hacer la reproducción del fichero más rápida o más lenta.
 - 5 Deslice el interruptor de 4 posiciones (2) hacia la posición de STOP para parar la reproducción.



4.2.1 Generalidades sobre las funciones de reproducción

Selección de archivo Presione el botón + (1), mientras está en la posición de STOP, para desplazarse al final de un archivo.

Presione el botón + de nuevo para desplazarse al comienzo del siguiente archivo.

Presione el botón - (1), mientras está en la posición de STOP, para desplazarse al principio de un archivo.

Presione el botón - de nuevo para desplazarse al final del archivo anterior.

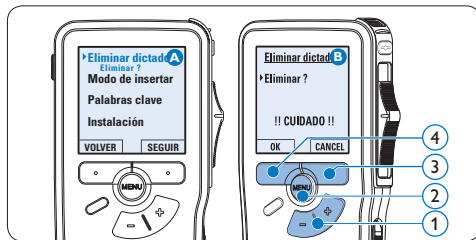
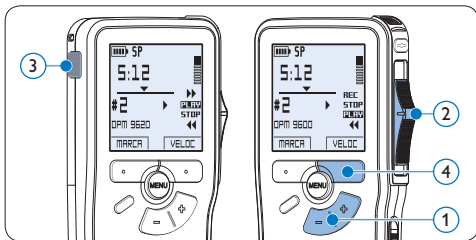
Rebobinado rápido Deslice y sostenga el interruptor de 4 posiciones (2) hacia la posición ◀. Deslice el interruptor hacia la posición de STOP para parar el rebobinado, o hacia la posición de PLAY, para parar el rebobinado y comenzar la reproducción.

Avance rápido En el **Digital Pocket Memo 9600**, presione y sostenga el botón FWD (3), mientras se encuentra en la posición de STOP o PLAY. Suelte el botón FWD para parar el avance.

En el **Digital Pocket Memo 9620**, deslice el interruptor (2) hacia la posición de ▶.

Deslice el interruptor de 4 posiciones hacia la posición de STOP para parar el avance o PLAY para parar el avance y comenzar la reproducción.

Velocidad de reproducción Presione el botón inteligente VELOC (4) durante la reproducción para ajustar la velocidad de la misma.



4.3 Eliminar

Nota

Antes de eliminar un dictado, asegúrese de que éste no está señalado como finalizado y que la tarjeta de memoria no se halla en modo de sólo lectura (read-only). Si el dictado está señalado como finalizado, presione de nuevo el botón **EOL**.

4.3.1 Eliminar un dictado

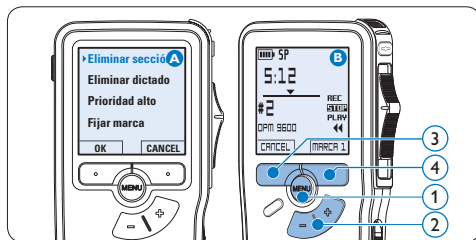
Siga los siguientes pasos para eliminar totalmente un dictado:

- 1 Presione los botones + o - (1), mientras está en la posición de STOP, para seleccionar el archivo a eliminar.
- 2 Presione el botón **MENÚ** (2) para abrir el menú del Digital Pocket Memo. La opción de menú **Eliminar dictado** queda seleccionada.
- 3 Presione el botón inteligente **SEGUIR** (3) para entrar al sub-menú.
- 4 Para borrar definitivamente el dictado, marque **OK**. (4) En caso de que ya no quiera hacer esta operación, presione el botón inteligente **CANCEL** (3) y así el dictado quedará intacto.

4.3.2 Eliminar una parte del dictado

Siga los siguientes pasos si desea eliminar una parte del dictado:

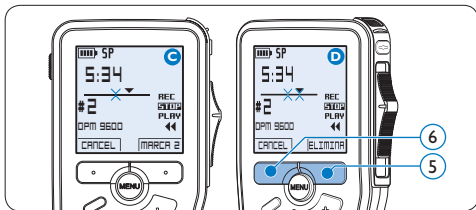
- 1 Presione el botón **MENÚ** (1), mientras está en la posición de STOP, para abrir el menú.
- 2 Presione los botones + o - (2) para seleccionar la opción de menú **Eliminar sección** y presione el botón inteligente **OK** (3).
- 3 Busque el principio de la sección a ser borrada reproduciendo o adelantando / rebobinando y presione el botón inteligente **MARCA 1** (4). Aparecerá un símbolo de cruz.



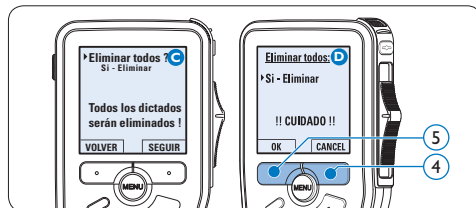
- 4 Localice la posición de la segunda marca reproduciendo o adelantando / rebobinando y oprima el botón inteligente **MARCA 2** (5).

Aparece la segunda cruz.

- 5 Pulse los botones inteligentes **ELIMINAR** (5) y **OK** (6) para confirmar la eliminación de la parte que ha resaltado o si quiere salir sin borrar presione el botón inteligente **CANCEL** (5).



- 4 Presione el botón inteligente **SEGUIR** (4) y el botón inteligente **OK** (5) para confirmar la eliminación, o presione el botón inteligente **CANCEL** (4) para salir sin eliminar.



4.3.3 Eliminar todos los dictados

! Precaución

Los archivos marcados como terminados (EOL) son eliminados cuando se utiliza la función 'Eliminar-todos-los-dictados'.

Siga estos pasos para eliminar todas las grabaciones:

- 1 Presione el botón **MENÚ** (1), mientras está en la posición de STOP, para abrir el menú.
- 2 Presione los botones **+ o -** (2) para seleccionar la opción de menú **Instalación** y presione el botón inteligente **SEGUIR**. (3)
- 3 Presione los botones **+ o -** (2) para seleccionar la opción de menú **Eliminar dictados** y presione el botón inteligente **SEGUIR** (3).

5 Para sacar el mayor provecho de su Digital Pocket Memo

5.1 Utilizar Philips SpeechExec

El programa *Philips SpeechExec* puede ser utilizado para la configuración avanzada del Digital Pocket Memo y la descarga, conversión y enrutamiento automáticos de archivos de dictado.



🗨 Nota

Para información detallada acerca de *SpeechExec*, consulte el manual del usuario de *SpeechExec*.

5.1.1 Configuración avanzada

El Asistente para Configuración del Digital Pocket Memo es parte del programa *Philips SpeechExec Pro Dictate* y guía a los usuarios a configurar el formato de tiempo, la retroalimentación acústica, la grabación con activación por voz, la apariencia de la

presentación (modo de presentación estándar o avanzado), el formato de grabación, la sensibilidad del micrófono, las palabras clave y la descarga del archivo al ordenador.

- 1 Conecte el Digital Pocket Memo a su ordenador mediante un cable USB.
- 2 Inicie el programa *Philips SpeechExec Pro Dictate*.
- 3 Haga clic en **Ajustes > Ajustes Generales** en la barra de menú para abrir el menú de ajustes y seleccione **Configuración DPM/DT > Asistente DPM** de la lista ubicada a la izquierda.
- 4 Haga clic en el botón **Iniciar Asistente...** para abrir el asistente. Luego, siga las instrucciones que aparecen en la pantalla para configurar el Digital Pocket Memo a sus necesidades.
- 5 Haga clic en el botón **Finalizar** para cerrar el asistente y confirmar la transferencia de los nuevos ajustes al Digital Pocket Memo.

🗨 Nota

Cuando se conecta por primera vez el Digital Pocket Memo al ordenador, Windows detecta un nuevo dispositivo e instala automáticamente los controladores requeridos. Una vez completada la instalación, Windows puede indicarle que reinicie su ordenador.

5.1.2 Descargar grabaciones al ordenador

Con el soporte para almacenamiento masivo USB, el Digital Pocket Memo aparece automáticamente como una unidad externa cuando es conectado al ordenador. A continuación se puede acceder fácilmente con cualquier programa de Microsoft Windows como una unidad normal.

Utilice el programa *Philips SpeechExec* para descarga, conversión y enrutamiento automáticos de archivos.

- 1 Haga una grabación con el Pocket Memo.
- 2 Inicie el programa *Philips SpeechExec Dictate*.
- 3 Conecte el Digital Pocket Memo a su ordenador mediante un cable USB o la base de conexión USB.
- 4 Por defecto, las grabaciones del Digital Pocket Memo serán descargadas automáticamente al ordenador y movidas a la carpeta *Dictados terminados* en la lista de trabajos.

ⓘ Nota

Después de conectar un Pocket Memo, puede configurar cómo y cuáles archivos serán descargados, mediante la utilización del menú de ajustes de *SpeechExec* o del asistente de configuración.

5.2 Utilizar la grabación con activación por voz

La grabación con activación por voz es una prestación conveniente para el dictado manose libres. Si la función de grabación con activación por voz está habilitada, la grabación se iniciará cuando usted comience a hablar. Cuando deje de hablar, el Digital Pocket Memo pausará automáticamente la grabación luego de tres segundos de silencio, y sólo la reiniciará cuando usted comience nuevamente a hablar.

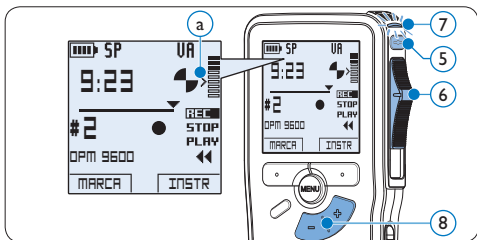
- 1 Presione el botón **MENÚ** ①, mientras está en la posición de STOP, para abrir el menú.
- 2 Presione los botones **+** o **-** ② para seleccionar la opción de menú *Instalación* y presione el botón inteligente **SEGUIR** ③.
- 3 Presione los botones **+** o **-** ② para seleccionar la opción de menú *Activación por voz* y presione el botón inteligente **SEGUIR** ③.
- 4 Oprima los botones **+** o **-** ② para escoger *Activar* o *Desactivar*.
- 5 Oprima el botón inteligente **OK** ④ para guardar los ajustes o presione el botón inteligente **CANCEL** ③ para salir del submenú sin cambiar los ajustes.



- 6** Para comenzar a grabar:
- En el **Digital Pocket Memo 9600**, deslice el interruptor de 4 posiciones **(6)** hacia la posición de **REC** y comience a hablar.
 - En el **Digital Pocket Memo 9620**, pulse el botón de **REC** **(5)**, deslice el interruptor de 4 posiciones **(6)** hacia la posición de **REC** y comience a hablar.

El LED de estado **(7)** iluminará con una luz roja (en modo sobrescribir) o con una luz verde (en modo insertar) durante la realización de la grabación. Cuando el nivel acústico es inferior al nivel acústico de umbral **(a)** la grabación entra en pausa después de tres segundos y el LED de estado parpadea.

- 7** Oprima los botones **+** o **-** **(8)** para ajustar el nivel acústico de umbral **(a)** mientras se graba.
- 8** Para parar la grabación:
- En el **Digital Pocket Memo 9600**, deslice el interruptor de 4 posiciones **(6)** hacia la posición de **STOP**.
 - En el **Digital Pocket Memo 9620**, deslice el interruptor de 4 posiciones **(6)** hacia la posición de **RECP** y presione el botón **REC** **(5)**.

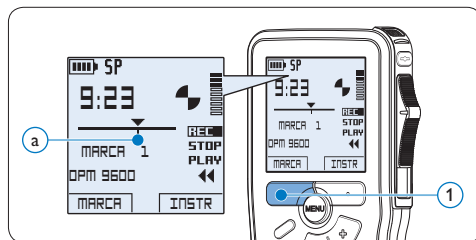


5.3 Trabajar con marcas de índice

Pueden utilizarse las marcas de índice para señalar puntos determinados del dictado como puntos de referencia. Un punto de referencia puede ser el comienzo de una sección más importante, o una parte del dictado que usted desea revisar más tarde o aquella a la que quiere acceder más rápidamente.

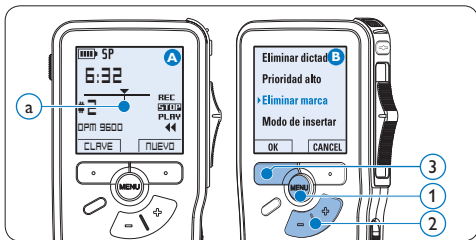
5.3.1 Insertar una marca de índice

- 1** Presione el botón inteligente **MARCA** **(1)** durante la grabación o reproducción para insertar una marca de índice. **(a)** El número de índice aparece durante dos segundos.



5.3.2 Eliminar una marca de índice

- 1** Mediante reproducción, avance rápido o rebobinado rápido desplácese a la marca de índice que se va a eliminar **(a)**.
- 1** Presione el botón **MENÚ** **(1)**, mientras está en la posición de **STOP**, para abrir el menú.
- 2** Presione los botones **+** o **-** **(2)** para seleccionar la opción de menú **Eliminar marca** y presione el botón inteligente **OK** **(3)**.



5.3.3 Eliminar todas las marcas de índice

- 1 Presione el botón **MENÚ** (1), mientras está en la posición de STOP, para abrir el menú.
- 2 Presione los botones **+ o -** (2) para seleccionar la opción de menú **Eliminar marcas** y presione el botón inteligente **SEGUIR** (3).
- 3 Presione el botón inteligente **SEGUIR** (3) y el botón inteligente **OK** (4) para confirmar la eliminación, o presione el botón inteligente **CANCEL** (3) para salir sin eliminar.



Nota

La opción de menú **Eliminar marcas** está disponible si el dictado actual tiene al menos una marca de índice.

5.4 Asignar una palabra clave

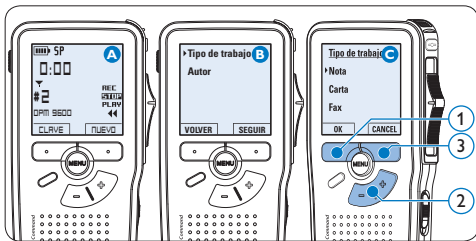
A cada grabación se le puede asignar una o varias palabras clave, tal como el nombre del autor. La palabra clave puede ser utilizada para identificar las grabaciones y realizar enrutamiento automático de archivo en el programa *Philips SpeechExec*.

Nota

Los nombres de autor deben ser determinados primero con el programa *Philips SpeechExec*. Consulte [Configuración avanzada](#) en la página 91 para mayor información. Por defecto, la categoría de palabra clave *Autor* con las palabras clave 'DPM 9600' y '- - -' y la categoría *Tipo de trabajo* con las palabras clave 'Nota', 'Carta', 'Fax' y 'Informe' están disponibles en el Digital Pocket Memo.

Para asignar una palabra clave a una grabación:

- 1 Presione el botón inteligente **CLAVE** (1), mientras está en la posición de STOP, para mostrar la lista de categorías de palabra clave.
- 2 Presione los botones **+ o -** (2) para seleccionar una categoría.
- 3 Presione el botón inteligente **SEGUIR** (3) para mostrar la lista de palabras clave.
- 4 Presione los botones **+ o -** (2) para seleccionar una palabra clave.
- 5 Oprima el botón inteligente **OK** (1) para confirmar o el botón inteligente **CANCEL** (3) para salir sin asignar un palabra clave.



5.5 Utilizar las órdenes verbales

Las órdenes verbales le permiten añadir palabras clave a su dictado simplemente diciéndolas.

! **Importante:** la función orden verbal debe estar habilitada con el software *Philips SpeechExec* o con la aplicación de software del integrador de su sistema, y las configuraciones (palabras clave, códigos a emplear) y los ajustes adecuados deben haber sido previamente transferidos al Digital Pocket Memo. Consulte *Configuración avanzada* en la página 91 para mayor información.

5.5.1 Entrenamiento de la orden verbal

El dispositivo de reconocimiento de voz del Digital Pocket Memo debe ser entrenado para que reconozca su voz y su modo de hablar. Usted puede entrenar rápidamente al Digital Pocket Memo para que reconozca números individuales y letras del alfabeto, así como palabras clave. El proceso de entrenamiento lleva sólo unos pocos minutos.

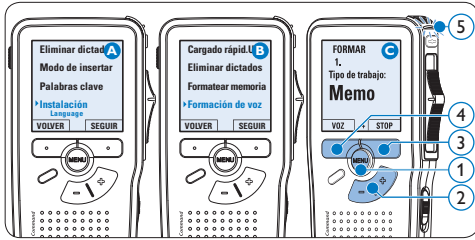
Siga estos pasos para entrenar al Digital Pocket Memo:

- 1 Presione el botón **MENÚ** ①, mientras está en la posición de STOP, para abrir el menú.
- 2 Presione los botones **+** o **-** ② para seleccionar la opción de menú *Instalación* y presione el botón inteligente **SEGUIR** ③.
- 3 Presione los botones **+** o **-** ② para seleccionar la opción de menú *Formación de voz* y presione el botón inteligente **SEGUIR** ③.

⊖ Nota

Para que esta opción aparezca en el menú, el ajuste de la orden verbal debe activarse en el software *Philips SpeechExec* o en la aplicación del integrador de su sistema.

- 4 Aparece la primera palabra clave. Pulse y mantenga apretado el botón smart **VOZ** ④ y diga la palabra clave. Libere el botón smart **VOZ** una vez el LED de estado ⑤ se muestre en verde. Pulse el botón **+** para saltar el entrenamiento del elemento actual y pasar al siguiente.
- 5 El Digital Pocket Memo le pedirá que repita la palabra. Pulse y mantenga apretado el botón smart **VOZ** ④ y repita la palabra clave. Libere el botón smart **VOZ** una vez el LED de estado ⑤ se muestre en verde (entrenamiento realizado con éxito) o rojo (entrenamiento no satisfactorio). Si el entrenamiento es exitoso, el Digital Pocket Memo avanzará automáticamente a la palabra clave siguiente. Repita el procedimiento desde el paso 4 hasta que haya finalizado el entrenamiento para todas sus palabras clave.



Nota

Si usted ha configurado la Orden verbal para que utilice caracteres alfanuméricos, el procedimiento de entrenamiento comenzará con los números (0 a 9), luego seguirá con las letras (A a Z) y por último con los caracteres especiales. Para el reconocimiento de letras, diga la palabra para cada letra, como por ejemplo “alfa” para A, “bravo” para B y así sucesivamente.

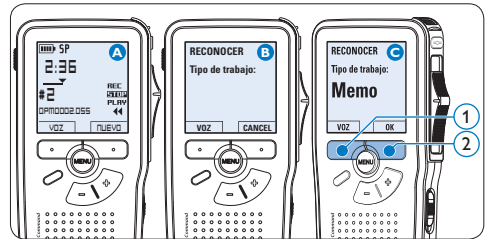
Consejo

El desempeño de la función de reconocimiento de voz puede verse seriamente afectado por ruidos de fondo durante el entrenamiento, o por palabras que tengan una fonética similar, tales como “cuatro” y “cuadro”. El Digital Pocket Memo puede pedirle que repita el procedimiento de entrenamiento para garantizar un reconocimiento de voz fiable.

5.5.2 Ingresar palabras clave mediante órdenes verbales

- 1 Pulse y mantenga apretado el botón smart **VOZ** (1), mientras está en la posición de STOP, para activar el modo de reconocimiento de palabras clave.
- 2 Diga la palabra clave o la palabra del carácter siguiente. Si la palabra es reconocida, se visualizará la palabra clave o el carácter correspondiente.
- 3 Suelte el botón smart **VOZ** (1). Aparece la palabra clave.
- 4 Pulse el botón smart **OK** (2) para aceptar la palabra clave y asignarla a la grabación en curso, o repita el procedimiento desde el paso 1 para modificar la palabra clave.

Nota:



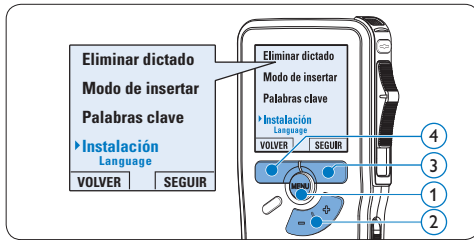
Note

Una palabra clave puede tener como máximo 15 caracteres. Para las palabras de más de 7 caracteres, el tamaño de los mismos se reducirá para que quepan en la pantalla.

5.6 Menú de configuraciones

Búsqueda en el menú del Digital Pocket Memo:

- 1 Presione el botón **MENÚ** (1), mientras está en la posición de STOP, para abrir el menú.
- 2 Presione los botones **+ o -** (2) para señalar un punto del menú adelante o atrás.
- 3 Presione el botón inteligente **SEGUIR** (3) o el botón **MENÚ** (1) para abrir un sub-menú. Para salir del menú presione el botón inteligente **VOLVER** (4).
- 4 Con los botones **+ o -** (2) puede seleccionar un valor.
- 5 Presione el botón inteligente **OK** (4) para aceptar la selección que ha hecho o presione el botón inteligente **CANCEL** (3) para salir del sub-menú sin hacer modificaciones de ajustes.



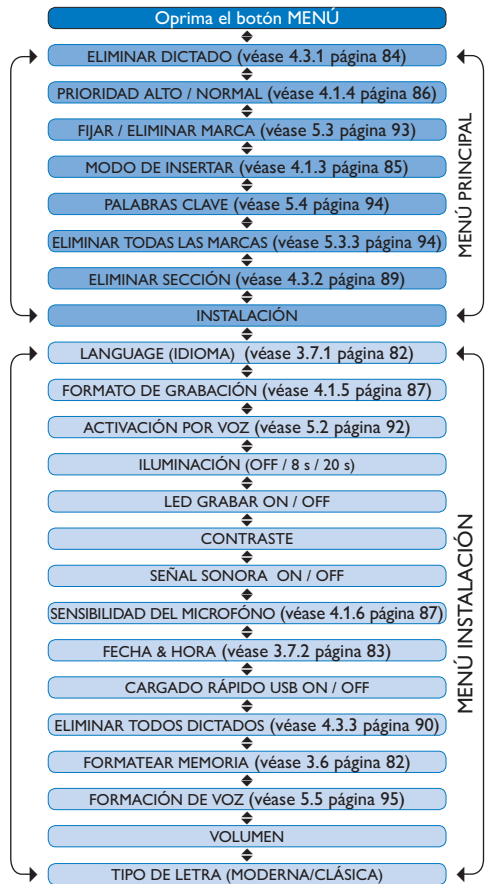
5.6.1 Lista de menú

Nota

- Algunos ajustes tales como: definir los palabras clave o cambiar el modo de despliegue de la pantalla, están disponibles a través del programa *Philips SpeechExec*. Véase *Configuración avanzada* en la página 91 para

mayor información.

- Mantenga presionado el botón **MENÚ** para acceder a más información de los archivos, el dispositivo y tarjeta de memoria.



6 Datos técnicos

Conectividad

- Conector de base: conector hembra de 8 pines
- USB: Mini-USB 2.0 (velocidad completa, 12 Mbit/s)
- CC en: 6 V
- Micrófono: 3,5 mm, impedancia 2 k Ω
- Auricular: 3,5 mm, impedancia 8 Ω o superior
- Tarjeta de memoria: Secure Digital (SD) & Multimedia card (MMC)

Pantalla

- Tipo: TFT-Transreflectiva
- Medida diagonal de la pantalla: 44 mm / 1,71 in.
- Resolución: 128 × 128 pixeles
- Color de la iluminación posterior: Blanco

Formato de grabación

- .dss / .dss Pro (Digital Speech Standard)

Modos de grabación

- Modo Quality Play (QP)
- Modo Standard Play (SP)

Limitaciones de responsabilidad y observaciones

La empresa Philips realiza pruebas exhaustivas en sus aparatos teniendo en cuenta las configuraciones más conocidas y demandadas. Sin embargo, dado que los ordenadores y los drivers se actualizan constantemente no podemos garantizar un funcionamiento perfecto.

Medio de grabación

- Secure Digital (SD)/Multimedia Card (MMC) hasta 32 GB
- Tiempo de grabación (QP/SP): 21/44 horas con tarjeta de 256 MB

Frecuencia de muestreo

- Modo QP: 16 kHz
- Modo SP: 12 kHz

Tasa de comprensión

- QP mode: 26 kbit/s
- SP mode: 13.5 kbit/s

Altavoz

- Incorporado: Altavoz dinámico redondo de 30 mm
- Potencia de salida: 200 mW

Alimentación

- Tipo de batería: dos pilas AAA (LR03 o R03) o dos pilas recargables Philips AAA Ni-MH (LFH 9154)
- Fuente de alimentación (opcional): 6 Vcc / 850 mA

Duración de la pila (modo SP)

- 21 horas con pilas recargables Philips Ni-MH 9154
- 19 horas con pilas alcalinas Philips

Especificaciones medioambientales

- Cumple con la norma 2002/95/EC (RoHS)
- Producto con soldaduras sin plomo

Condiciones de funcionamiento

- Temperatura: 5° - 45° C / 41° - 113° F
- Humedad: 10 % - 90 %

Dimensiones

- Dimensiones del producto: 50×116×17 mm / 2.0×4.6×0.7 “
- Peso: 106 g / 3.7 oz, incluidas dos pilas AAA

Accesorios

- LAN Docking Station 9160
- Barcode module 9294
- Fuente de alimentación 9146
- Baterías recargables 9154
- Tarjeta de memoria SD
- Auriculares estéreo 334



Declaration of Conformity

Tested to comply with FCC standards
FOR HOME OR OFFICE USE

Model Number: LFH9600 / LFH9620
Trade Name: Philips Digital Pocket Memo 9600 / 9620
Responsible Party: Philips Speech Processing
Address: 64 Perimeter Center East, Atlanta, GA 30346, USA
Telephone number: 888-260-6261
Website: www.philips.com/dictation

This device complies with Part 15 of the FCC Rules. Operation is subject to the following two conditions:

- 1) This device may not cause harmful interference.
- 2) This device must accept any interference received, including interference that may cause undesired operation.



The CE mark confirms that the device corresponds to the relevant guidelines of the European Union.



The cardboard used for packaging can be recycled. This electronic device contains recyclable material.



Discover the comprehensive range of high-end dictation products from Philips
www.philips.com/dictation

Specifications are subject to change without notice.

Trademarks are the property of Royal Philips Electronics or their respective owners.

© 2010 Royal Philips Electronics. All rights reserved.

Document Version 3.2, 22/01/2010.

5103 109 9661.4