

For product information and support, visit
www.philips.com/dictation

POCKET MEMO

LFH9600

LFH9620



EN	User manual	3
DE	Benutzerhandbuch	27
FR	Manuel de l'utilisateur	51
ES	Manual del usuario	75

IT	Manuale di istruzioni	99
NL	Gebruikershandleiding	123
PT	Manual do utilizador	147
SV	Användarhandbok	171

PHILIPS

Gebruikershandleiding

1	Welkom	124		
1.1	Productkenmerken	124		
1.2	Wat zit er in de doos	124		
2	Belangrijk	125		
2.1	Veiligheid	125		
2.2	Hergebruik van uw oude product	125		
2.3	Technische support en garantie	125		
3	Aan de slag	126		
3.1	Overzicht – toetsen en aansluitingen	126		
3.2	Overzicht – LCD-indicators en symbolen	127		
3.3	De batterijen plaatsen	128		
3.4	De batterijen opladen	128		
3.4.1	De batterijen opladen met het docking station	128		
3.4.2	De batterijen opladen met de USB-kabel	129		
3.4.3	De batterijen opladen met de Philips netvoeding	129		
3.5	De geheugenkaart plaatsen en uitwerpen	129		
3.6	Een nieuwe geheugenkaart formatteren	130		
3.7	De Digital Pocket Memo activeren	130		
3.7.1	De taal instellen	130		
3.7.2	De datum en de tijd instellen	131		
3.8	Energiebesparende stand	131		
4	Uw Pocket Memo gebruiken	132		
4.1	Opnemen	132		
4.1.1	Een nieuwe opname maken	132		
4.1.2	Een gesproken instructie opnemen	133		
4.1.3	Aan een dictaat toevoegen (invoezen / overschrijven)	133		
4.1.4	Een opname beëindigen (vergrendelen)	134		
4.1.5	Het opnameformaat wijzigen	135		
4.1.6	De microfoongevoeligheid aanpassen	135		
4.2	Afspelen	136		
4.2.1	Overzicht afspeelfuncties	136		
4.3	Verwijderen	137		
4.3.1	Een dictaat verwijderen	137		
4.3.2	Een gedeelte van een dictaat verwijderen	137		
4.3.3	Alle opnames verwijderen	138		
5	Meer functies van uw Digital Pocket Memo gebruiken	139		
5.1	De Philips SpeechExec software gebruiken	139		
5.1.1	Geavanceerde configuratie	139		
5.1.2	Opnames naar de PC downloaden	140		
5.2	De spraakgestuurde opname gebruiken	140		
5.3	Werken met indexmarkeringen	141		
5.3.1	Een indexmarkering invoegen	141		
5.3.2	Een indexmarkering verwijderen	141		
5.3.3	Alle indexmarkeringen verwijderen	142		
5.4	Een trefwoord toekennen	142		
5.5	Spraakgestuurde bediening	143		
5.5.1	Training spraakgestuurde bediening	143		
5.5.2	Trefwoorden invoeren met behulp van spraakgestuurde bediening	144		
5.6	Menu-instellingen	144		
5.6.1	Menu overzicht	145		
6	Technische gegevens	146		

1 Welkom

Gefeliciteerd met uw aankoop en welkom bij Philips!

Om volop te genieten van de ondersteuning die Philips biedt, kunt u een bezoek brengen aan onze website voor informatie zoals gebruikershandleidingen, softwaredownloads, garantie informatie en heel wat meer: www.philips.com/dictation.

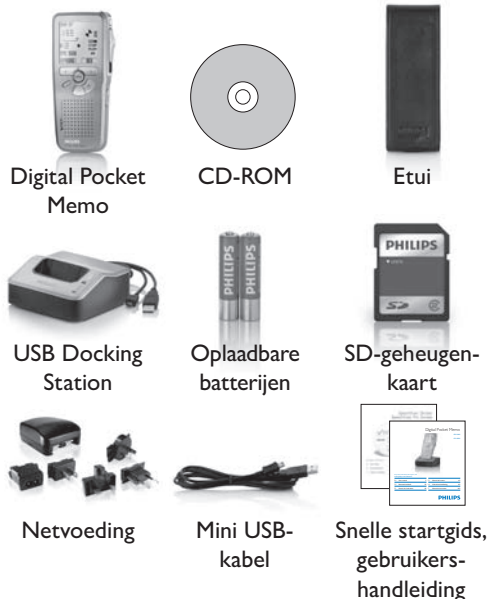
1.1 Productkenmerken

- De Philips Digitale Pocket Memo 9600 serie legt een nieuwe standaard vast voor geavanceerde functionaliteit en stijl. Gesproken opdrachten, onmiddellijke bestandscodering en wachtwoordbeveiliging zijn slechts enkele van de krachtige kenmerken van de 9600.
- De Digitale Pocket Memo heeft een asymmetrisch en ergonomisch design dat zorgt voor een ongekende gebruiksvriendelijkheid. Alle toetsen bevinden zich in de bewegingshoek van de duim; een aparte aan/uit schakelaar en de gekende 4-standenschakelaar laten je werken naar gewoonte.
- Beveiliging en vertrouwelijkheid worden gegarandeerd met bestandscodering. Spraakbestanden kunnen in real-time gecodeerd worden en beveiligd met een wachtwoord om ongeoorloofde toegang te voorkomen.
- SpeechExec Pro Dictate, de netwerkgebaseerde dicteersoftware, voorziet in het delen

en archiveren van dictaten en stroomlijnt de communicatie tussen auteur en typist(e). De software bevat geavanceerde kenmerken als bestandscodering en integratie met juridische en medische IT systemen.

- De Digitale Pocket Memo 9600 kan snel opgeladen worden via de USB verbinding met de PC. Dit geeft je de garantie dat je recorder steeds klaar is voor gebruik, wanneer jij wilt starten.
- Ken werkgegevens toe zoals sleutelwoorden door ze gewoonweg uit te spreken. Dit verhoogt de efficiëntie en minimaliseert de kans op fouten.

1.2 Wat zit er in de doos



2 Belangrijk

2.1 Veiligheid

- Stel het product niet bloot aan regen of water om kortsluiting te voorkomen.
- Het toestel niet blootstellen aan warmtebronnen zoals verwarmingsapparatuur of aan direct zonlicht.
- Zorg ervoor dat de kabels niet afgeklemd worden, vooral aan de stekkers en de plaats waar ze uit het toestel komen.
- Maak een reservekopie van uw bestanden. Philips is niet verantwoordelijk voor gegevensverlies.

2.2 Hergebruik van uw oude product

- Uw product is ontworpen met en vervaardigd van kwalitatief hoogwaardige materialen en onderdelen, welke gerecycled en opnieuw gebruikt kunnen worden.
- Producten die voorzien zijn van een symbool met een doorstreepte afvalcontainer op wieltjes vallen onder EU-richtlijn 2002/96/EC.
- Laat u voorlichten over de manier waarop elektrische en elektronische producten in uw regio gescheiden worden ingezameld.
- Neem bij het verwijderen van oude producten de lokale wetgeving in acht, en plaats deze niet bij het gewone huishoudelijke afval. Als u oude producten op de juiste wijze verwerkt,



dan voorkomt u negatieve gevolgen voor het milieu en de volksgezondheid.

- De batterijen bevat bestanddelen die het milieu kunnen vervuilen. Men moet zich van de batterij ontdoen op een officieel inzamelpunt.

2.3 Technische support en garantie

Dit Philips product werd ontworpen en gefabriceerd volgens de hoogste kwaliteitsnormen. Mocht uw Philips product niet correct werken of defect zijn, gelieve dan contact op te nemen met uw Philips Speech Processing leverancier die u de nodige informatie zal geven over de te volgen procedure.

Mocht u vragen hebben die uw dealer niet kan beantwoorden, ga dan naar www.philips.com/ dictation om ons te contacteren.

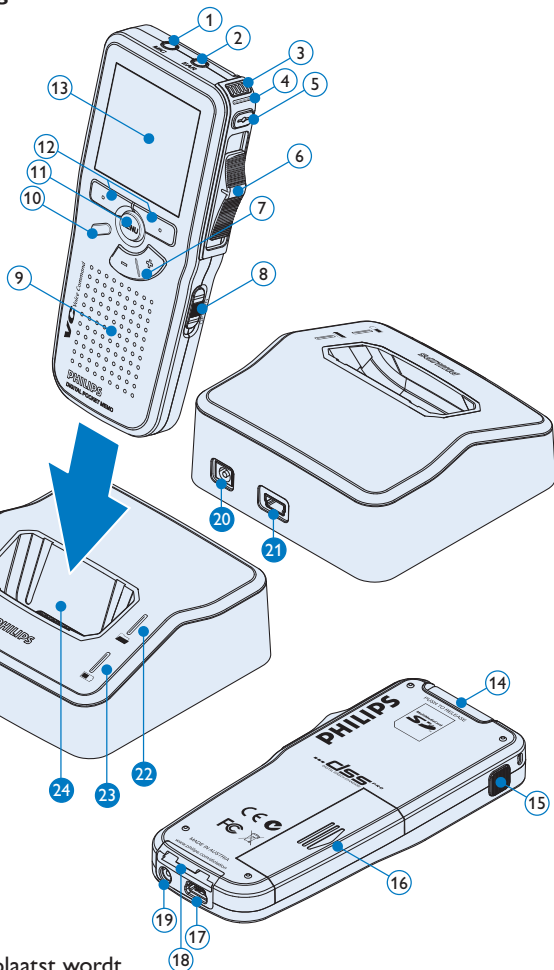
De onderdelen kunnen niet door de gebruiker worden onderhouden. Open of verwijder geen kleppen die het binnenwerk van het product afschermen. Reparaties mogen uitsluitend worden uitgevoerd door servicecentra van Philips en erkende reparateurs. Als u zich hier niet aan houdt, vervallen alle garanties, uitdrukkelijk dan wel impliciet. De garantie vervalt in geval van handelingen die in deze handleiding uitdrukkelijk worden verboden of in geval van aanpassingen of montages die niet in deze handleiding worden aanbevolen of goedgekeurd.

3 Aan de slag

3.1 Overzicht – toetsen en aansluitingen

Digital Pocket Memo

- ① Microfoonaansluiting
- ② Hoofdtelefoonaansluiting
- ③ Ingebouwde microfoon
- ④ Status LED
- ⑤ LFH 9600: EOL (end-of-letter/
einde-brief) toets
LFH 9620: REC (opname) toets
- ⑥ 4-standenschakelaar
- ⑦ +/-, menunavigatie en volumeregeling
- ⑧ Aan/uit-schakelaar
- ⑨ Luidspreker
- ⑩ Programmeerbare functietoets
- ⑪ Menutoets
- ⑫ Slimme toetsen
- ⑬ LCD-scherm
- ⑭ Geheugenkaartgleuf
- ⑮ LFH 9600: FWD (vooruitspoelen)
toets
LFH 9620: EOL (end-of-
letter/einde-brief) toets
- ⑯ Batterijvak
- ⑰ USB-aansluiting
- ⑱ Aansluiting voor het docking station
- ⑲ Voedingaansluiting



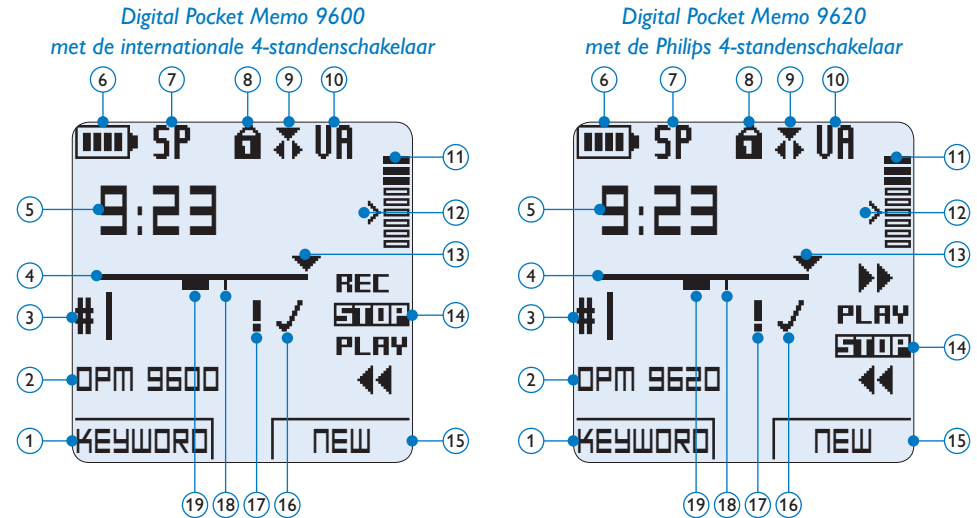
USB Docking Station

- ⑳ Voedingaansluiting
- ㉑ USB-aansluiting
- ㉒ Download-controlelampje
- ㉓ Laad-controlelampje
- ㉔ Ruimte waar de Digital Pocket Memo geplaatst wordt

3.2 Overzicht – LCD-indicators en symbolen

Opmerking

De plaatsing van de functies van de vierstandenschakelaar is verschillend op de twee modellen van de Digital Pocket Memo 9600 serie (LFH 9600 en LFH 9620). Deze gebruikershandleiding beschrijft de functies van beide modellen.

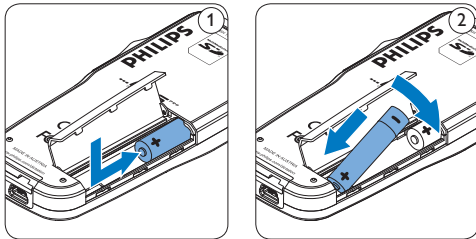


- ① Huidige functie van de linker slimme toets
- ② Trefwoord 1 (zoals auteursnaam)
- ③ Dictaatnummer
- ④ Positiebalk
- ⑤ Opname / afspeeltijd
- ⑥ Indicatie batterijniveau
- ⑦ Opnameformaat
- ⑧ Geheugenkaart is beveiligd (vergrendeld)
- ⑨ Invoeg opnamemodus geactiveerd
- ⑩ Spraakgestuurde opname geactiveerd
- ⑪ Opnameniveaumeter
- ⑫ Gevoeligheidsniveau voor spraakgestuurde opname
- ⑬ Huidige positie in de opname
- ⑭ Posities van de 4-standenschakelaar
- ⑮ Huidige functie van de rechter slimme toets
- ⑯ Opname is gemarkeerd als voltooid (EOL / end-of-letter) en afgesloten
- ⑰ Opname heeft een prioriteitsmarkering
- ⑱ Opname bevat indexmarkering
- ⑲ Opname bevat gesproken instructie

3.3 De batterijen plaatsen

De Digital Pocket Memo kan worden bediend met de twee bij het product geleverde oplaadbare AAA-batterijen. Standaard (niet-oplaadbare) AAA alkaline batterijen kunnen ook worden gebruikt.

- 1 De aan/uit-schakelaar van de Digital Pocket Memo moet in de uit-positie staan (OFF).
- 2 Open het batterijvak aan de achterkant van de Digital Pocket Memo door het naar buiten te schuiven en het vervolgens op te klappen.
- 3 Plaats de twee AAA batterijen. De correcte polariteit is aan de binnenkant van het deksel van het batterijvak aangegeven. ① ②
- 4 Sluit het batterijvak door het weer dicht te klappen en het deksel van het batterijvak naar binnen te schuiven totdat het klikt.



Opmerking

Gebruik geen verschillende types batterijen door elkaar! Gebruik twee oplaadbare batterijen of twee niet-oplaadbare alkaline batterijen.

3.4 De batterijen opladen

De Digital Pocket Memo kan worden bediend met de oplaadbare AAA batterijen van Philips. Om deze batterijen op te laden, gebruikt u het *Docking Station*, de *USB-kabel* of de *Philips netvoeding*.

3.4.1 De batterijen opladen met het docking station

- 1 Controleer of het docking station is aangesloten op het elektriciteitsnet met de Philips netvoeding.
- 2 Plaats de Digital Pocket Memo in de voorziene ruimte van het docking station en druk stevig naar beneden totdat het apparaat vastzit. De groene LED licht op, waarmee wordt aangegeven dat de batterijen van de Digital Pocket Memo in de snelle oplaadmodus worden opgeladen.
- 3 Maak opnames met de Digital Pocket Memo vanuit het docking station, of zet het toestel uit als het niet wordt gebruikt.
- 4 Als de groene LED knippert, is het opladen voltooid en kunt u de Digital Pocket Memo uit het docking station verwijderen.

Opmerking

Als de Digital Pocket Memo is aangesloten op het docking station, wordt het apparaat aangedreven door het dockingstation en niet door de batterijen. Als de Digital Pocket Memo wordt bediend met oplaadbare batterijen, worden de batterijen automatisch opgeladen terwijl de Digital Pocket Memo is aangesloten op het docking station.

3.4.2 De batterijen opladen met de USB-kabel

De Digital Pocket Memo wordt d.m.v. de meegeleverde USB-kabel op een PC of laptop aangesloten, de oplaadbare batterijen worden automatisch opgeladen. Omdat de USB-poort op de computer onder spanning staat, neemt een complete oplaadcyclus ongeveer 2,5 uur in beslag.

ⓘ **Opmerking**

De PC moet op ON staan als de batterijen d.m.v. de USB-kabelaansluiting worden geladen. De Digital Pocket Memo kan warm worden tijdens het snelle opladen.

⚠ **Belangrijk**

Als de USB-poort van de computer niet genoeg vermogenscapaciteit (500 mA) levert, deactiveert u *USB Quick Charge* in het menu van de Digital Pocket Memo en laadt u de batterijen d.m.v. de optionele netvoeding op.

3.4.3 De batterijen opladen met de Philips netvoeding

- 1 Sluit de Philips netvoeding aan op het elektriciteitsnet.
- 2 Sluit de Digital Pocket Memo aan op de Philips netvoeding.

ⓘ **Opmerking**

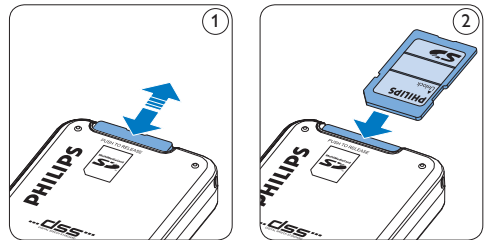
Tijdens het opladen kunt u de Digital Pocket Memo gewoon gebruiken. De batterijen worden opgeladen terwijl u werkt, en worden zelfs nog opgeladen als de Digital Pocket Memo uitstaat.

3.5 De geheugenkaart plaatsen en uitwerpen

De Digital Pocket Memo werkt met een SD (*SecureDigital*)-geheugenkaart en ondersteunt SDHC-kaarten met opslagcapaciteiten van maximaal 32 GB. Er wordt een reeds geplaatste en geformatteerde geheugenkaart met uw Digital Pocket Memo meegeleverd.

Om de geheugenkaart te verwijderen:

- 1 Zoek de gleuf van de geheugenkaart op bovenaan de achterkant van de Digital Pocket Memo.
- 2 Druk de geheugenkaart in de Digital Pocket Memo totdat het klikt. ①
- 3 Het geheugenkaartje zal gedeeltelijk uit de gleuf komen, trek het er gewoon volledig uit.



Om de geheugenkaart te plaatsen:

- 1 Zoek de gleuf van de geheugenkaart bovenaan de achterkant van de Digital Pocket Memo op.
- 2 Schuif de geheugenkaart in de gleuf. Een kleine illustratie onder de gleuf van de geheugenkaart geeft de juiste richting aan. ②
- 3 Druk op de geheugenkaart totdat u een klik hoort.

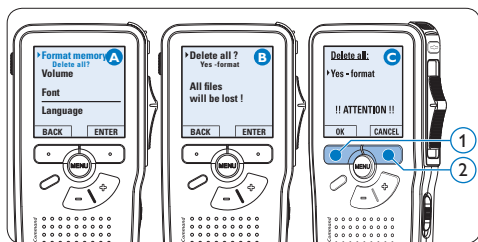
Opmerking

Als de Digital Pocket Memo in de **ON** (aan)-positie staat en er is geen geheugenkaart geplaatst, wordt er een waarschuwingsscherm weergegeven.

3.6 Een nieuwe geheugenkaart formateren

Als er een nieuwe, niet-geformateerde geheugenkaart (of een geheugenkaart die met een niet-Digital Pocket Memo-apparaat was geformateerd) is geplaatst, zal de Digital Pocket Memo u vragen om de geheugenkaart te formateren. (A)

- 1 Om het formatteringsproces te bevestigen en op te starten, drukt u op de **OK** slimme toets. (1)
- 2 Om het formatteringsproces te annuleren, verwijdert u de geheugenkaart of drukt u op de **CANCEL** (annuleren) slimme toets. (2)

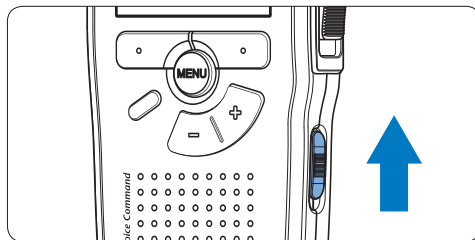


Opmerking

Het is niet mogelijk om de geheugenkaart te formateren als deze in de alleen-lezen-stand (vergrendeld) is.

3.7 De Digital Pocket Memo activeren

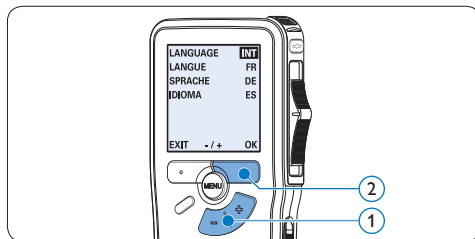
De Digital Pocket Memo wordt aan- en uitgezet door de **ON/OFF** schakelaar te schuiven. Als u het toestel voor de eerste keer gebruikt, verschijnt er een bericht met het verzoek de taal, datum en tijd in te stellen.



3.7.1 De taal instellen

Als u het toestel voor de eerste keer gebruikt, verschijnt er een bericht met het verzoek de taal in te stellen.

- 1 Druk op de **+** en **-** toets (1) op de Digital Pocket Memo om een taal te selecteren.
- 2 Druk op de **OK** slimme toets (2) om uw selectie te bevestigen. De geselecteerde taal wordt weergegeven.



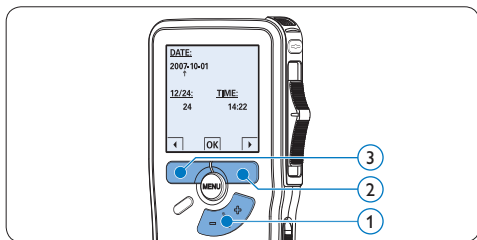
Opmerking

Het is ook mogelijk om de taal later met het menu te wijzigen. Voor meer informatie zie [Menu-instellingen](#) op pagina 144.

3.7.2 De datum en de tijd instellen

Na het selecteren van de taal van het gebruikers-interface, zal de Digital Pocket Memo aangeven dat u de huidige datum en tijd in moet stellen.

- 1 Druk herhaaldelijk op de + of – toets ① om de waarden voor het jaar, de maand of de dag te wijzigen.
- 2 Druk op de ▶ slimme toets ② om de pijl (↑) naar de volgende invoer te verplaatsen.
- 3 Na het instellen van de dag, drukt u op de ▶ slimme toets ② om de instellingen naar de correcte tijd te verplaatsen.
- 4 Druk op de + of – toets ① om de 12-uurs- of 24-uursnotatie te selecteren, AM of PM (als de 12-uursnotatie is geselecteerd) en de waarden van de uur- en minuutinstellingen te wijzigen.
- 5 Druk op de ▶ slimme toets ② om te bevestigen dat de datum en tijd correct zijn. De Digital Pocket Memo is nu klaar voor gebruik.



Opmerking

Als er een fout is gemaakt in de datum-/tijdstellingen, gebruikt u de ◀ slimme toets ③ op elk punt tijdens de procedure om een stap terug te gaan om correcties in te voeren. Het is ook mogelijk om de datum en tijd later met het menu te wijzigen. Voor meer informatie [Menu-instellingen](#) op pagina 144.

3.8 Energiebesparende stand

Na 60 minuten van inactiviteit gaat de Digital Pocket Memo automatisch in de energiebesparende stand en geeft het LCD-scherm de datum en tijd weer. Druk op een willekeurige toets om hem te reactiveren.

Als de Digital Pocket Memo twee uur lang niet wordt gebruikt, wordt hij volledig uitgeschakeld. Schakel het apparaat in met de Aan-/Uitschakelaar vanuit de OFF (uit)-positie en vervolgens weer terug op de ON (aan)-positie.

4 Uw Digital Pocket Memo gebruiken

4.1 Opnemen

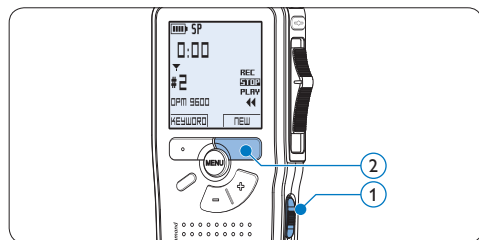
4.1.1 Een nieuwe opname maken

Volg deze stappen om een opname met de Digital Pocket Memo te creëren:

- 1 Er moet een geheugenkaart worden geplaatst in de gleuf voor de geheugenkaart. Voor meer informatie zie [De geheugenkaart plaatsen en uitwerpen](#) op pagina 129.
- 2 Schuif de **ON/OFF**-schakelaar in de **ON** (aan)-positie om de Digital Pocket Memo aan te zetten. ①
- 3 Druk op de **NEW** slimme toets ② om een nieuwe opname te starten.

ⓘ **Opmerking**

De **NEW** slimme toets wordt niet weergegeven als de huidige opname leeg is.



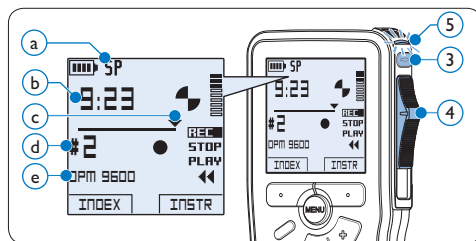
- 4 Om de opname te starten:
 - Met een **Digital Pocket Memo 9600**, schuift u de vierstandenschakelaar ④ in

de **REC** positie en begin te spreken.

- Met een **Digital Pocket Memo 9620**, drukt u op de **REC** toets ③, schuift u de vierstandenschakelaar ④ in de **REC** positie en begin te spreken.

De status LED ⑤ licht tijdens het opnemen rood (in de *overschrijfmodus*) of groen op (in de *invogmodus*). De volgende informatie wordt weergegeven:

- a Opnameformaat
 - b Opnametijd
 - c Huidige positie in de opname
 - d Dictaatnummer
 - e Trefwoord 1 (zoals auteursnaam)
- 5 Om de opname te beëindigen:
 - Bij de **Digital Pocket Memo 9600** schuift u de vierstandenschakelaar ④ in de **STOP** positie.
 - Bij de **Digital Pocket Memo 9620** schuift u de vierstandenschakelaar ④ in de **RECP** u op de **REC** toets ③.



ⓘ **Opmerking**

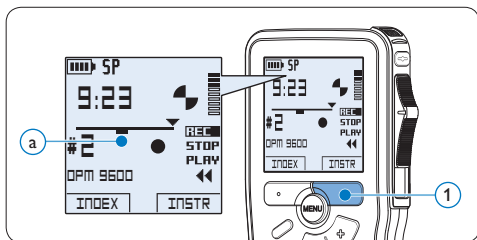
- Voor de beste resultaten spreekt u duidelijk en houdt u de microfoon op een afstand van ongeveer tien centimeter van uw mond.

- Een pieptoon geeft aan wanneer het batterijniveau onder de 10% zakt of wanneer de overblijvende opnametijd nog slechts twee minuten bedraagt.
- Er kan een indexmarkering worden ingesteld door tijdens het opnemen of het afspelen op de **INDEX** toets te drukken. Voor meer informatie zie [Werken met indexmarkeringen](#) op pagina 141.
- Houd de **INSTR** slimme toets ingedrukt tijdens het opnemen om een gesproken instructie op te nemen. Zie volgend hoofdstuk voor meer informatie.

4.1.2 Een gesproken instructie opnemen

Gesproken instructies zijn opgenomen opmerkingen van de auteur gericht aan de persoon die het dictaat uitwerkt. Om een gesproken instructie aan uw dictaat toe te voegen:

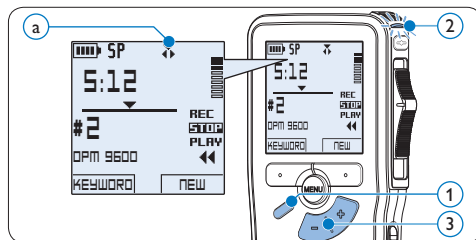
- 1 Houd de **INSTR** slimme toets ① ingedrukt tijdens het opnemen.
- 2 Dikteer de instructie.
- 3 Laat de **INSTR** slimme toets ① los als u klaar bent met de gesproken instructie. De gesproken instructie wordt weergegeven als een ononderbroken lijn op de bestandspositiebalk a.



4.1.3 Aan een dictaat toevoegen (invoegen / overschrijven)

Dictaten worden standaard overschreven tijdens het opnemen. Volg deze stappen om naar de invoegmodus te schakelen om toevoegingen aan uw dictaat te maken:

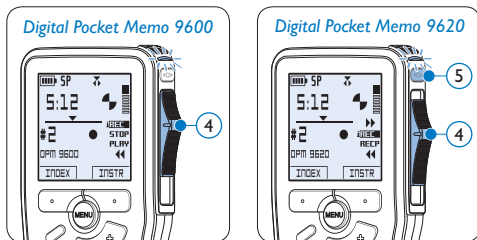
- 1 Druk terwijl u gestopt bent op de **FUNCTIE** toets ① om te kiezen tussen de modus **Insert** (Invoegen) of **Overwrite** (Overschrijven). Het symbool a wordt weergegeven in de invoegmodus.
 - In de *invoegmodus* verschijnt op het scherm voor de opnamepositie **iREC** en de status LED ② licht groen op tijdens de opname.
 - In de *overschrijfmodus* verschijnt op het scherm voor de opnamepositie **REC** en de status LED ② licht rood op tijdens de opname.
- 2 Druk op de + of - toets ③ om het bestand te selecteren waar moet worden ingevoegd.



- 3 Afspelen, vooruitspoelen of terugspoelen naar de positie waar moet worden ingevoegd.
- 4 Om een extra opname in te voegen:
 - Met een **Digital Pocket Memo 9600**, schuift u de vierstandenschakelaar ④ in de **iREC** positie en begint te spreken. De invoeging zal de eerdere opname niet

overschrijven.

- Met een **Digital Pocket Memo 9620**, drukt u op de **REC** toets (5), schuift u de vierstandenschakelaar (4) in de **iREC** positie en begin te spreken. De invoeging zal de eerdere opname niet overschrijven.
- 5 Om de invoegde opname te beëindigen:
- Bij de **Digital Pocket Memo 9600** schuift u de vierstandenschakelaar (4) in de **STOP** positie.
 - Bij de **Digital Pocket Memo 9620** schuift u de vierstandenschakelaar (4) in de **RECP** u op de **REC** toets (5).

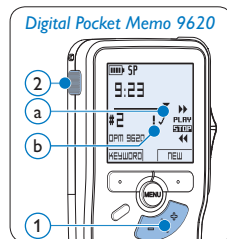
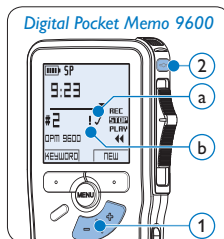


- 6 Als het dictaat niet is voltooid, spoelt u eenvoudigweg snel vooruit naar het einde van het bestand en gaat u verder met opnemen.
- 7 Herhaal vanaf stap 1 om terug te schakelen naar de overschrijfmodus.

4.1.4 Een opname beëindigen (vergrendelen)

Als een opname is voltooid en er geen extra wijzigingen worden aangebracht, volgt u deze stappen om de opname als voltooid te markeren en te beschermen tegen onbedoeld wissen:

- 1 Druk terwijl u gestopt bent op de **+** of **-** toets (1) om de opname te selecteren om die als voltooid te markeren.
- 2 Druk op de **EOL** (end-of-letter/einde-brief) toets (2) om de opname als voltooid te markeren. Het ✓ symbool (a) verschijnt op het scherm.
- 3 Er kan een prioriteitsstatus worden toegewezen aan het dictaat door binnen een halve seconde nogmaals op de **EOL** toets (2) te drukken. Het ! symbool (b) verschijnt op het scherm, hetgeen aangeeft dat het dictaat prioriteit heeft om te worden uitgewerkt.
- 4 Als er extra wijzigingen moeten worden aangebracht aan het dictaat, drukt u nogmaals op de **EOL** toets (2) om de 'als voltooid' markering te verwijderen.



* Tip

Philips SpeechExec software kan worden geconfigureerd om enkel bestanden die gemarkeerd werden als voltooid vanaf de Digital Pocket Memo te downloaden naar de PC.

! Let op

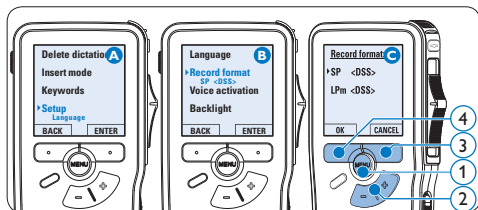
Vergrendelde bestanden worden verwijderd, als de geheugenkaart wordt geformatteerd of de functie 'Alle opnames verwijderen' wordt gebruikt.

4.1.5 Het opnameformaat wijzigen

Het opnameformaat bepaalt de audiokwaliteit van uw opnames en beïnvloedt het aantal audiobestanden die op de geheugenkaart passen. De Digital Pocket Memo ondersteunt de volgende opnameformaten:

- Quality Play (QP) vereist 1 megabyte voor opnames van 5 minuten.
- Standard Play (SP) vereist 1 megabyte voor opnames van 10 minuten.

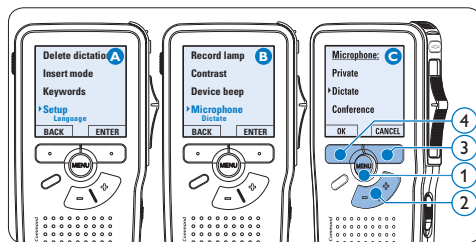
- 1 Druk terwijl u gestopt bent op de **MENU** toets ① om het menu te openen.
- 2 Druk op de **+ of -** toets ② om het menu **Setup (Instellen)** te selecteren en druk op de **ENTER** slimme toets ③.
- 3 Druk op de **+ of -** toets ② om het menu **Record format (Opnameformaat)** te selecteren en druk op de **ENTER** slimme toets ③.
- 4 Druk op de **+ of -** toets ② om tussen **QP** of **SP** te kiezen.
- 5 Druk op de **OK** slimme toets ④ om de instelling op te slaan of druk op de **CANCEL** slimme toets ③ om het submenu af te sluiten zonder de instelling te wijzigen.



4.1.6 De microfoongevoeligheid aanpassen

Stel de microfoongevoeligheid in naargelang de omgeving en naargelang uw voorkeur.

- 1 Druk terwijl u gestopt bent op de **MENU** toets ① om het menu te openen.
- 2 Druk op de **+ of -** toets ② om het menu **Setup (Instellen)** te selecteren en druk op de **ENTER** slimme toets ③.
- 3 Druk op de **+ of -** toets ② om het menu **Microphone (Microfoon)** te selecteren en druk op de **ENTER** slimme toets ③.
- 4 Druk op de **+ of -** toets ② om de microfoongevoeligheid te kiezen: **Private** (privaat / laag), **Dictate** (dictaat / medium) en **Conference** (conferentie / hoog).
- 5 Druk op de **OK** slimme toets ④ om de instelling op te slaan of druk op de **CANCEL** slimme toets ③ om het submenu af te sluiten zonder de instelling te wijzigen.

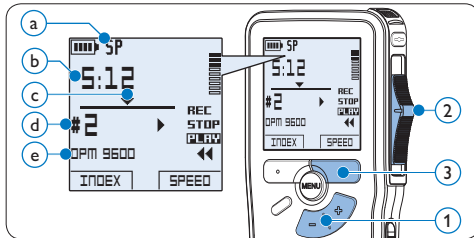


4.2 Afspelen

- 1 Druk, nadat u gestopt bent, op de + of – toets ① om het bestand te selecteren dat u wenst af te spelen en zoek het begin van de opname.
- 2 Schuif de 4-standenschakelaar ② in de **PLAY** positie om het afspelen te beginnen.

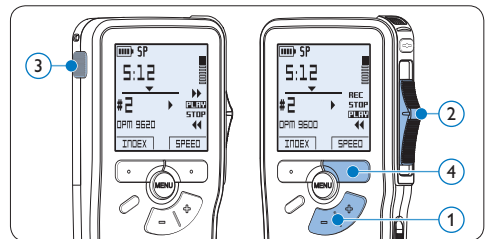
De volgende informatie wordt weergegeven:

- a Opnameformaat
 - b Weergave-positie (minuten : seconden)
 - c Huidige positie in de opname
 - d Dictaatnummer
 - e Trefwoord 1 (zoals auteursnaam)
- 3 Druk op de + of – toets ① om het afspelvolume aan te passen tijdens de weergave.
 - 4 Druk op de **SPEED** slimme toets ③ om een bestand sneller of langzamer af te spelen.
 - 5 Schuif de 4-standenschakelaar ② in de **STOP** positie om het afspelen te stoppen.



4.2.1 Overzicht afspeelfuncties

- Bestand-selectie** Druk, wanneer u gestopt bent, eenmaal op de + toets ① om onmiddellijk naar het einde van een bestand te gaan. Druk nogmaals op de + toets om naar het begin van het volgende bestand te gaan. Druk, wanneer u gestopt bent, eenmaal op de – toets ① om onmiddellijk naar het begin van een bestand te gaan. Druk nogmaals op de – toets om naar het einde van het vorige bestand te gaan.
- Snel terugspoelen** Schuif de vierstandenschakelaar ② in de ◀ positie. Schuif de vierstandenschakelaar naar de **STOP** positie om het terugspoelen te beëindigen of naar de **PLAY** positie om het terugspoelen te beëindigen en het afspelen te starten.
- Snel vooruitspoelen** Bij de **Digital Pocket Memo 9600** houdt u de **FWD** toets ③ ingedrukt terwijl u in de stop of in de play positie staat. Laat de **FWD** toets los om het vooruitspoelen te beëindigen.
- Bij de **Digital Pocket Memo 9620** schuift u de vierstandenschakelaar ② in de ▶ positie. Schuif de vierstandenschakelaar in de **STOP** positie om het vooruitspoelen te beëindigen of in de **PLAY** positie om het vooruitspoelen te beëindigen en het afspelen te starten.
- Afspel-snelheid** Druk tijdens het afspelen op de **SPEED** slimme toets ④ om de afspeelsnelheid sneller of trager te laten verlopen.



4.3 Verwijderen

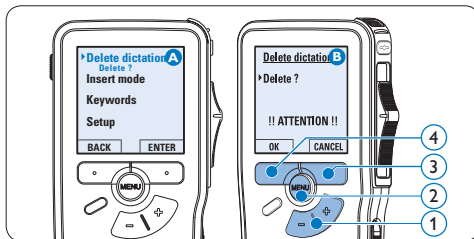
Opmerking

Alvorens een dictaat te verwijderen, dient u zich ervan te vergewissen dat het dictaat niet als voltooid is gemarkeerd en dat de geheugenkaart niet op alleen lezen (beveiligd) is ingesteld. Als het dictaat als voltooid is gemarkeerd, kunt u het weer openen door eenmaal op de **EOL** (end-of-letter/einde-brief) toets te drukken.

4.3.1 Een dictaat verwijderen

Volg deze stappen om een dictaat volledig te verwijderen:

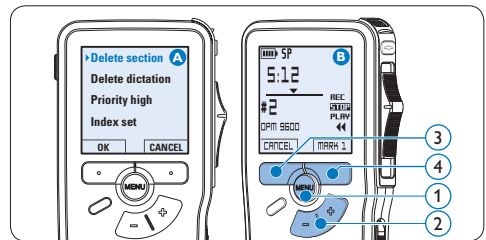
- 1 Druk op de + en – toets ① om het dictaat te selecteren dat u wilt verwijderen.
- 2 Druk op de **MENU** toets ② om het menu van de Digital Pocket Memo te openen.
- 3 Druk op de + en – toets ② om het menu **Delete dictation** te selecteren en druk op de **ENTER** slimme toets ③ om naar het submenu te gaan.
- 4 Druk op de **OK** slimme toets ④ om het dictaat definitief te verwijderen. Druk op de **CANCEL** slimme toets ③ om de actie te annuleren en het dictaat intact te laten.



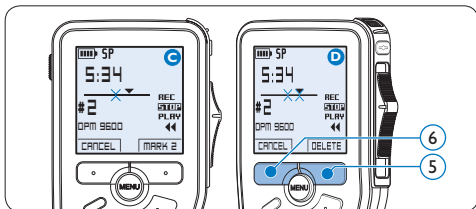
4.3.2 Een gedeelte van een dictaat verwijderen

Volg deze stappen om een gedeelte van een dictaat te verwijderen:

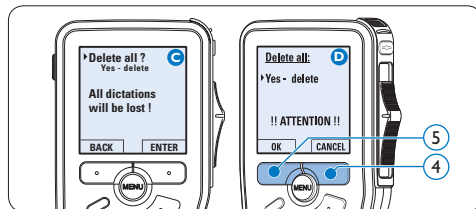
- 1 Druk terwijl u gestopt bent op de **MENU** toets ① om het menu te openen.
- 2 Druk op de + en – toets ② om het menu **Delete section** te selecteren en druk op de **ENTER** slimme toets ③.
- 3 Navigeer naar het begin van het te verwijderen deel door af te spelen of vooruit te spoelen/terug te spoelen. Druk op de **MARK 1** slimme toets ④. Er verschijnt een kruissymbool op het scherm.



- 4 Vind de tweede markeringspositie door af te spelen of snel vooruit / snel terug te spoelen en druk op de **MARK 2** slimme toets. ⑤ Het tweede kruis verschijnt.
- 5 Druk op de **DELETE** slimme toets ⑤ en de **OK** slimme toets ⑥ om het gemarkeerde gedeelte te verwijderen, of druk op de **CANCEL** slimme toets ⑤ om af te sluiten zonder het gedeelte te verwijderen.



- 4 Druk op de **ENTER** slimme toets (4) en de **OK** slimme toets (5) om de verwijdering te bevestigen, of druk op de **CANCEL** slimme toets (4) om af te sluiten zonder te verwijderen.



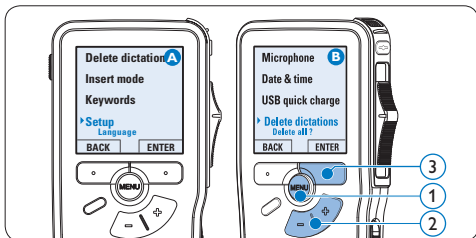
4.3.3 Alle opnames verwijderen

! Let op

Als voltooid gemarkeerde bestanden (EOL) worden verwijderd, als de functie Alle-opnames-verwijderen wordt gebruikt.

Volg deze stappen om alle opnames te verwijderen:

- 1 Druk terwijl u gestopt bent op de **MENU** toets (1) om het menu te openen.
- 2 Druk op de **+ of -** toets (2) om het menu **Setup** (Instellen) te selecteren en druk op de **ENTER** slimme toets (3).
- 3 Druk op de **+ of -** toets (2) om het menu **Delete dictations** te selecteren en druk op de **ENTER** slimme toets (3).



5 Meer functies van uw Digitale Pocket Memo gebruiken

5.1 De Philips SpeechExec software gebruiken

De *Philips SpeechExec* software kan worden gebruikt voor geavanceerde configuratie van de Digitale Pocket Memo om bestanden automatisch te downloaden, te converteren en de route te bepalen.



ⓘ Opmerking

Voor gedetailleerde informatie over de *SpeechExec*-software, raadpleegt u de gebruikershandleiding van *SpeechExec*.

5.1.1 Geavanceerde configuratie

De Configuratie Wizard van de Digitale Pocket Memo maakt deel uit van de *Philips SpeechExec Dictate*-software en leidt gebruikers door de apparaatconfiguraties en instellingen van hun Digitale Pocket Memo. De wizard helpt gebruikers bij het configureren

van de tijdsindeling, geluid-feedback, spraakgestuurde opname, schermweergave (standaard of geavanceerde schermstand), het opnameformaat, microfoongevoeligheid, trefwoorden en bestanddownload naar de PC.

- 1 Verbind de Digitale Pocket Memo met uw PC d.m.v. een USB kabel.
- 2 De *Philips SpeechExec Pro Dictate*-software opstarten.
- 3 Klik op **Instellingen > Algemene instellingen** op de menubalk om het instellingsmenu te openen en selecteer **DPM-/DT-configuratie > DPM-wizard** in de lijst aan de linkerkant.
- 4 Klik op de **Wizard starten...** knop om de wizard te openen. Volg de instructies op het scherm om de Digitale Pocket Memo naar uw wensen aan te passen.
- 5 Klik op de **Voltooien** knop om de wizard te sluiten en bevestig om de nieuwe instellingen naar de Digitale Pocket Memo door te te sturen.

ⓘ Opmerking

Als de Digitale Pocket Memo voor het eerst verbonden wordt met de PC, dan detecteert Windows nieuwe hardware en worden de gevraagde drivers automatisch geïnstalleerd. Wanneer de installatie compleet is, kan Windows aangeven dat de PC moet worden herstart.

5.1.2 Opnames naar de PC downloaden

Als USB massaopslagapparaat, wordt de Digital Pocket Memo automatisch als een externe drive getoond, wanneer hij wordt verbonden met de PC. Vervolgens kan er net als bij een normaal station met een willekeurig Microsoft Windows-programma gemakkelijk toegang tot worden verkregen.

Gebruik de *Philips SpeechExec*-software om bestanden automatisch te downloaden, te converteren en de route te bepalen.

- 1 Maak een opname met de Digitale Pocket Memo.
- 2 De *Philips SpeechExec Pro Dictate*-software opstarten.
- 3 Verbind de Digital Pocket Memo met de PC door gebruik te maken van de USB-kabel of het USB docking station.
- 4 De opnames van de Digital Pocket Memo worden standaard automatisch naar de PC gedownload en naar de map *Voltooid* dictaten van de werklijst verplaatst.

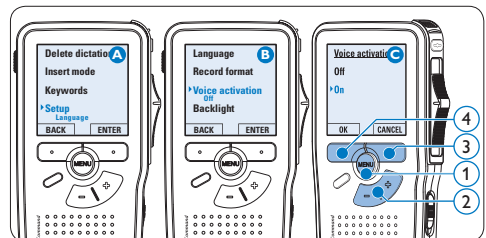
Opmerking

Hoe en welke bestanden worden gedownload nadat een Pocket Memo werd aangesloten, kan geconfigureerd worden in het instellingen menu van *SpeechExec* of met de *Configuration Wizard*.

5.2 De spraakgestuurde opname gebruiken

De spraakgestuurde opname is een handige manier om te dicteren terwijl u uw handen vrijhoudt. Wanneer spraakgestuurd opnemen werd geactiveerd, zullen opnames starten zodra u begint te spreken. Wanneer u stopt met spreken, onderbreekt de Digital Pocket Memo de opname automatisch na 3 seconden en wordt de opname hervat zodra u weer begint te spreken.

- 1 Druk terwijl u gestopt bent op de **MENU** toets ① om het menu te openen.
- 2 Druk op de toets **+** of **-** ② om het menu **Setup** (Instellingen) te selecteren en druk op de **ENTER** slimme toets ③.
- 3 Druk op de toets **+** of **-** ② om het menu **Voice activation** (*Sternactivatie*) te selecteren en druk op de **ENTER** slimme toets ③.
- 4 Druk op de toets **+** of **-** ② om **On** (*Aan*) of **Off** (*Uit*) te kiezen.
- 5 Druk op de **OK** slimme toets ④ om de instelling op te slaan of druk op de **CANCEL** slimme toets ③ om het submenu af te sluiten zonder de instelling te wijzigen.

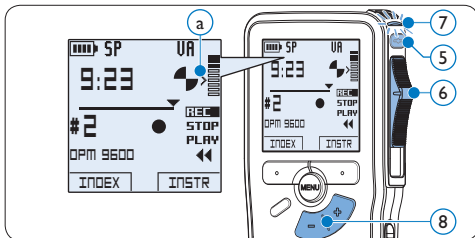


- 6** Om de opname te starten:
- Met een **Digital Pocket Memo 9600**, schuift u de vierstandenschakelaar **6** in de **REC** positie en begin te spreken.
 - Met een **Digital Pocket Memo 9620**, drukt u op de **REC** toets **5**, schuift u de vierstandenschakelaar **6** in de **REC** positie en begin te spreken.

De status LED **7** licht tijdens het opnemen rood (in de *overschrijfmodus*) of groen op (in de *invoegmodus*). Als het geluidsniveau te laag is **a**, volgt er na drie seconden een opnamepauze en knippert het status LED.

- 7** Druk tijdens het opnemen op de **+** of **-** toets **7** om het geluidsniveau aan te passen.
- a**

- 8** Om de opname te beëindigen:
- Bij de **Digital Pocket Memo 9600** schuift u de vierstandenschakelaar **6** in de **STOP** positie.
 - Bij de **Digital Pocket Memo 9620** schuift u de vierstandenschakelaar **6** in de **REC** u op de **REC** toets **5**.

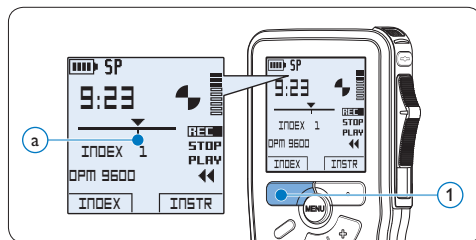


5.3 Werken met indexmarkeringen

Indexmarkeringen kunnen gebruikt worden om bepaalde punten in een opname te markeren als referentiepunten. Een referentiepunt kan bijvoorbeeld het begin van een belangrijke sectie zijn, of een gedeelte van een opname dat u later wil corrigeren of snel terugvinden.

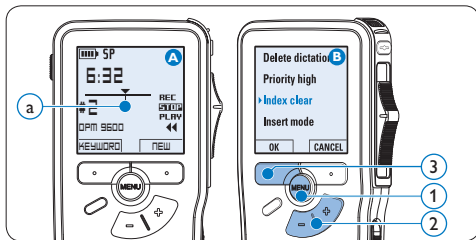
5.3.1 Een indexmarkering invoegen

- 1** Druk tijdens opnames op de **INDEX** slimme toets **1** of afspeeltoets om een indexmarkering toe te voegen. **a** Het indexnummer wordt twee seconden lang weergegeven.



5.3.2 Een indexmarkering verwijderen

- 1** Afspelen, snel vooruitspoelen of snel terugspoelen naar de te verwijderen indexmarkering **a**.
- 2** Druk terwijl u gestopt bent op de **MENU** toets **1** om het menu te openen.
- 3** Druk op de **+** of **-** toets **2** om het menu **Index clear** (Index verwijderen) te selecteren en druk op de **OK** slimme toets **3**.

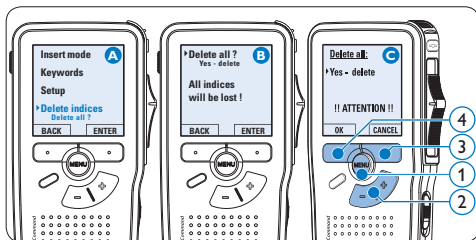


5.3.3 Alle indexmarkeringen verwijderen

- 1 Druk terwijl u gestopt bent op de **MENU** toets ① om het menu te openen.
- 2 Druk op de **+ of -** toets ② om het menu **Delete indices** (Indexen verwijderen) te selecteren en druk op de **ENTER** slimme toets ③.
- 3 Druk op de **ENTER** slimme toets ③ en op de **OK** slimme toets ④ om de verwijdering te bevestigen, of druk op de **CANCEL** slimme toets ③ om af te sluiten zonder te verwijderen.

Opmerking

Het menu **Indexen verwijderen** is alleen beschikbaar als het huidige dictaat ten minste één indexmarkering heeft.



5.4 Een trefwoord toekennen

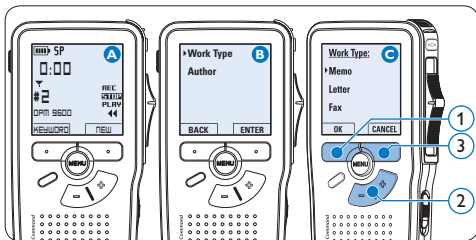
Er kunnen trefwoorden, zoals de auteursnaam, aan iedere opname worden toegekend. Het trefwoord kan worden gebruikt om opnames te identificeren en de route te bepalen van automatische bestanden in de *Philips SpeechExec*-software.

Opmerking

Auteursnamen moeten eerst worden ingesteld met de *Philips SpeechExec*-software. Voor meer informatie zie [Geavanceerde configuratie](#) op pagina 139. De trefwoordcategorie *Author* met de trefwoorden 'DPM 9600' en '- - -' (leeg = standaard) en de trefwoordcategorie *Werktype* met de trefwoorden 'Memo', 'Letter', 'Fax' en 'Report' is standaard beschikbaar voor de Digital Pocket Memo.

Om een trefwoord aan een opname toe te kennen:

- 1 Druk terwijl u gestopt bent op de **KEYWORD** slimme toets ① om een lijst met trefwoordcategorieën weer te geven.
- 2 Druk op de **+ of -** toets ② om een categorie te selecteren.
- 3 Druk op de **ENTER** slimme toets ③ om de lijst van trefwoorden voor deze categorie te tonen.
- 4 Druk op de **+ of -** toets ② om een trefwoord te selecteren.
- 5 Druk op de **OK** slimme toets ① om te bevestigen of de **CANCEL** slimme toets ③ om af te sluiten zonder een naam toe te kennen.



Volg deze stappen om de Digital Pocket Memo te trainen:

- 1** Druk terwijl u gestopt bent op de **MENU** toets **1** om het menu te openen.
- 2** Druk op de toets **+** of **-** **2** om het menu **Setup** (Instellingen) te selecteren en druk op de **ENTER** slimme toets **3**.
- 3** Druk op de toets **+** of **-** **2** om het menu **Voice cmd train** te selecteren en druk op de **ENTER** slimme toets **3**.

⚠ **Opmerking**

De instelling voor spraakgestuurde bediening moet worden geactiveerd in *Philips SpeechExec* of in de softwaretoepassing van uw systeemintegrator opdat deze optie in het menu zou verschijnen.

- 4** Het eerste trefwoord verschijnt. Hou de slimme toets **VOICE** **4** ingedrukt terwijl u het trefwoord inspreekt. Laat de slimme toets **VOICE** los wanneer de status-LED **5** groen oplicht. Druk op de **+** toets om het trainen van het huidige item over te slagen en naar het volgende item te gaan.
- 5** De Digital Pocket Memo zal u vragen het woord te herhalen. Hou de slimme toets **VOICE** **4** ingedrukt terwijl u het trefwoord herhaalt. Laat de slimme toets **VOICE** wanneer de status-LED **5** groen oplicht (training was succesvol) of rood (training was niet succesvol). Als de training succesvol was, zal de Digital Pocket Memo automatisch naar het volgende sleutelwoord gaan. Herhaal de procedure vanaf stap **4** tot u alle sleutelwoorden getraind heeft.

5.5 Spraakgestuurde bediening (Voice Command)

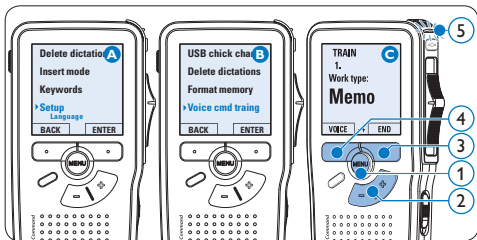
Dankzij de spraakgestuurde bediening is het mogelijk sleutelwoorden aan dicteerbestanden toe te kennen door deze in te spreken.

⚠ **Opmerking**

De spraakgestuurde bediening moet worden geactiveerd met *Philips SpeechExec* of met de softwaretoepassing van uw systeemintegrator, waarna de juiste configuratie (trefwoorden, te gebruiken codes) en instellingen op de Digital Pocket Memo moeten overgezet worden. Voor meer informatie zie [Geavanceerde configuratie](#) op pagina 139.

5.5.1 Training spraakgestuurde bediening

Het spraakherkenningsstelsel van de Digital Pocket Memo moet worden getraind om uw stem en manier van spreken te herkennen. U kunt de Digital Pocket Memo snel trainen om afzonderlijke cijfers, letters van het alfabet en trefwoorden te herkennen. Het trainingproces neemt slechts enkele minuten in beslag.



Opmerking

Als u de spraakgestuurde bediening heeft geconfigureerd voor het gebruik van alfanumerieke tekens begint de trainingprocedure met de nummers (0-9), gevolgd door de letters (A-Z), en vervolgens komen de speciale tekens aan de beurt. Voor de letterherkenning spreekt u het woord voor elke letter in, zoals “alfa” voor A, “bravo” voor B enzovoort.

Tip

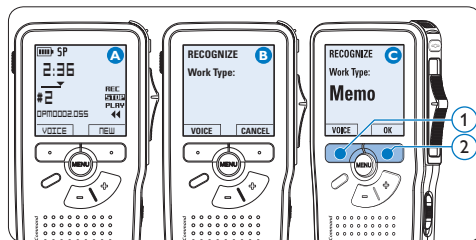
De prestaties van de spraakherkenning kunnen negatief worden beïnvloed door achtergrondgeluid tijdens de training, of door gelijkaardig klinkende woorden, zoals “vier” en “dier”. De Digital Pocket Memo kan u vragen de trainingprocedure te herhalen om een betrouwbare spraakherkenning te verzekeren.

5.5.2 Trefwoorden invoeren met behulp van spraakgestuurde bediening

- 1 Hou de slimme toets **VOICE** (1) ingedrukt terwijl de opname is stopgezet om de spraakherkenningmodus te activeren.
- 2 Spreek het trefwoord of het woord voor

het volgende teken in. Als het woord wordt herkend, zal het overeenkomstige trefwoord of teken worden weergegeven.

- 3 Laat de slimme toets **VOICE** los.
- 4 Druk op de slimme toets **OK** (2) om het trefwoord te aanvaarden en het aan de huidige opname toe te kennen, of herhaal de procedure vanaf stap 1 om het trefwoord aan te passen.



Opmerking

Een sleutelwoord mag maximaal uit 15 tekens bestaan. Bij meer dan 7 tekens wordt de tekengrootte verkleind om op het display te passen.

5.6 Menu-instellingen

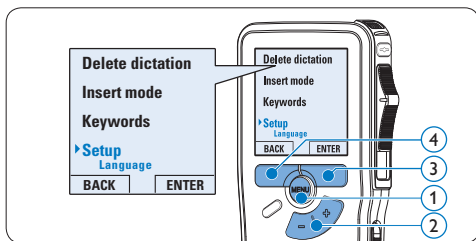
Om toegang te krijgen tot het menu van de Digital Pocket Memo:

- 1 Druk terwijl u gestopt bent op de **MENU** toets (1) om het menu te openen.
- 2 Druk op de **+ en -** toets (2) om de selectie naar het volgende/vorige menu-item te verplaatsen.
- 3 Druk op de **ENTER** slimme toets (3) of de

MENU toets ① om een submenu op te roepen. Druk op de **BACK** slimme toets ④ om het menu af te sluiten.

4 Druk op de **+ en -** toets ② om een functie te selecteren.

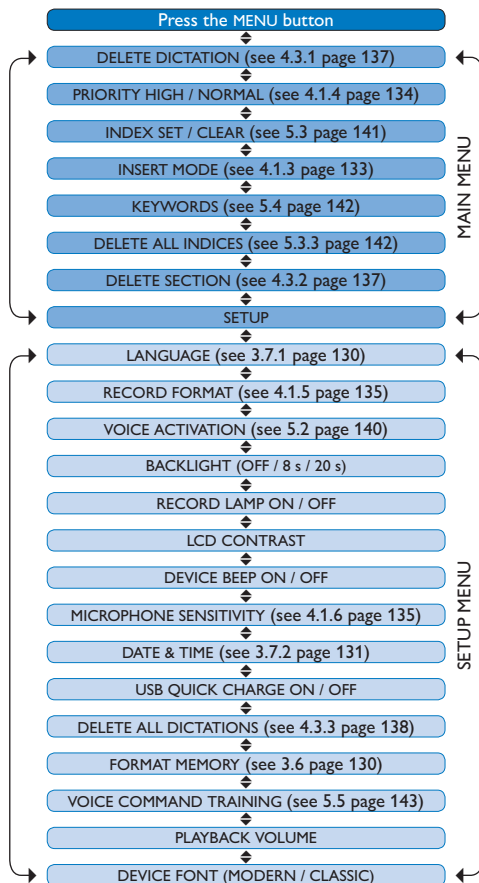
5 Druk op de **OK** slimme toets ④ om een selectie te bevestigen of de **CANCEL** slimme toets ③ om een submenu af te sluiten zonder een instelling te wijzigen.



5.6.1 Menu overzicht

ⓘ Opmerking

- Sommige instellingen, zoals het bepalen van trefwoorden of het omschakelen naar de eenvoudige weergavemodus zijn enkel beschikbaar in Philips SpeechExec Dictate. Zie [Geavanceerde configuratie](#) op pagina 139 voor meer informatie.
- Druk op de **MENU** toets en houd deze ingedrukt om extra informatie te krijgen over bestanden, het apparaat en de geheugenkaart.



6 Technische gegevens

Connectiviteit

- Dockingaansluiting: 8-pin vrouwelijk
- USB: Mini-USB 2.0 vrouwelijk (full speed, 12 Mbit/s)
- DC in: 6 V
- Microfoon: 3,5 mm, impedantie 2 k Ω
- Oortelefoon: 3,5 mm, impedantie 8 Ω of hoger
- Geheugenkaart: Secure Digital (SD) & MultiMedia (MMC) geheugenkaart

Display

- Type: TFT-Transreflectief
- Diagonaal schermformaat: 44 mm
- Beeldscherpte: 128 x 128 beeldpunten
- Achtergrondlicht kleur: Wit

Opnameformaat

- .dss / .dss Pro (Digital Speech Standard)

Opnamemodi

- Quality Play mode (QP)
- Standard Play mode (SP)

Voorbehoud en opmerkingen

Philips voert uitgebreide tests uit met de meest voorkomende systeemconfiguraties. Door de snelle openevolging van PC-randapparatuur en drivers is het echter niet mogelijk in alle gevallen een conflictvrije werking te garanderen.

Opnamemedia

- Memory: Secure Digital (SD)/ MMC: tot 32 GB
- Opnametijd (QP/SP): 21 / 44 uur met 256 MB kaart

Sampling-frequentie:

- QP mode: 16 kHz
- SP mode: 12 kHz

Compressieverhouding

- QP mode: 26 kbit/s
- SP mode: 13.5 kbit/s

Luidspreker

- Ingebouwd: 30 mm ronde dynamische luidspreker
- Uitgangsvermogen: 200 mW

Voeding

- Batterijtype: twee AAA batterijen (LR03 of R03) of twee Philips AAA Ni-MH oplaadbare batterijen (LFH 9154)
- Netvoeding (optioneel): 6V DC / 850 mA

Batterijduur (SP mode)

- 19 uur met Philips Ni-MH oplaadbare batterijen
- 21 uur met Philips alkaline batterijen

Milieuspecificaties

- Voldoet aan de eisen van 2002/95/EC (RoHS)
- Loodvrij gesoldeerd product

Voorwaarden voor een goede werking

- Temperatuur: 5° - 45° Celsius
- Vochtigheid: 10 % - 90 %

Afmetingen

- Productafmetingen (B x D x H): 50 x 116 x 17 mm
- Gewicht: 106 g, twee Philips AAA batterijen inbegrepen

Toebehoren

- LAN Docking Station 9160
- Barcode module 9294
- Philips netvoeding 9146
- Oplaadbare batterijen 9154
- Philips SD-geheugenkaart
- Hoofdteléfono 334



Declaration of Conformity

Tested to comply with FCC standards
FOR HOME OR OFFICE USE

Model Number: LFH9600 / LFH9620
Trade Name: Philips Digital Pocket Memo 9600 / 9620
Responsible Party: Philips Speech Processing
Address: 64 Perimeter Center East, Atlanta, GA 30346, USA
Telephone number: 888-260-6261
Website: www.philips.com/dictation

This device complies with Part 15 of the FCC Rules. Operation is subject to the following two conditions:

- 1) This device may not cause harmful interference.
- 2) This device must accept any interference received, including interference that may cause undesired operation.



The CE mark confirms that the device corresponds to the relevant guidelines of the European Union.



The cardboard used for packaging can be recycled. This electronic device contains recyclable material.



Discover the comprehensive range of high-end dictation products from Philips
www.philips.com/dictation

Specifications are subject to change without notice.

Trademarks are the property of Royal Philips Electronics or their respective owners.

© 2010 Royal Philips Electronics. All rights reserved.

Document Version 3.2, 22/01/2010.

5103 109 9661.4